



Terhi Kaira ja Sami Lahtiluoma

Kunta ja seurakunta paikallisen hyvinvoinnin edistäjinä

 Kuntaliitto
Kommunförbundet

KIRKKOHALLITUS[†]
KYRKOSTYRELSEN

Sisältö

| | | |
|----------|---|-----------|
| 1 | ESIPUHE: TURVAA MUUTOSTEN KESKELLÄ | 3 |
| 2 | YHTEISTYÖN LÄHTÖKOHTIA | 5 |
| 2.1 | Elämä on paikallista vai onko? | 5 |
| 2.2 | Yhteistyötä jo keskiajalta..... | 6 |
| 2.3 | Toimintaympäristö ja toimijat muuttuvat | 6 |
| 2.4 | Tavoitteiden samankaltaisuus – roolien erilaisuus | 11 |
| 2.5 | Johtamisen ja hallinnon yhtäläisyydestä | 13 |
| 3 | YHTEISTYÖN NYKYTILANNE..... | 14 |
| 3.1 | Alle kouluikäisten parissa tiivistä yhteistyötä | 14 |
| 3.2 | Kouluikäisten kohtaaminen siellä missä he ovat | 16 |
| 3.3 | Nuorten keskuudessa yhteisiä haasteita..... | 19 |
| 3.4 | Aikuisväestön parissa monenlaista yhteistyötä | 20 |
| 3.5 | Vanhukset tarvitsevat kaiken tuen | 25 |
| 3.6 | Vapaaehtoistoiminta vahvassa myötätulessa | 27 |
| 3.7 | Yhteinen turvallisuus | 29 |
| 3.8 | Maankäyttö, rakentaminen ja ympäristö..... | 30 |
| 3.9 | Hankintatoimen yhteistyö..... | 32 |
| 3.10 | Muu yhteistyö | 34 |
| 4 | RAKENNEMUUTOS JA YHTEISTYÖ | 35 |
| 5 | STRATEGISEN KUMPPANUUDEN MAHDOLLISUUS..... | 37 |
| 5.1 | Mistä rakentuu strateginen kumppanuus? | 37 |
| 5.2 | Yhteistyön reunaehdot | 39 |
| 6 | JOHTOPÄÄTÖKSIÄ JA EHDOTUKSIA | 40 |
| | LÄHTEET JA KIRJALLISUUTTA..... | 42 |

1 Esipuhe

Turvaa muutosten keskellä

Yksi näiden aikojen eniten käytettyjä sanoja on muutos. Se putkahtaa esiin ilmaston, sosiaali- ja terveyspalvelujen, tietoyhteiskunnan, työn, talouden, politiikan, väestön, asenteiden ja monien pienempien asioiden yhteydessä. Muutos on jatkuvaa. Sitä tapahtuu, mutta siihen voidaan myös vaikuttaa. Muutos on mahdollisuus, jotain uutta, uudistus.

Kunnat ja seurakunnat elävät erilaisten yhteiskunnallisten ja ihmiselämän muutosten keskellä. Paikallisyhteisöjen on myös itse muututtava samalla kun ne luotsaavat eteenpäin ihmisiä muutosten myllerryksessä. Muutoksissa tarvitaan myös pysyvyyttä, siksi vanhoja hyviä toimintamuotoja ei voi ihan vain uudistumisen takia unohtaa. Kunta ja seurakunta kulkevat ihmisen rinnalla ja muuttuvat ihmisen tarpeiden mukaan tarjoten samalla pysyvyyden turvaa.

Kunta on tulevaisuudessa entistä vahvemmin alusta paikalliselle toiminnalle ja yhteistyölle. Tulevaisuuden yhteiskunta on entistä enemmän verkostoyhteiskunta. Paikallisessa verkostossa julkiset toimijat, yritykset, yhdistykset, neljännen sektorin kansalaisryhmät, naapurustot, perheet ja yksittäiset kuntalaiset rakentavat ja toimivat yhdessä arjen palvelujen ja lähipiirin kehittämisen parissa. Paikallisyhteisö on ihmisten verkosto.

Kunnalla ja seurakunnalla on yhteistyöstä pitkä ja hyvä kokemus. Ne toimivat samalla alueella ja samojen ihmisten parhaaksi. Molempien toiminta on jatkuvaa. Ne ovat toisilleen luotettavia yhteistyökumppaneita.

Tässä julkaisussa käydään läpi yhteistyön nykytilaa ja tulevaisuuden näkymiä. Kumppanuus jatkuu, laajenee ja syvenee yhä uusien verkostojen kanssa. Yhdessä paikallisena yhteisönä meillä on hyvät eväät huolehtia toisistamme ja tulevasta elämästä.

Suomen Kuntaliitto ja Kirkkohallitus ovat julkaisseet yhteistyön oppaan eri muodoissa säännöllisin välein, viimeksi vuonna 2011. Paljon on muuttunut, vaikka perusasiat pysyvät. Muutos on kaiken aikaa käynnissä, eikä valmista tilannetta voi jäädä odottamaan. Tämä julkaisu antaa läpileikkauksen vuoden 2018 tilanteesta kaiken muutoksen keskellä. Toivottavasti julkaisun laaja kuva hyvästä yhteistyöstä antaa turvaa arvokasta työtä tekeville henkilöstölle, luottamushenkilöille, sidosryhmille – ja ennen kaikkea paikallisyhteisöjen verkostoille.

Julkaisu on tuotettu Kirkkohallituksen ja Kuntaliiton yhteistyönä. Käytännön toteutuksesta päävastuun on kantanut Kirkkopalvelut ry. Kirjoittajina ovat toimineet projektipäällikkö Terhi Kaira Kirkkohallituksesta ja kehittämiskonsultti Sami Lahtiluoma Kirkkopalvelut ry:stä. Kiitämme julkaisun toimittamiseen osallistunutta laajaa joukkoa Kirkkohallituksen, Suomen Kuntaliiton, kuntien ja seurakuntien piirissä. Erityiskiitos Kuntaliittoon viestinnän erityisasiantuntija Jari Seppälälle avusta kirjan kirjoittamisessa.

Helsingissä 20. marraskuuta 2018

Pekka Huokuna
Kirkkoneuvos
Kirkkohallitus

Timo Reina
Varatoimitusjohtaja
Suomen Kuntaliitto

2 Yhteistyön lähtökohtia

2.1 Elämä on paikallista vai onko?

Kunnalle ja seurakunnalle yhteistä on paikallisuus. Kuntien asukkaista vielä valtaosa on seurakuntien jäseniä. Kirkkoon kuului vuoden 2017 lopussa 71 prosenttia suomalaisista. Kunnilla ja seurakunnilla on yhteistä toimintaa vauvasta vaariin, niiden rakennukset ovat tärkeitä maamerkkejä ja paikallisuuden luojia molemmille tahoille ja monin paikoin rakennuksia myös käytetään yhteisesti. Toiminnan pohjalla on ihmisten usein erittäin vahva tunneside omaan paikkaansa ja alueeseensa. Kotipaikalla on merkitystä ihmisten identiteetille, ja omaa aluetta halutaan kehittää (Sini Sallinen & Arto Koski, 2017).

Rakennemuutokset, muuttoliike ja monipaikkaisuus haastavat kuitenkin paikallisuutta. Seurakunnalle voi tulla tarve liittyä vaikka useamman kunnan alueella toimivaan seurakuntayhtymään. Silloin vaaditaan päätöksentekijöiltä laajaa näkökykyä. Muutostilanteessa katsotaan nykyistä yhteistyötä ja kummankin osapuolen perustettavaa ja punnitaan muutoksen hyötyjä. Uudessa tilanteessa on mahdollista ylläpitää yhteistä paikallisuutta, vaikka hieman erilaisessa rakenteessa. Tulevat sote-ratkaisut ja maakuntahallin-

to yhdessä lainsäädännön muutosten kanssa ovat myös rakennemuutoksia, joissa nykyisiä paikallisia yhteistyöverkostoja kunnan ja seurakunnan välillä tulee tarkastella ja rakentaa uudelleen.

Muuttoliike tuo mukanaan kysymyksen kiinnittymisestä. Vaikka kuntalaisuus muuttuu, voi mennä vuosia ennen kuin syntyy kokemus uudesta paikallisuudesta. Miten nopeasti helsinkiläisestä tulee turkulainen? Identiteetti muuttuu yleensä hitaasti. Seurakunnille maan sisäinen muuttoliike on erityisesti nuorten kohdalla haaste, sillä seurakunnan jäsenyys on vapaaehtoista. Sisäisen muuttoliikkeen lisäksi kunnan ja seurakunnan yhteiseen paikallisuuteen vaikuttaa maahanmuutto.

Kunta- ja uudistusministeri Anu Vehviläinen (2018) toteaa, että työelämän muutosten, vapaa-ajan lisääntymisen ja perhesuhteiden muuttumisen vuoksi yhä useampi suomalaisista elää monipaikkaista elämää. Esimerkiksi työssäkäyvistä jo kolmasosa käy työssään kotikuntansa ulkopuolella. Vapaa-ajan asuntoja Suomessa on puoli miljoonaa. Vehviläinen pitää selvänä, että monipaikkainen asuminen ja eläminen lisääntyvät jatkossakin. Monipaikkaisuus on myös monimuotoista: se voi olla ainakin fyysistä, henkistä ja virtuaalista.

2.2 Yhteistyötä jo keskiajalta

Suomeen on muodostunut paikallisen päätöksenteon ja osallisuuden huomioiva seurakunta- ja pitäjänhallinto Ruotsin vallan perintönä (Torsti Hyyryläinen, 2017). Varhaiselta keskiajalta lähtien pitäjän yhteisistä asioista päätettiin kirkonkokouksessa papin johdolla. Kaupungissa yhteisiä asioita hoidettiin maistraatissa tai yleisessä raastuvankokouksessa. Seurakunnan hoitamia yhteisiä asioita olivat köyhäinhoito, kansanopetus ja yleinen järjestyksenpito. Ruotsissa vuoden 1571 kirkkojärjestyksessä köyhäinhoito laskettiin ”Jumalaa pelkäävien kaupunkilaisten käsiin” ja hallinnollisia toimia odotettiin sekä kirkolta että kaupungin raadilta. Köyhät piti sijoittaa hospitaaleihin, joiden ylläpitämiseen raha kerättäisiin kaupunkilaisilta. Keskiajalla myös koulutusta saattoi saada joko kirkon tai kaupunkien kouluisa.

Kunnan ja seurakunnan yhteisten tehtävien määrä kasvoi 1800-luvulla. Vuoden 1852 köyhäinhoitoasetuksen myötä pitäjyhteisön yhteiset asiat muodostivat kaksi kolmasosaa kirkonkokouksen asioista.

Vuonna 1865 kunnallishallinto erotettiin seurakuntahallinnosta. Kuntajaon pohjaksi tuli pääasiassa maalaiskunnista muodostuva seurakuntajako. Joissain tapauksissa myös seurakunnalle alisteisista kappelikunnista muodostettiin itsenäisiä kuntia. Vuonna 1925 kuntajaotus säädettiin riippumattomaksi evankelis-luterilaisten seurakuntien alueista tai muista ulkoisista

Hyvinvointi, yhteisöllisyys, identiteetti. Usein pinnalla olevia tavoitteita niin kunnan kuin seurakunnankin työssä yhteisten asukkaiden ja alueen hyväksi. Yhteistyöllä on vahva pohja ja pitkäaikainen perinne.
– Jari Seppälä (Kuntaliitto)

jaosta. Kuntien ja seurakuntien lukumäärät maassa tulivat näin riippumattomiksi toisistaan. Myöhemmin kirkkolaissa seurakuntajaotuksen pohjaksi on säädetty kuntajaotus. Kirkkolain (3:3) mukaan seurakuntajaon tulee noudattaa kuntajakoa siten, että kukin kunta on kokonaisuudessaan saman seurakunnan tai saman seurakuntayhtymän alueella.

2.3 Toimintaympäristö ja toimijat muuttuvat

Kuntien ja seurakuntien ulkoinen toimintaympäristö on edelleen pääosin yhteinen. Yhteinen toimintaympäristö on monimuotoinen, mikä voidaan helposti nähdä vain maahanmuuton myötä kehittyneenä monikulttuurisuutena, mutta ilmiö on huomattavasti laajempi. Se ilmenee perinteisinä vähemmistökulttuureina sekä suurten asutuskeskusten ja maaseutuympäristön erilaisuutena ja varsinkin pääkaupunkiseudun ja muun Suomen välisenä kulttuurisena erilaisuute-



Kuva: Heli Sorjonen

na (Kirkon nelivuotiskertomus 2016).

Tilastokeskuksen mukaan Suomessa asui vuoden 2017 lopussa vakinaisesti lähes 249 500 ulkomaan kansalaista, joista virolaisia oli 51 539 ja venäläisiä 29 183. Iltalehden Tilastokeskuksella teettämän tutkimuksen (9/2018) mukaan Suomessa oli yhteensä 39 postinumeroalueella ulkomaalaistaustaisen väestön osuus yli 20 prosenttia. Näistä suurin osa sijoittui pääkaupunkiseudulle. Lähes koko Suomen kattava postinumeroakohtainen tilasto osoittaa, että asuinalueet eriytyvät kielitaustan perusteella paitsi suurimmissa kaupungeissa myös pienemmissä kunnissa.

Valtaosa Suomeen tulleista maahanmuuttajista on viime aikoihin asti ollut kristittyjä. Vuoden 2015 syyspuolella moninkertaiseksi kasvanut turvapaikanhakijoiden määrä lisää muslimien suhteellista osuutta. Myös uskonnottomuus on osa suomalaista uskonnollista todellisuutta. Lähes joka neljäs suomalainen ilmoittaa tällä hetkellä olevansa uskonnollisesti sitoutumaton. Uskonnottomia, joille kirkosta tai uskonnosta irtautuminen on arvo sinänsä, arvioidaan pääkaupunkiseudulla olevan jo noin 15 prosenttia (Kirkon nelivuotiskertomus 2016).

Toimintaympäristö muuttuu jatkuvasti, eikä muutoksiin voi useinkaan itse vaikuttaa. Tämän hyväksyminen auttaa sopeutumaan muutoksiin. Toisaalta on hyvä muistaa, että tulevaisuus ei ole ennalta määrätty, vaan siihen voi myös vaikuttaa ja muutoksia ennakoita. Yli 32 000 turvapaikanhakijan tulo Suomeen vuonna 2015 yllätti

Turun Varissuo (36 % ulkomaalais-taustainen väestö) on aiemmin ollut Suomen kansainvälisin lähiö. Mutta postinumeroalueittain tarkasteltuna eteen kiilaa Helsinki-Vantaan lentokentän kainalossa sijaitseva 420 asukkaan Veromiehenkylä 38,5 % osuudellaan.

monet. Tällä hetkellä voidaan ennakoita, että lähivuosina suuren syntyvyyden Länsi-Afrikasta voi olla tulossa väestöä Eurooppaan paremman toimeentulon toivossa.

Tulevaisuuden kunta -julkaisussa (2017) todetaan, miten jättimäisistä kunta-alaan kohdistuvista haasteista selvittää vahvistamalla yhteistyötä ja kumppanuuksia. Juuri nyt kuntiin ja niiden toimintaan kohdistuu monia uudistuspaineita. Reformien ohella monet kansainvälisestä ja kansallisesta toimintaympäristöstä nousevat tekijät, kuten tietoteknologian kehitys, kuntaalaisten elämäntapojen ja arvojen muutokset, lisääntyvät avoimuuden vaateet, väestö- ja elinkeinorakenteiden muutokset, korkea työttömyys ja maahanmuutto ja muut yhä vaikeammin hallittavat kysymykset sekä lisääntyvä epävarmuus, ajavat kuntia uudistumaan. Niin toimintatapoja, johtamista kuin päätöksentekoa ja prosessejakin tulee kehittää ja löytää vahvempaan kumppanuuteen perustuvia ratkaisuja yhteistyössä kuntalaisten, yritysten, järjestöjen, kehittäjäor-

ganisaatioiden – ja myös tulevien maakuntien kanssa.

Kirkon nelivuotiskertomus (2016) kiinnittää huomiota yksinäisyyteen, sen tuomiin yhteiskunnallisiin ongelmiin ja kirkon merkitykseen yksinäisyyden lieventämisessä ja ihmisten tukemisessa.

Suomessa noin joka viides yli 15-vuotiaista kokee yksinäisyyttä säännöllisesti. Joka kymmenes on ollut yksinäinen yli vuoden. Erityisen paljon, ja erityisen pitkäaikaisin seurauksin, yksinäisiä on lasten ja nuorten keskuudessa. Yksin elävien osuus väestöstä on lisääntynyt nopeasti ja on Tilastokeskuksen mukaan (2016) noin 40 prosenttia kotitalouksista. Yksinäisyys on sekä yksilön että yhteiskunnan ongelma. Se vähentää ihmisen hyvinvointia ja onnellisuutta ja kuluttaa

yhteiskunnan resursseja. Yksinäiset käyttävät julkisia terveyspalveluja paljon enemmän kuin muut. Samalla he saattavat jäädä ilman kokemusta oikeasta kohtaamisesta.

Yksinäisyyden vastavoimia ovat yhteisöllisyys ja välittäminen. Seurakunnat ovat tärkeitä yksinäisyyden ennaltaehkäisijöitä tarjotessaan mahdollisuuksia kohtaamiseen ja erilaisia ryhmiä ja yhteen tulemisen areenoita. Usein näistä on apua; erityisesti silloin, kun yksinäisyys on lähinnä uhka ja kun kyky ja halu hakeutua seuraan ovat vielä tallella.

Yhteisöllisyys korostuu nyt ja tulevaisuudessa vieläkin enemmän. Yksi tärkeimmistä asioista, jotka vaikuttavat ihmisten hyvinvointiin, on vuorovaikutussuhteiden määrä. Sellaiset ihmiset, jotka ovat sosiaalisesti eristyksissä ja kokevat yksinäisyyttä, ovat vähiten tyytyväisiä omaan elämäänsä (Sini Sallinen & Arto Koski, 2017).

Toimintaympäristön muuttuessa kuntien kehitys on ollut polarisoivaa, ja se jatkuu tulevaisuudessa. Tällä on vaikutusta kuntien rahan riittävyyteen. Kasvukeskukset kasvavat väestöltään, palveluiltaan ja elinkeinoelämältään, harvaanasutut kunnat menettävät asukkaita ja palveluja mutta myös elinkeinotoimintaansa. Väestön määrän lisäksi väestörakenne muuttuu. Väestö ikääntyy, ikäihmisten määrä kasvaa ja syntyvyys pysyy matalalla. Maahanmuutto vaikuttaa ainakin joillakin alueilla positiivisesti väestörakenteeseen. Tämä kehitys jakaa kuntia. Yhteisestä ongelmasta huolimatta ratkaisut ovat erilaisia kasvavissa ja supistuvissa kunnissa.

Eksoten maahanmuuttopalveluiden ja Lappeenrannan ev.lut. seurakuntien vahva yhteinen ajatus on, että toimintaa järjestetään yhdessä ihmisten kanssa, osallistaen. Tieto uusista toiminnoista liikkuu vaivattomasti ja yhteistyötä on helppo tehdä pitkän yhteisen historian jatkoksi. Yhteistyötä on tukenut, että toimijat tuntevat toisensa. On helppo ottaa yhteyttä puolin tai toisin. Toimintaa on kautta vuosien pyritty järjestämään kulloinkin tilanne huomioiden ja ketterästi toimintoja suunnitellen sekä toteuttaen.

(Eksoten maahanmuuttopalvelut ja Lappeenrannan seurakuntayhtymä, työryhmä)

Molemmissa kehitys johtaa ongelmiin rahan riittävyyden kanssa (Lotta-Maria Sinervo & Pentti Meklin, 2017).

Myös kuntalaisten odotukset kunnan toiminnalle ovat muuttuneet. Nykykuntalainen olettaa saavansa vastauksen asiaansa nopeasti, mieluiten heti ja viimeistään vuorokauden sisään. Lisäksi ajatus siitä, että on oikeutettu saamaan ja vaatimaan palvelua veronmaksajana, on levinnyt yleispäteväksi kuntalaisoikeudeksi. Palvelua, nyt heti, vuorokaudesta ja kellonajasta riippumatta. Kuntien on reagoitava tähän toimintaympäristön muutokseen. Yhä useammat ilmiöt luovat muutospaineita kunnille, mutta merkittävien niistä on digitaalisuus (Heidi Rämö, 2017).

Kuntien lailla seurakunnat eroavat toisistaan suuresti jäsenmääränsä ja alueensa puolesta. Seurakunnilla on myös hyvin erilaisia resursseja käytössä. Rikkaammat seurakunnat tulevat toisiksi paremmin toimeen, köyhät köyhtyvät nopealla tahdilla. Toimintaympäristön muutos ja kaventuneet resurssit pakottavat seurakunnat jatkossa entistä tarkempaan harkintaan omaisuuden hoidossa, toiminnan suunnittelussa ja erityisesti työtehtäviä täytettäessä.

Suurille seurakunnille syksyllä 2018 tehdyn tutkimuksen mukaan yleinen mielikuva kirkosta ja seurakuntien tekemästä työstä on edelleen hyvin positiivinen. Seurakunnat koetaan luotettaviksi, jopa rohkeiksi. Kirkon myös koetaan tekevän sitä, mitä siltä odotetaan.

Seurakuntien jäsenmäärä on kuitenkin ollut jo vuosia laskeva. Kirkosta eroaminen on vaikut-

anut seurakuntien jäsenmäärään voimakkaasti, vaikka ilahduttavasti myös kirkkoon liittyminen on ollut kasvusuunnassa. Jäsenmäärään vaikuttavat myös syntyvyys, kuolleisuus ja muuttoliike. Syntyvyys on tällä hetkellä Suomessa poikkeuksellisen alhainen. Vuonna 2017 syntyi 50 139 lasta ja vuonna 2018 syntyvyyden ennakoidaan jäävän jo alle 50 000. Vain nälkävuosina 1800-luvulla syntyi vähemmän lapsia. Tämä luonnollisesti vaikuttaa myös kastettujen määrään, joka on laskenut viime vuosina muutenkin jäsenmäärää nopeammin.

Vaikka jopa 550 000 suomalaista käy kirkossa joulun aikaan tai edelleen noin 82 prosenttia rippikouluikäisistä käy rippikoulun, on perinteiseen uskonnolliseen toimintaan osallistuvien määrä vuosien saatossa laskenut. Samoin kirkon eri uskonkäsityksiin uskovien osuus on vähentynyt. Yksi merkittävä kehitykseen vaikuttava tekijä on kristillisen kasvatuksen aseman heikentyminen. Kasvava joukko ihmisiä ei saa kristillistä kasvatusta kodilta tai kirkolta. Erityisesti haasteiksi nousevat rippikoulua edeltävät ikävuodet 10–14 ja aikuisiän kristillinen kasvatusta sekä perheiden ja kotien uskonnollisen kasvatuksen tukeminen (Kohtaamisen kirkko, 2014).

Kirkolla ja paikallisseurakunnilla on näin ollen paljon haasteita toiminnassaan, siinä miten auttaa, kohdata, puhutella sanomallaan tämän päivän ihmistä. Paikallisesti on tehtykin ja tehdään paljon uusia avauksia ja uudella tavalla. Tämä ei välttämättä aina näy valtakunnallisissa tilastoissa. Esimerkiksi jumalanpalveluksia on

kehitetty paikallisesti ja niiden osallistujamäärät ovat nousseet. Samoin musiikkitalaisuuksissa käy edelleen runsaasti osallistujia.

2.4 Tavoitteiden samankaltaisuus – roolien erilaisuus

Voimassa olevan kuntalain (2015) mukaan ”kunta edistää asukkaidensa hyvinvointia ja alueensa elinvoimaa sekä järjestää asukkailleen palvelut taloudellisesti, sosiaalisesti ja ympäristöllisesti kestäväällä tavalla”. Anni Jäntti (2017) Tulevaisuuden kunta -teoksessa määrittelee puolestaan kunnan ydintehtävän seuraavasti: kunta on elämisen edellytyksiä luova itsehallinnollinen paikallisyhteisö.

Yleisemmin kuntaa, sen tehtäviä ja roolia hahmottaa **Sini Sallinen** Kuntaliitosta:

Kunta on kuntalaisten elämisen, asumisen ja toiminnan ympäristö. Kunta tarjoaa kuntalaisille yhteisön, johon he kuuluvat. Kunta on myös kuntalaisten demokraattinen paikallisyhteisö. Paikallisyhteisönä kunnalla on merkittävä rooli yhteisöllisyyden ja paikallisen identiteetin luojana. Tulevaisuuden kunta ei ole vain palveluiden järjestäjä.

Kuntalainen ja hänen tarpeensa ja hyvinvointinsa ovat kunnan kaiken tekemisen keskiössä. Yhteisöllinen välittäminen, turvallisuuden tunne ja ihmisten vaikuttamismahdollisuudet korostuvat.

Kunnalla on olennainen merkitys paikallisen yhteisöllisyyden luojana. Paikallinen yhteisölli-

syys on innostuneita kuntalaisia, jotka toimivat yhteisen hyvän eteen ja näkevät yhteisön tavoittelemisen arvoisena.

Kunnan tehtävät ja rooli antavat hyvän pohjan yhteistyölle seurakuntien, kuten myös muiden paikallisten toimijoiden kanssa. Maa- ja kuntauudistuksen tehtävien ja vastuiden uusjako vaikuttaa monella eri tavalla kunnan rooliin, tehtävien toteuttamistapoihin, rahoitukseen, kuntajohtamiseen, kuntademokratiaan, henkilöstöön ja toimintatapoihin. Maakunnat vastaavat jatkossa kunnille aiemmin kuuluneista sosiaali- ja terveydenhuollon järjestämisestä, pelastustoimesta, ympäristöterveydenhuollosta. Sosiaali- ja terveydenhuollon tehtävien siirtymisen myötä kunnissa on ajankohtaista kirkastaa tulevaisuuden kunnan hyvinvointityötä, sillä kunnilla on jatkossakin lakisääteinen vastuu asukkaiden hyvinvoinnin edistämisestä.

Kuntien tulevaisuuden toimintakyvyn kannalta on olennaista olla tietoinen siitä, mitä tehtävää kunnan yleisesti ajatellaan toteuttavan yhteiskunnassa. Tämän yhteiskunnallisen perustehtävän sisällä kuntien on itse mietittävä, millaisilla painotuksilla ne tätä tehtävää toteuttavat (Jenni Airaksinen, 2017).

Seurakunnan asema toimijana on jossain kunnan ja järjestöjen välissä. Välillä tämä asema voi olla vaikeaa niin kunnille ja järjestöille kuin seurakunnille itselleenkin. Seurakunta on osa julkista sektoria, silti sen jäsenyys on vapaaehtoista. Kirkon järjestysmuodosta ja hallinnosta säädetään kirkkolaisia, jonka eduskunta kirkol-

liskokouksen kolmeneljäsosan enemmistöllä tehdystä esityksestä säätää. Lisäksi kirkkojärjestyksellä annetaan määräyksiä kirkon toiminnasta. Kirkkojärjestys tulee voimaan suoraan kirkolliskokouksen päätöksellä.

Kirkkolain (1:2) mukaan ”kirkko julistaa Jumalan sanaa ja jakaa sakramenteja sekä toimii muutenkin kristillisen sanoman levittämiseksi ja lähimmäisenrakkauden toteuttamiseksi”. Toteuttaakseen tätä perustehtävää paikallisten seurakuntien tehtävänä on huolehtia ”jumalanpalvelusten pitämisestä, kasteen ja ehtoollisen toimittamisesta sekä muista kirkollisista toimituksista, kristillisestä kasvatuksesta ja opetuksesta, sielunhoidosta, diakoniasta ja lähetystyöstä sekä muista kristilliseen sanomaan perustuvista julistus- ja palvelutehtävistä” (Kirkkolaki 4:1). Kirkko ja julkiset palvelut -julkaisu (2018) tiivistää kirkon perustehtävän seuraavasti: *Kirkon tehtävä on toimia niin, että ihmisissä syntyisi usko Jumalaan ja rakkaus lähimmäisiin.*

Kirkkolaissa säädetään myös seurakuntien mahdollisuudesta huolehtia jostain kunnille kuuluvasta tehtävästä. Kuntia koskevassa lainsäädännössä ei ole vastaavan tasoista seurakuntayhteistyötä määrittävää säännöstä. Seurakunnat voivat siis sopimuksilla huolehtia kunnille kuuluvista tehtävistä; silti kirkko ymmärtää itsensä muutakin kuin palveluja tuottavana organisaationa ja kirkon jäsenyys on erilaista kuin kunnan jäsenyys. Esimerkiksi seurakunnan luottamushenkilönä toimiminen on osallisuutta kirkon työhön myös hengellisessä mielessä.

Kunnan ja seurakunnan yhteisissä tilaisuuksissa ja koko yhteistoiminnassa on hyvä etukäteen avoimesti keskustella ja viestiä seurakunnan roolista: ”Seurakuntatalolla järjestettävän kunnan tapahtuman päätteeksi on hartaushetki tai huomenna seurakunta pitää aamunavauksen koulussa”
(Juha Lemberg, Lohjan kaupunki)

Kunnalla ja seurakunnalla on samanlaisia tavoitteita, kuten paikallisten asukkaiden hyvinvointi. Kunnan ja seurakunnan tehdessä yhteistyötä on pidettävä mielessä molempien perustehtävät. Ne ovat kaiken tekemisen taustalla ja niihin on hyvä aika ajoin palata. Kunnan sisäisesti ja kunnan ja seurakunnan kesken tulisi käydä keskustelua siitä, mikä on yhteinen linja seurakunnan rooliin ja toimintaan. Miten kunnan alueella eri yhteyksissä suhtaudutaan suvirteen, hartauksiin ikäihmisten parissa tai joulunäytelmiin?

Ihmisten hyvinvointi tehdään arjessa, mikä toteutuu suurimmalta osin kuntatasolla. Hyvinvoinnin edistäminen ja paikallisen identiteetin ylläpito kuuluvat seurakunnalle ja kunnalle, kummankin omista lähtökohdista. Kunnalla säilyy maakunta- ja sote-uudistuksen jälkeenkin tehtävä kuntalaisten hyvinvoinnin edistämises-

sä. Kirkko tukee samojen kuntalaisten henkistä kasvua ja tarjoaa paikallisen kasvuyhteisön ihmisen elämän eri vaiheissa. Kun alueelle muuttanut ihminen voi tavata muita tai osallistua erilaisiin juttuihin, hän samaistuu paikkakuntaan nopeammin ja paremmin. Kaikkien paikallisten toimijoiden järjestämä toiminta edistää paikallisen identiteetin muodostumista (Sini Sallinen, Kuntaliitto).

2.5 Johtamisen ja hallinnon yhtäläisyydestä

Kunnan ja seurakunnan päätöksentekojärjestelmät perustuvat molemmat demokraattisesti vaaleissa, neljän vuoden välein, valittuihin luottamuselimiin.

Edelliset seurakuntavaalit olivat syksyllä 2018 ja seuraavat kuntavaalit ovat keväällä 2021. Tällä hetkellä molempia tahoja yhdistävät kunta- ja seurakuntaliitoksista johtuva entistä vähäisempi valtuutettujen määrä sekä entistä suurempien yksiköiden hallinta ja laajempien asioiden päättäminen.

Suuri joukko päättäjiä toimii luottamus henkilön tehtävässä sekä kunnassa että seurakunnassa. Tällöin luottamus henkilön on tärkeää tiedostaa kunnan ja seurakunnan yhtäläisyydet

ja eroavaisuudet. Samoin esteellisyyksymykset on syytä ottaa huomioon. Toinen toisilta voi ja kannattaa ottaa oppia, mutta se mikä toimii kunnassa, ei välttämättä toimi seurakunnassa ja toisin päin.

Johtamiseen ja päätöksentekoon liittyy joukko eroavaisuuksia, jotka vaikuttavat hallinnon hoitamiseen. Seurakunnilla on esimerkiksi osin oma lainsäädäntö, palvelussuhteen ehdot ja virkarakenne, jotka poikkeavat kuntien vastaavista.

Johtamisen erilaisuus näkyy arjessa. Vaikka kirkkoherra on seurakunnan ylin operatiivinen johtaja, on seurakunnassa ns. kaksipäinen johtajuus: kirkkoherra vastaa hengellisestä toiminnasta ja talousvastaava taloudesta. Tämä näkyy erityisesti seurakuntayhtymissä, joissa talous ja hallinto on keskitettyä. Kunnanjohtaja taas on selkeämmin koko organisaation operatiivinen johtaja. Kunnassa painottuu myös poliittinen johtaminen, jota yleensä näkyvimmin edustaa kunnanhallituksen puheenjohtaja.

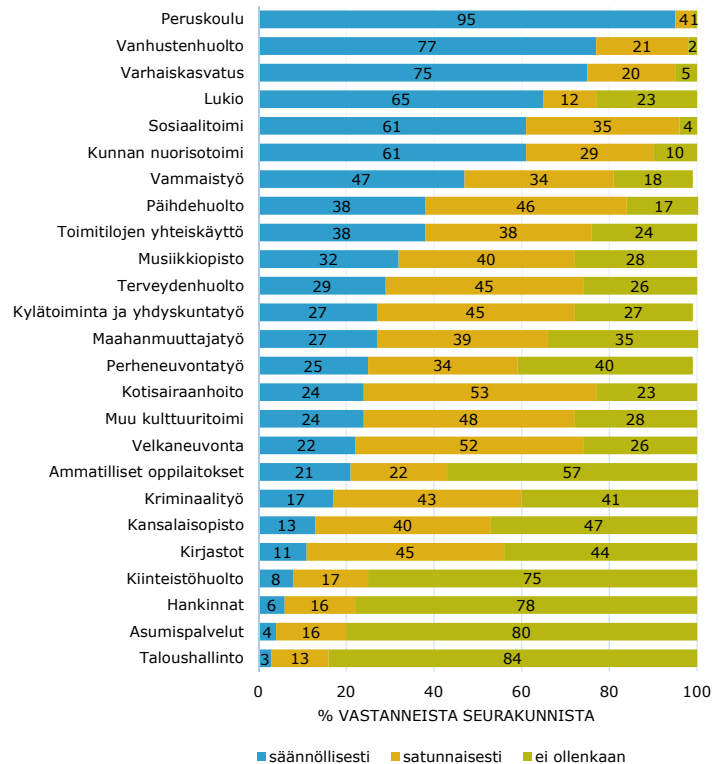
Kirkon hiippakuntarakenne (9 hiippakuntaa) on myös oma aluehallinnon rakenteensa, jollaisia kuntapuolella ei vielä ole. Hiippakunnilla ja niiden tuomiokapituleilla on vahva rooli suhteessa seurakuntiin. Esimerkiksi pappisvirkaan vihkimisestä ja siitä erottamisesta päättävät tuomiokapituli ja piispa, ei paikallinen seurakunta.

3 Yhteistyön nykytilanne

Seurakunnat ja kunnat tekevät varsin monipuolista ja tiivistä yhteistyötä. Valtaosalla seurakunnista oli vuonna 2015 yhteistoimintaa yli 15 kunnallisen toimialan kanssa. Yleisimmät yhteistyötahot olivat peruskoulu, vanhustenhuolto ja varhaiskasvatus. Samat toimialat olivat yleisimpiä myös edellisellä kyselykierroksella vuonna 2011. Kunnan nuorisotoimi on noussut viimeisimmällä tarkastelujaksolla yhtä yleiseksi säännöllisen yhteistyön kumppaniksi kuin sosiaalitoimi. Yhteistyö maahanmuuttajatyön kanssa on myös yleistynyt viime vuosina merkittävästi. (Kirkon nelivuotiskertomus 2016)

3.1 Alle kouluikäisten parissa tiivistä yhteistyötä

Kuntien ja seurakuntien yhteistyö on tiivistä alle kouluikäisten parissa toteutettavassa toiminnassa. Yhteistyöllä on pitkät perinteet. Sen taustalla on ollut yhteiskunnan varhaiskasvatuksen säädöspohjainen uskontokasvatustehtävä. Yhteiskunnan moniarvoistuminen on korostanut uskontoihin liittyvän kasvatuksen vaativuutta, ja tässä tilanteessa seurakunnat ovat ammatitaidollaan voineet tukea kunnan järjestämää varhaiskasvatusta ja siinä toteutuvaa uskonto-



Missä määrin seurakunnalla ja kunnalla on ollut yhteistoimintaa seuraavilla toimialoilla (N=411)

kasvatusta.

Kunnan ja seurakunnan varhaiskasvatuksen yhteistyön muotoja ovat olleet muun muassa päiväkotivierailut, päiväkotien, perhepäivähoidon ja avoimen varhaiskasvatustoiminnan jumalanpalvelukset, kirkkoretket ja materiaalipalvelu sekä kunnan varhaiskasvatuksen henkilökunnan koulutus ja mentorointi.

Valtakunnallinen varhaiskasvatussuunnitelman perusteet -asiakirja (Vasu) hyväksyttiin Opetushallituksessa syksyllä 2016. Paikalliset varhaiskasvatussuunnitelmat astuivat voimaan 1.8.2017. Uusi Vasu on ensimmäistä kertaa normiasiakirja ja velvoittavuudessaan verrattavissa perusopetuksen opetussuunnitelman perusteisiin. Se pohjautuu varhaiskasvatustalakiin, jossa säädetään lapsen oikeudesta varhaiskasvatukseen sekä varhaiskasvatuksen tavoitteista. Normiasiakirjana vasuperusteet koskevat ennen kaikkea päiväkotia ja perhepäivähoitoa. Evankelis-luterilaiset seurakunnat mainitaan perusteissa yhtenä keskeisenä yhteistyökumppanina. Vaikka vasuperusteet eivät sellaisenaan velvoita seurakunnan omaa toimintaa, yhteistyötä kunnan kanssa tulee tehdä niiden mukaisesti. Tämä on haastanut seurakuntia yhteistyön ja uusien toimintamallien kehittämiseen.

Vasun perusteissa puhutaan aiemman päivähoidon uskontokasvatuksen (uskonnollis-katsomuksellinen orientaatio) sijaan katsomuskasvatuksesta. Se sisältää uskonnot, erilaiset katsomukset ja uskonnottomuuden. Katsomuskasvatus on luonteeltaan yleissivistävää eikä se

sisällä uskonnon harjoittamista. Vastuu katsomuskasvatuksesta on päiväkodin henkilöstöllä.

Seurakunta voi tarjota yhteistyötä katsomuskasvatukseen liittyen omalla osaamisalueellaan, mutta kasvatustehtävää seurakunnalla ei katsomuskasvatuksessa ole. Yhteistyö voi näkyä esimerkiksi oppimisympäristön tarjoamisena (kirkot, hautausmaat ja muu kristillinen perinne). Tämän lisäksi voidaan tehdä muuta yhteistyötä, esimerkiksi järjestämällä juhlapyhien kirkkoheikkiä. Nämä ovat katsomuskasvatuksesta poiketen uskonnollisia tilanteita, joissa noudatetaan Opetushallituksen antamia ohjeita. Tilaisuuksiin osallistuvat vain ne lapset, joiden vanhemmat antavat siihen luvan.

Seurakunnalla on valmiuksia tukea kunnan varhaiskasvatusta silloin, kun kohdataan surua tai tarvitaan kriisiapua. Tukea annetaan pyydettyä. Seurakunnalta voidaan myös kysyä työohjausta päivähoidon henkilöstölle. Seurakunta voi tarjota lisäksi ennaltaehkäisevää toimintaa henkilökunnan työhyvinvoinnin lisäämiseksi järjestämällä esimerkiksi virkistystoimintaa, johon halukkaat voivat osallistua.

Seurakunnan ja kunnan varhaiskasvatuksen yhteistyön lähtökohtana ovat hyvät henkilösuhteet ja säännöllisesti järjestettävät yhteistyöneuvottelut. Yhteistyö on monin paikoin tehty sopimus pohjaiseksi, jolloin se ei ole riippuvainen henkilösuhteista tai niissä tapahtuvista muutoksista. Paikalliseen kunnan varhaiskasvatussuunnitelmaan on kirjattu yhteistyön muodot ja periaatteet. Tämän lisäksi tehdään toimintakau-

sikohtaisia suunnitelmia.

Hyvän ja toimivan yhteistyön lähtökohtana ovat selkeät ja yhteisesti sovitut pelisäännöt. Opetushallituksen ja Kirkkohallituksen yhteistyönä laadittu esite ”Seurakunta varhaiskasvatuksen, koulun ja oppilaitoksen kumppanina” (neljän korin malli) antaa hyvät pelisäännöt yhteistyön rakentamiselle. Neljän korin mallia on esitelty tarkemmin seuraavassa alaluvussa.

Kirkkohallituksen kasvatuksen ja perheasioiden yksikkö järjestää yhteistyökumppaniensa kanssa koulutusta seurakunnan työntekijöille katsomuskasvatuksen ja kunnan ja seurakunnan yhteistyön tukemiseksi. Näin seurakunnan työntekijät voivat omalla alueellaan tukea kunnan varhaiskasvatuksen henkilöstöä. Koulutusta on tarjolla myös yhteiskunnan varhaiskasvatuksen henkilöstölle. Tavoitteena on vahvistaa yhteiskunnan varhaiskasvatuksen työntekijöiden valmiuksia katsomuskasvatuksen toteuttamiseen.

Kirkon varhaiskasvatuksessa toimitaan perhelähtöisesti. Seurakuntien perhetoiminta toteutuu usein varhaiskasvatuksen sisällä. Perhetoiminnassa useat seurakunnat tekevät yhteistyötä myös kunnan kanssa. Toiminnassa kunnioitetaan perheen todellisuutta ja eri-ikäisten perheenjäsenten tarpeita. Perhekerhot ja esimerkiksi vauvamuskarit kokoavat runsaasti lapsia, äitejä, isiä, isovanhempia sekä muita lapsen läheisiä aikuisia. Kerhojen lisäksi perheille järjestetään retkiä, leirejä, parisuhdeiltoja ja muita tilaisuuksia, joissa järjestäjinä voivat olla seurakunta ja kunta yhdessä.

Evankelis-luterilaiset seurakunnat ovat kuntien aamu- ja iltapäivätoiminnassa suurin yksittäinen palveluntuottaja kuntien itse järjestämän toiminnan jälkeen. Aamu- ja iltapäivätoiminnan järjestäminen perustuu valtakunnallisiin aamu- ja iltapäivätoimintaa ohjaaviin päätöksiin, joita ovat muun muassa perusopetuslaki, ohjaajien kelpoisuusasetus sekä toiminnan valtakunnalliset perusteet. Kirkon aamu- ja iltapäivätoiminnassa halutaan korostaa erityisesti lapsesta välittämistä, jo edellä mainittua yhteistyötä perheiden kanssa sekä monipuolista ja laadukasta toimintaa.

Seurakuntien työtä lasten ja perheiden parissa arvostetaan yhteiskunnassa, ja seurakuntia kutsutaan usein mukaan yhteistyöhön ja sen kehittämiseen. Seurakunta on osa paikkakunnan lapsi- ja perhetoimijoiden verkostoa. Hallituksen kärkihanke, lapsi- ja perhepalveluiden muutosohjelma (LAPE) on tuonut lisää yhteistyön mahdollisuuksia. Sosiaali- ja terveysministeriö on linjannut seurakuntien ja järjestöjen palvelut osaksi matalan kynnyksen palveluja ja perhekeskustoimintamallia. Seurakunnat ovatkin monin paikoin aktiivisesti mukana alueellisessa perhekeskustoiminnassa sekä muussa toiminnassa kaikkien lasten ja perheiden parhaaksi.

3.2 Kouluikäisten kohtaaminen siellä missä he ovat

Kumppanuuden korimalli

Seurakuntien koulu yhteistyö on vilkkainta peruskoulujen kanssa, mutta yhteistyötä tehdään

hiukan eri painotuksin runsaasti myös toisella asteella. Koulu yhteistyö voidaan jakaa neljään kumppanuuden koriin, joita säätelevät eri lait ja toimintaperiaatteet:

1) Yleissivistävä opetus

Seurakunta toimii yhtenä koulun oppimisympäristönä ja sen työntekijät oman alansa asiantuntijoina oppituntivierailuissa tai oppiainerajat ylittävissä projekteissa. Yhteistyössä noudatetaan paikallista opetussuunnitelmaa ja koulu kantaa siitä pedagogisen vastuun. Yhteistyö on uskonnollisesti ja katsomuksellisesti sitouttamaton.

2) Perinteiset juhlat

Koulun perinteiset juhlat ovat lukukauden päätösjuhlia tai koulun omiin perinteisiin liittyviä. Seurakunnan työntekijä voi olla vieraana näissä koko kouluyhteisön juhlissa yhdessä sovitulla tavalla. Yksittäinen virsi tai muu uskontoon viittava juhlatraditio ei tee tilaisuudesta uskonnollista.

3) Uskonnolliset tilaisuudet

Positiivisen uskonnonvapauden nojalla koulu voi järjestää uskonnollisia tilaisuuksia kuten koulukirkkoja ja uskonnollisia päivänavauksia ja konsertteja. On luontevaa, että seurakunta on näitä toteuttamassa yhteistyössä koulun kanssa. Kaikki sujuu, kun koulu tiedottaa näistä tilaisuuksista ajoissa ja järjestää laadukkaan vaihtoehdon heille, jotka eivät osallistu. Oppilaiden osallistuminen uskonnollisiin tilaisuuksiin ei ole sidottu kirkon jäsenyyteen tai uskonnonopetukseen

vaan huoltajan ilmoitukseen. Toisella asteella opiskelija ilmoittaa itse osallistumisestaan.

4) Kasvun ja hyvinvoinnin tuki

Seurakunta tarjoaa koululle monia ennaltaehkäiseviä toimintamalleja opiskelu- ja työhyvinvoinnin lisäämiseksi. Näitä ovat esimerkiksi välitunti-toiminta, ryhmäyttämiset, kerhot, leirit ja retket sekä henkilökunnan virkistys- ja retriittitoiminta. Kriiseissä ja surussa seurakunnan työntekijät ovat olleet koulun tukena kaikkia katsomuksia kunnioittaen.

Kouluyhteistyössä on viime vuosina ollut selvästi nähtävissä kehitys, jossa ykkös- ja neloskori ovat nousseet koulun kannalta tärkeimmiksi. Yleissivistävässä opetuksessa uusien opetussuunnitelmien myötä korostetaan koulun ulkopuolisia oppimisympäristöjä, ilmiöoppimista ja paikallisia yhteistyökumppaneita. Lasten ja nuorten hyvinvoinnin kysymyksiin puolestaan koulu tarvitsee moniammatillisia kumppaneita ja lisää aikuisten arkista läsnäoloa. Kuoleman ja surun kohdatessa seurakunnan tuki on ollut erityisen arvostettua.

Yhteistyösopimus

Jo kymmenillä paikkakunnilla on solmittu tai vireillä yhteistyösopimus kunnan sivistystoimen ja seurakunnan välillä. Kirkkohallituksen ja Opetushallituksen synnyttämä sopimusmalli on kolmiosainen: A. yleissopimus, B. alueellinen toimintasopimus, C. vuosi/kausisuunnitelma. Suosituksena on, että sopimus kattaisi koko

kasvatuksen alueen, mutta monet ovat lähteneet liikkeelle koulusta tai varhaiskasvatuksesta. Esikuvana ovat olleet myös ammatillisen koulutuksen ja korkeakouluysteistyön sopimukset.

Yleissopimuksessa ylimmän johdon tasolla sovitaan yhteistyön tarkoitus ja periaatteet. Päivitettävissä liiteosissa B ja C avataan tarkemmin yhteistyön sisältö: mitä-missä-milloin-miten.

Yhteistyösopimuksella tehdään näkyväksi yhteinen tahtotila ja huomioidaan osapuolten tarpeet ja resurssit. Yhteistyösopimus on osoittautunut myös tarpeelliseksi välineeksi uusien työntekijöiden perehdytyksessä.

Seurakunnat tekevät monenlaista yhteistyötä myös toisen asteen ammatillisten oppilaitosten, ammattikorkeakoulujen ja yliopistojen kanssa. Niissä toimii yli 60 päätoimista ja yli 50 seurakuntatyön ohella työskentelevää pappea, diakonia, muusikkoo ja nuorisotyöntekijää. Kirkon oppilaitosyhteistyö tukee opiskelijoiden ja henkilöstön hyvinvointia. Opiskelijoihin kuuluvat myös erilaisissa aikuis-, täydennys-, lisä- ja jatkokoulutuksissa opiskelevat. Kirkon oppilaitostyöntekijät toimivat uskonnollisina ja kulttuurisina asiantuntijoina monikulttuurisissa oppilaitosympäristöissä. Oppilaitosyhteistyön kautta seurakunnat ovat verkostoituneet keskeisten koulutuspoliittisten tahojen, koulutuksen järjestäjien, henkilöstön, opiskelija- ja ylioppilaskuntien sekä opiskeluhyvinvoinnista vastaavien kanssa. Yhteisöllä lähtöisenä ja hyvinvointia tukevana työnä kirkon oppilaitostyö suuntaa tehtävänsä oppilaitosyhteisön tarpeiden ja tilanteiden mukaan.

Seiskojen ryhmätykset

Jokaisessa Espoon koulussa ryhmätetään seiskaluokkalaiset. Uusi luokka hitsautuu yhteen, ja koulukiusaamista voidaan estää ennalta.

Espoon kaupungilla ja seurakunnilla on yhtenäinen ryhmäytysmalli yläkoulunsa aloittaville. Jokaisessa koulussa pidetään elokuun loppuun mennessä toiminnallinen päivä, joka saa jatkoa lukuvuoden kuluessa. Suunnittelusta saakka ryhmäytys toteutetaan yhteistyössä koulun, kaupungin nuorisopalveluiden ja seurakunnan kesken.

Yhteistyö lähti liikkeelle Espoonlahden yläkoulusta, kun seurakunta ja kaupungin nuorisotoimi tarjosivat apuaan alueen yläkouluille toimintapäivän järjestämisessä. Ryhmäytyspäivän tarkoitus on luoda luokkaan alusta asti hyvää yhteishenkeä. Samalla luokanvalvojat saavat tilaisuuden havainnoida luokan dynamiikkaa. Yksi keskeisistä tavoitteista on kiusaamisen ehkäisy. Kiusaamisen suhteen varhainen puuttuminen on tärkeää. Vaikeat kiusaamistapaukset ovat tutkitusti päässeet jatkumaan pitkään. Mitä paremmin nuoret oppivat heti tuntemaan toisensa ja toimimaan ryhmässä, sitä helpompaa heidän on olla yhdessä.

Ryhmäytysten ja koulupäivystysten lisäksi Espoon seurakunnat tekevät koulujen kanssa muutenkin monipuolista yhteistyötä. Kirkon nuorisotyönohjaajat vetävät esimerkiksi pienryhmiä alisuoriutujille, itsetuntemuksen parannusta tarvitseville ja nuorille miehille, joiden sosiaaliset kontaktit tapahtuvat lähinnä virtuaalimaailmassa. (Kirkko ja kaupunki)



Kuva: Kirkko ja kaupunki

3.3 Nuorten keskuudessa yhteisiä haasteita

Käytännössä kaikki seurakunnat tekevät yhteistyötä kunnan kanssa koulu yhteistyön kautta. Varsinaisessa nuorisotyössä yhteistyö on enimmäkseen koulupäivystyksiä, ryhmäyttämisiä, pienryhmäyhteistyötä, leiri- ja retkitoimintaa, avointen ovien toimintaa, tapahtumia, välinevuokrausta ja toimitilojen yhteiskäyttöä. Kirkkohallituksen kasvatusta ja perheasiat -yksikkö valmistelee kirkon kasvatusta linjauksia sekä varhaisnuorisotyön ja nuorisotyön kehittämissiakkirjoja, joissa linjataan myös kirkon ja yhteiskunnan varhaisnuorisotyön ja nuorisotyön yhteistyötä. Kirkon erityisnuorisotyön suuntaviivat (Läsnä-

olon nuorisotyö 2016) määrittävät, että kirkon erityisnuorisotyö on kasvatusta ja diakonian rajapinnassa tapahtuvaa diakonista nuorisotyötä. Erityisnuorisotyössä etsitään, kohdataan ja tuetaan niitä lapsia, nuoria ja perheitä, jotka tarvitsevat elämässään erityistä tukea. Kirkon kasvatusta piirissä on yhä enemmän alettu käyttää termiä ulkopuolisuuden ehkäisy, sillä kukaan alle 18-vuotias ei syrjäydy vaan syrjäytetään.

Erityisnuorisotyö on asenne, jota jokainen kirkon työntekijä saa toteuttaa. Jokaisella on tarve tulla nähdyksi ja kuulluksi, olla osa jotain ryhmää. Erityisnuorisotyötä erikseen toteuttavista seurakunnista noin puolet tekee säännöllistä ja kolmannes tilapäistä yhteistyötä kunnallisen nuorisotyön kanssa. Muita yhteistyötahoja ovat

sosiaalitoimi, kriminaalihuolto, perhetukikeskukset ja koulut. Seurakuntien erityisnuorisotyö on panostanut voimakkaasti erityisluokkien leirikouluihin ja opettajien osoittamiin tukitoimiin. Seurakuntien erityisnuorisotyöntekijöiden tekemien lastensuojeluilmoitusten määrän on todettu 2000-luvulla kasvaneen voimakkaasti.

Erityisnuorisotyöllä tarkoitetaan etsivää, lähimmäiskeskeistä nuoriso- ja varhaisnuorisotyötä, joka kohdistuu lapsiin ja nuoriin, joiden voidaan olettaa olevan vaarassa syrjäytyä tai jotka jo ovat syrjäytyneet. Työn rooli lasten ja nuorten ulkopuolelle jäämisen ehkäisemisessä ja lieventämisessä on koettu tärkeäksi. Yhteiskunnan polarisoituminen voimistaa syrjäytymisvaarassa olevien nuorten ahdinkoa. Erityisnuorisotyön muotoja ovat muun muassa avoimien ovien toiminta, Saapas-toiminta netissä, kaduilla ja festareilla, Moottoripaja-toiminta, Liikkuva seurakunta -toimintamalli, pienryhmätoiminta, yhteistyö koulujen ja oppilaitosten kanssa sekä työpajatoiminta.

3.4 Aikuisväestön parissa monenlaista yhteistyötä

Aikuisväestön keskuudessa kunnat ja seurakunnat tekevät monenlaista yhteistyötä jo alle kouluikäisten, koululaisten ja nuorten parissa työskennellessään. Mitä nuoremista ikäluokista on kyse, sitä enemmän toimitaan myös perheiden eli isien, äitien, sisarusten ja isovanhempien kanssa. Kuntien ja seurakuntien yhteistyö koskee

Savuttomuus ja päihitteettömyys nuorisotyössä ja rippikoulussa

Laki toimista tupakoinnin vähentämiseksi (1976/2006) velvoittaa kuntien ja kirkon varhaiskasvatus- ja nuorisotyötä. Laki kieltää tupakoinnin sisätilojen lisäksi myös mm. päivähoiton, perusopetuksen, ammatillisen koulutuksen, lukio-opetuksen, oppilasasuntoloiden ja alaikäisten käytössä olevien leirikeskusten ulkoalueilla. Sosiaali- ja terveystieteiden ministeriön Terveystieteiden tutkimuskeskuksen (Tutkimuskeskus) ja Terveyden ja hyvinvoinnin laitoksen (THL) yhteistyönä toteutettu Savuton Suomi 2040 -hankkeessa pyritään savuttomuuden edistämiseen. Kunnan ja seurakunnan yhteistyön yksi alue nuorisotyössä voisi olla yhteisten linjausten ja pelisääntöjen luominen savuttomuuden ja päihitteettömyyden edistämiseksi.

myös toimintoja, joissa osallistujina on vain aikuisväestöä.

Kirkon diakoniatyö on ollut vahvasti yhteistyösuuntautunut ja verkostoitunut sekä julkisen että kolmannen sektorin toimijoiden kanssa (Kiiski 2013). Seurakunnissa työskentelee noin 1300 diakoniatyöntekijää (2017). Koulutustalteen diakoniatyöntekijöiksi valittavat ovat sosionomi (AMK) -diakoneja ja sairaanhoitaja (AMK) -diakonissoja.

Kuntien sosiaalitoimi ja seurakunnan diakoniatyö toimivat yhteistyössä erityisesti haavoittuvissa elämäntilanteissa elävien ihmisten hyvinvoinnin edistämiseksi ja yhteisten haasteiden voittamiseksi. Yhteisiä haasteita ovat muun muassa köyhyyden, syrjäytymisen, asunnottomuuden, työttömyyden, yksinäisyyden, mielen-terveyden, päihiteiden, rikosten, muistisairauk-

sien ja omaishoidon kysymykset. Seurakuntien diakoniatyöntekijät koordinoivat ja kehittävät myös monimuotoista vapaaehtois- ja vertaistukitoimintaa.

Seurakuntien diakoniatyölle on ominaista ketterä reagoiminen kulloisiinkin yhteiskunnallisiin muutostilanteisiin, kuten esimerkiksi turva- paikanhakijoiden yllättävään saapumiseen vuonna 2015 ja toimeentulotuen Kela-siirtoon 2017. Diakoniabarometri 2018 välittää diakoniatyöntekijöiden kokemuksen siitä, että Kela-siirron myötä he ovat joutuneet avustamaan ihmisiä hakemusten tekemisessä aiempaa enemmän. Muuttuvissa palvelurakenteissa diakoniatyöntekijöiden merkitys palvelujen saavutettavuuden varmistajina ja äärelle saattajina, monimutkaisen palvelujärjestelmän tulkkeina ja oikeuksien

edunvalvojina korostuu entisestään. (Isomäki & Lehmusmies & Salojärvi & Wallenius 2018).

Kirkon diakonisen toiminnan periaatteita ovat muun muassa seuraavat:

TOIMIJUUDEN VAHVISTAMINEN: Diakonisessa toiminnassa pyritään edistämään ihmisten osallisuutta sekä kykyä vaikuttaa omaan elämänkulkuun, elinympäristöön ja yhteisiin asioihin. Ihminen tulee nähdä avun vastaanottajan sijaan toimijana, joka voi omien taitojensa ja erityisominaisuuksiensa kautta rikastuttaa omaa elinympäristöään ja yhteisöään. Tavoitteena on vahvistaa ihmisten kykyjen ja osaamisen kehittymistä.

IHMISARVON PUOLUSTAMINEN: Diakoniseen toimintaan kuuluu erottamattomasti yhteiskunnallinen ja sosiaalieettinen ulottuvuus. Diakoniasa puolustetaan jokaisen ihmisen luovuttamaton ihmisarvoa ja edistetään ihmisoikeuksien toteutumista sekä erityisesti muita heikommassa asemassa olevien hyvinvoinnin edellytyksiä. Diakoniasa pyritään tunnistamaan yhteiskunnallisia epäkohtia ja vaikuttamaan niiden korjaamiseksi.

PYYTEETTÖMYYDEN VARMISTAMINEN: Diakonisessa toiminnassa kunnioitetaan ja puolustetaan jokaisen ihmisen oikeutta omaan uskontoon, mielipiteeseen ja kulttuuriin. Uskonnolliset ja kulttuuriset ristiriidat ja erimielisyydet, eri kirkko- tai uskontokuntaan kuuluminen tai uskonottomuus eivät saa johtaa avun tarpeessa olevan ihmisen torjumiseen. Hädänalaisen tilannetta ei saa käyttää millään tavoin hyväksi. Kirkko edistää hyvää elämää yhdessä uskonnol-

Kangasniemen seurakunta järjestää kirkkoa vastapäätä olevalla kunnantalolla kerran kuussa ns. Majatalo-iltoja. Illoilla on aina jokin teema, kuten rauha tai ystävyys. Musiikki, ihmisiä kiinnostavat haastattelut, hartaus ja esirukousaiheiden kerääminen kuuluvat illan ohjelmaan, päättyen yhteiseen kahvihetkeen, jossa myös ruisleivällä on tärkeä osuus. Kuntalaisia ja seurakunnan jäseniä osallistuu iltoihin 150–200. Seurakunnan kannalta illat madaltavat kynnystä osallistua seurakunnan järjestämiin tilaisuuksiin. Kunnan kannalta illat palvelevat kuntalaisten hyvinvointia.



Kuva: Yhteinen keittiö, EriMingle Porissa 2017

YHTEINEN KEITTIÖ -hanke toteuttaa hallituksen ”Edistetään terveyttä ja hyvinvointia sekä vähennetään eriarvoisuutta” -kärkihanketta. Kirkkohallitus hallinnoi kaksivuotista (2017–2018) hanketta valtakunnallisena vastuutoimijana, joka yhteistyössä hankekumppaneidensa kanssa järjestää mukana oleville paikallisille toimijoille valmennusta, neuvontaa sekä käynnistys- ja vakiinnuttamisapua Yhteisen keittiön toimintaan. Hanke on Sosiaali- ja terveysministeriön rahoittama.

Valtakunnallisia hankekumppaneita ovat Ehyt ry, Helsingin Diakonissalaitos, Marttaliitto ja Maa- ja kotitalousnaiset. Alueellisina ja paikallisina toimijoina mukana on mm. kaupunkia ja kuntia, sairaanhoitopiirejä, oppilaitoksia, järjestöjä ja seurakuntia.

Yhteinen keittiö on kohtaamispaikka, johon on helppo tulla ja jossa voi olla omana itsenään. Yhteinen keittiö tarjoaa mahdollisuuden kokemusten jakamiseen ja tärkeän tiedon saamiseen.

Yhdessä tekeminen kaikkien toimijoiden kanssa on voimavara. Kun eri toiminnot nivotaan yhteen ja vältetään päällekkäisyyksiä, saadaan alueen resurssit tehokkaaseen käyttöön.

Paikalliset ammattilaiset ja asukkaat perustavat yhdessä Yhteisen keittiön. Toiminnalla vähennetään yksinäisyyttä ja lisätään osallisuutta. Toiminnan tavoitteena on myös edistää terveitä elintapoja ja arjessa selviytymistä sekä vähentää ruokahävikkiä. Yhteinen keittiö toteuttaa sote-uudistuksen tavoitteita ruohonjuuritasolla.

Vuoden 2018 lopussa on toiminnassa tai vireillä 36 Yhteistä keittiötä ympäri Suomea.

lisesti ja katsomuksellisesti erilaisten toimijoiden kanssa.

Kirkko toimii myös saavutettavuuden ja vammaistyön sektorilla monella tapaa yhteistyössä paikallisten kuntatoimijoiden kanssa. Kirkon vammaistyöntekijät tuntevat toiminta-alueensa ja toimivat yhteistyössä muun muassa työtoiminnan, asumispalvelujen, oppilaitosten, koulujen ja sosiaalipalvelujen kanssa. Kirkon työntekijät mahdollistavat vammaisten henkilöiden positiivisen uskonnonvapauden toteutumisen.

Sairaaloilla ja hoitolaitoksilla on perinteisesti paljon yhteistyötä seurakuntien kanssa. Kirkolla on yhteensä noin 125 päätoimista ja noin 15 osa-aikaista sairaalapappia suurimmilla paikkakunnilla sairaaloissa ja hoitolaitoksissa. Sairaalasielunhoitotyö perustuu seurakunnan ja terveydenhuollon keskinäisiin sopimuksiin. Muilla paikkakunnilla seurakunnan työntekijät ovat sairaaloiden ja laitosten käytettävissä keskinäisten sopimusten perusteella. Sairaalasielunhoidon tehtävänä on tukea potilasta/asukasta ja hänen läheisiään sairauden ja luopumisen kriiseissä sekä terveydenhuollon henkilökuntaa hoitotyön arjessa ja vaativissa hoitotilanteissa. Sielunhoito on sairaalapapin toteuttamaa keskustelutukea, jossa yhdessä sairaan ihmisen, läheisen tai terveydenhuollon työntekijän kanssa tarkastellaan ja etsitään vastauksia eksistentiaaliin, elämänsä katsomuksellisiin ja hengellisiin kysymyksiin. Sielunhoidollisen keskustelun piiriin kuuluvat kaikki olemassaoloon, ihmissuhteisiin ja arkielämään liittyvät asiat. Vuosittain sairaalapapit

käyvät keskimäärin 63 000 henkilökohtaista keskustelua. Sairaalapapin työtehtäviä ovat myös hartaudet, saattohartaudet, hautaan siunaamiset, kirkolliset toimitukset, kuten kaste sekä yhteisten tilaisuuksien järjestäminen, esimerkiksi kauneimmat joululaulut, vakaumuksen mukainen eksistentiaalinen ja hengellinen tuki saattohoidossa ja surevien omaisten tukeminen.

Sairaalapappi on koko hoitoyhteisöä varten ja toimii yhteyshenkilönä uskonnollisten yhteisöjen ja terveydenhuollon välillä. Hän on työpaikkipappi ja osa moniammatillista hoitotiimiä. Hän tukee henkilökuntaa työnohjauksen, keskustelun ja henkilöstötilaisuuksien keinoin. Sairaalapappi kouluttaa ja osallistuu hengellisten ja eettisten kysymysten pohdintaan henkilökunnan kanssa. Sairaalapappi toimii työssään erilaisissa verkostoissa kokonaisvaltaisen hoidon hyväksi. Kohtaamansa ihmisen ihmisarvon, vakaumuksen ja koskemattomuuden kunnioittaminen riippumatta tämän taustasta ja elämäntilanteesta on edellytys sairaalapapin työlle.

Sairaalasielunhoidon erityispiirre on, että se kuuluu samanaikaisesti kahteen järjestelmään, kirkkoon ja terveydenhuoltoon. Sairaalasielunhoito tapahtuu siellä, missä ihminen on saamassa tukea ja apua. Potilaslain mukaan sairaalapappi on hoitoyhteisössä sivullinen, koska hän ei ole terveydenhuollon ammattilainen eikä tee hoitotyötä. Sairaalapappi on kirkon työntekijä ja noudattaa myös kirkkolakia ja kirkkojärjestystä. Potilaslain lähtökohta on potilaan itsemääräämisoikeus. Sairaalapapin oikeus tutustua potilaan

Kirkon sairaalasielunhoitotyössä toimitaan asiakaslähtöisesti, toimintaympäristön tarpeet huomioiden. Uusia avauksia on tehty mm. Helsingin ja Uudenmaan sairaanhoitopiirin alueella. Yhteistyössä pilotoidaan toimintamalli, jossa on tavoitteena luoda moniammatillinen hoitomalli. Malli keskittyy potilaan ja hänen läheistensä eksistentiaalisen ja psyko-sosiaalisen tuen tarpeisiin ja niiden hoitamisen kehittämiseen. Pilotissa työskentelee kaksi sairaalasielunhoitajaa, erityisnuorisotyöntekijä, diakoniatyöntekijä ja seurakuntapappi. Tarvittaessa potilaille ja läheisillä on mahdollisuus saada myös seurakunnan perheterapeutin palvelua. Eksistentiaalinen tuki nivoutuu potilaan hoitopolkuun. Pilotti mallinnetaan myös tutkimuksellisin menetelmin Helsingin yliopiston teologisen tiedekunnan ja Tampereen yliopiston yhteiskunnallisen tiedekunnan opiskelijoiden pro gradu -töiden avulla.

asiakirjoihin edellyttää potilaalta tai poikkeustapauksissa häntä edustavalta henkilöltä saatua lupaa.

Kunta- ja palvelurakenteessa tapahtuneet ratkaisut vaikuttavat myös seurakuntiin ja niiden sielunhoitotyöhön. Tulevaisuuden haasteena on avun saamisen turvaaminen sekä lääketieteellisesti että sielunhoidollisesti.

Kunnat ja seurakunnat tarjoavat yhteistyössä apua perheille näiden erilaisissa elämäntilanteissa. Kirkon perheneuvonta on kaikille kansalaisille avointa palvelua. Vuonna 2017 kunnat ostivat palveluja reilusta kahdestakymmenestä seurakuntien neuvottelukeskuksesta, joita kaikkiaan oli 41. Perheneuvonnan tehtävä on tarjota

ammattillista keskusteluapua parisuhteen ja perheen kysymyksissä ja elämän kriisitilanteissa. Perheasiain neuvottelukeskusten toimenkuvaan kuuluvat lisäksi ennaltaehkäisevän perhetyön tukeminen, koulutus, työnohjaus ja konsultaatio, työyhteisöjen kehittäminen, yhteistyö seurakunnan ja yhteiskunnan eri työalojen ja auttamistahojen kanssa, perheasiain sovittelu ja tiedottaminen.

3.5 Vanhukset tarvitsevat kaiken tuen

Väestön ikärakenteen muutoksesta seuraa, että yhteiskunnan ja seurakunnan on mukauduttava

Kirkkopalvelut ry:n IkäArvokas-hankkeessa kehitettiin vuosina 2014–2016 etsivän ja löytävän vanhustyön toimintamalli vuoden 2013 Yhteisvastuukeräyksen tuotoilla. Toimintamallin mukaan tavalliset ihmiset, naapurit, bussikuskit, taksit, apteekit tai kyläkauppiat voivat ilmaista ”hoksauta minut” -korteilla huolensa kohtaamistaan ikäihmisistä. Elokuussa 2018 alkanut Stea-rahoitteinen IkäArvokas-hanke (etsivä ja osallistava vanhustyö 2018–2021) jatkokehittää aiemmin kehitettyä etsivän vanhustyön mallia ja levittää sitä valtakunnallisesti. IkäArvokas-hankkeen käynnistäjä on Kirkkopalvelut ry. Sen yhteistyökumppaneita ovat Suomen Kylät, Vanhus- ja lähimmäispalvelun liitto Valli ry sekä Kirkkohallitus. Myös kunnat ovat keskeisiä kumppaneita.

laajasti entistä iäkkäämmän väestön tarpeisiin. On edistettävä mahdollisimman terveen ja toimintakykyisen ikääntymisen turvaavia toimia, kuten esteettömiä ja turvallisia asuin- ja elinympäristöjä ja näiden kehittymistä tukevaa yhdyskuntasuunnittelua. Tarvitaan toimintoja muun muassa mielekkääseen tekemiseen, kuten elinikäiseen oppimiseen ja sosiaalisten suhteiden ylläpitoon. Tarvitaan monialaiseen tuen ja palvelujen tarpeen arviointiin perustuvia, yksilöllisesti räätälöityjä palveluita, jotka mahdollistavat ja tukevat iäkkään henkilön omaa toimijuutta. Palvelujen pitää olla oikea-aikaisia ja lähellä asiakasta. Tarvitaan siis aitoa yhdessä tekemistä niin, että kaikessa kehittämisessä ja päätöksenteossa kuuluu iäkkäiden ääni.

Suomessa pyritään siihen, että ikääntyneet pystyisivät asumaan omissa kodeissaan niin pitkään kuin mahdollista. Ikääntyneistä, yli 65-vuotiaista, 38 prosenttia asuu yksin. Ikääntyneiden määrä kasvaa etenkin suurissa kaupungeissa ja suurten kaupunkien lähikunnissa. Ympäristökeskuksen raportin mukaan (20/2017) Varsinais-Suomessa, Pirkanmaalla ja Uudellamaalla asuu eniten ikääntyneitä.

Yksinäisyys on yhteiskuntamme merkittäviä haasteita. Yksinäisyys vähentää iäkkäiden ihmisten hyvinvointia ja terveyttä ja lisää terveyspalveluiden käyttöä. THL:n tutkimuksen mukaan iäkkäät vanhukset saattavat kuitenkin jättää käymättä esimerkiksi lääkärissä oman heikon taloudellisen tilanteensa vuoksi. (THL Sosiaalinen tila 1/2018).



Kuva: Heli Sorjonen

Digitalisaation ansiosta kauppareissut, viranomaispalvelut ja jopa lääkärikäynnit on mahdollista hoitaa nykyisin vaikka kotisohvalta. Kaikki ikääntyneet eivät kuitenkaan pysty käyttämään tietokonetta tai internetiä.

Kansalaisareenan Jeesaan – Nuori vapaaehtoistoiminnassa -hankkeen (2017–2019) tavoitteena on innostaa nuoria mukaan vapaaehtoistoimintaan, erityisesti Vantaalla. Hankkeen aikana järjestetään vapaaehtoistoiminnan kursseja Vantaalla toisen asteen oppilaitoksissa. Hankkeen yhteistyökumppaneina on Vantaan kaupunki sekä useita eri vapaaehtoistoimintaa tarjoavia organisaatioita.

Vantaan hankkeessa hyödynnetään vapaaehtoista palvelua Vapaaehtoisto.fi-sivustoa, jossa vapaaehtoinen voi kerryttää omaan käyttöliittymäänsä kaiken palvelun kautta tehdyn vapaaehtoistoiminnan. Sivusto on kuntien, seurakuntien ja järjestöjen yhdessä tarjoama vapaaehtoistoiminnan palvelu, jossa yhteistyö näyttäytyy konkreettisesti. Vuoden 2018 syksyllä palvelussa tehtäviä tarjosi yli 620 eri organisaatiota 56 paikkakunnalla. 170 seurakuntaa ja 100 kuntaorganisaatiota mahdollistavat 350 järjestölle omien vapaaehtoistehtävien ilmoitusmahdollisuuden. Paikallisilla nettisivuilla mainostetaan usein myös yhteisiä kursseja, vapaaehtoistoiminnan päiviä ja tapahtumia. Palveluun on rekisteröitynyt lähes 25 000 vapaaehtoista, mikä osaltaan kertoo, että ihmisillä on aikaa ja halua auttaa.

3.6 Vapaaehtoistoiminta vahvassa myötätulessa

Vapaaehtoistoiminnalta odotetaan sellaista läsnäoloa ihmisten arjessa, jota ei viranomaisvoimin ole mahdollista järjestää. Se voi olla heikompiosaisten rinnalla kulkemista, turvallisten kasvuolojen ja harrastusmahdollisuuksien tarjoamista, viihtyisämmän elinympäristön rakentamista, kulttuurielämysten tuottamista tai vaikka yhteistä kampanjointia jonkin asian puolesta.

Kansalaisareena, Kirkkohallitus ja Opintokeskus Sivis teettivät keväällä 2018 Taloustutkimuksella kyselyn vapaaehtoistoiminnasta. Tutkimuksen mukaan noin 40 prosenttia suomalaisista ilmoitti tehneensä vapaaehtoistyötä viimeksi kuluneiden neljän viikon aikana. Vapaaehtoistyöhön oli käytetty noiden neljän viikon aikana yhteensä keskimäärin 15 tuntia. Vuonna 2015 vastaavat luvut olivat 33 prosenttia ja 18 tuntia. Toisin sanoen yhä useampi suomalainen tekee vapaaehtoistyötä, mutta tunteissa mitattuna vähemmän.

Tutkimuksessa kävi myös ilmi, että nuoret tekevät aikaisempaa enemmän vapaaehtoistyötä. Kyselyn mukaan 32 prosenttia 15–24-vuotiaista nuorista on tehnyt vapaaehtoistyötä edellisen neljän viikon aikana. Edeltävän vuoden aikana vapaaehtoistyötä on tehnyt liki 40 prosenttia.

Vapaaehtoistyössä kertyy nuorille paljon osaamista. Opittuja taitoja ovat erityisesti vuorovaikutustaidot, ohjaaminen ja kouluttaminen sekä esiintymistaidot. Nuorilla, jotka ovat vielä

työuran alkuvaiheessa, vapaaehtoistyö onkin hyvä keino kartuttaa työelämässä tarvittavaa osaamista.

Tutkimuksessa kartoitettiin myös syitä, miksi vapaaehtoistoimintaan ei osallistuta. Yli 25-vuotiailla syyt liittyivät usein ajanpuutteeseen, elämäntilanteeseen tai terveydentilaan. Myös 15–24-vuotiailla nuorilla ajanpuute oli yleisin syy. Kuitenkin peräti neljännes nuorista piti tärkeimpänä syynä, ettei heitä ole koskaan pyydetty mukaan vapaaehtoistoimintaan. Lisäksi 18 prosenttia vastasi, etteivät he tiedä, miten vapaaehtoistoimintaan pääsisi mukaan. Yksi keino osallistumiskynnyksen madaltamiseen ovat kouluissa järjestettävät vapaaehtoistoiminnan kurssit.

Vapaaehtoistoiminta on toimintaa, johon osallistutaan vapaaehtoisesti, joka tapahtuu toimijan vapaa-ajalla, palkatta, omaehtoisesti, tavallisen ihmisen taidoin ja joka perustuu tasavertaiseen vuorovaikutussuhteeseen. Vapaaehtoistoiminta sekä kirkossa että sen ulkopuolella on yksi tapa elää todeksi lähimmäisenrakkautta, johon kristittyjä kehoitetaan. Tutkimusten mukaan Suomessa vapaaehtoistoimijoiden motiiveissa hyväntekeminen korostuu. Vapaaehtoistoiminta on monelle kanava yhteisen hyvän puolesta toimimiseen.

Eri tahoilla vapaaehtoistoiminnan periaatteet ovat samoja. Tavallisen ihmisen tiedot ja taidot riittävät, vapaaehtoiset eivät korvaa palkattuja työntekijöitä. Kukin vapaaehtoinen osallistuu omasta halustaan ja omien mahdolluuksiensa mukaan.

Myös haasteet ovat toimijoilla samansuuntai-

Joissakin hoitolaitoksissa on kehitetty vapaaehtoistoimintaa yhteistyössä seurakunnan ja sairaalapappien kanssa. Vapaaehtoisia on mm. vanhusten hoitokodeissa, terveyskeskusten pitkäaikaisosastoilla ja saattohoitokodeissa. Tarvetta on myös lastenosastoilla ja mielenterveystyössä. Toimintaa on suunniteltu yhdessä laitoksen henkilökunnan kanssa. Vapaaehtoisten tehtäviin kouluttamisessa on ollut mukana hoitolaitoksen henkilökunnan edustajia, seurakunnan työntekijöitä ja kokeneita vapaaehtoisia. Hoitolaitoksessa tapahtuva vapaaehtoistoiminta edellyttää yhteistä sopimista ja sitoutumista hoitolaitoksen, seurakunnan ja mahdollisesti mukana olevien järjestöjen välillä.

sia. Kaikki tahot pohtivat, miten saada mukaan uusia ihmisiä. Tämä voi johtaa kilpailutilanteeseen, jossa omista vapaaehtoisista pidetään kiinni ja pelätään yhteistyön tekemistä. Toisaalta mietitään, löytyykö kaikille halukkaille sopivia tehtäviä. Vapaaehtoistoiminnan pitäisi olla mahdollisuus kaikille ihmisille, myös heille, jotka eivät löydä paikkaansa työelämästä.

Paras tapa ratkaista vapaaehtoistoiminnan haasteita on ottaa suunnitteluun ja toiminnan kehittämiseen mukaan alusta asti sekä eri yhteistyötahojen edustajat että vapaaehtoisia ihmisiä tuomaan esille näkemyksiään. Huolista on hyvä puhua avoimesti. Uudet ideat ja mahdollisuudet saavat parhaiten tuulta alleen yhteisessä kehittämisessä. Yhteistyön avulla pystytään kehittämään toimintaa niin, että tarpeet, tarvitsijat ja tekijät kohtaavat.

Yhteistyön toteutumisesta on esimerkkejä eri

puolilta Suomea. Kansalaisareena ry:n verkkosivuilla on luettelo vapaaehtoistoiminnan sektorirajat ylittävistä paikallisverkostoista. Saman sateenvarjon alla toimivat kunta, seurakunta ja järjestöt. Yhdessä järjestetään muun muassa koulutuksia ja työnohjausta sekä luodaan toimivia rakenteita. Kunkin tahon toiminta on silti itsenäistä ja säilyttää oman ominaisuutensa ja perustehtävänsä.

3.7 Yhteinen turvallisuus

Kuntien ja seurakuntien yhteistyö turvallisuusasioissa on ollut systemaattista 2000-luvun alusta lähtien. Kuntien ja seurakuntien tekemä turvallisuutta ja kriisejä koskeva yhteistyö on yleistä suunnitelmatasolta lähtien. Kirkkohallitus on jäsen rikosentorjuntaneuvostossa, joka tekee ennaltaehkäisevää työtä väkivallan ja sen uhan torjumiseksi. Kuntaliiton edustaja on ollut kirkon valmiussuunnitelmaryhmässä. Kuntien tehdessä alueellisia ja paikallisia turvallisuussuunnitelmia ovat seurakunnat usein yhteistyökumppaneina mukana tässäkin turvallisuussuunnittelutyössä. Kunnan kannalta yhteistyö turvallisuusasioissa tuo kolmenlaista hyötyä. Ensinnäkin seurakuntien työ nuorten parissa edistää yleistä turvallisuutta ehkäisemällä nuorten syrjäytymistä. Toiseksi seurakunnat voivat tarjota tilojaan esimerkiksi kriisitilanteissa viranomaisten käyttöön ja kolmanneksi kirkon ns. henkinen huolto eli HeHu-toiminta auttaa ja täydentää viranomaisten tekemää työtä.

Kirkkohallituksen henkisen huollon toimintaohjeessa seurakunnille (2018) todetaan kirkon henkisen huollon tehtäväksi antaa henkistä tukea suuronnettomuuksien uhreille ja heidän läheisilleen. Tukea annetaan onnettomuuspaikkakunnalla sekä Kirkon kriisipuhelimen ja verkkoauttamispalvelujen kautta. Tuki on luonteeltaan psykososiaalista palvelua: läsnäoloa, kuuntelua ja ahdistuksen vastaanottamista. Tukea annetaan tarvittaessa myös pelastustyöhön osallistuvalla henkilöstölle. Tärkeä osa kirkon henkistä huoltoa on hengellisiin tarpeisiin vastaaminen, mahdollisuus kokoontua kirkkoon hiljentyään sekä jäädä toinen toisten ja Jumalan läsnäolon hoidettavaksi. Käytännössä kirkon henkiseen huoltoon vastaa usein seurakuntien viranhaltijoiden muodostama valmiusryhmä, johon kuuluvat työntekijät hoitavat HeHu-tehtäviä suuronnettomuuksissa virkatehtäväänään. Seurakuntatyönantaja huolehtii HeHun työntekijän ammattitaidosta. Työntekijä on velvollinen osallistumaan säännöllisesti järjestettyihin koulutuksiin ja harjoituksiin.

Seurakuntien/seurakuntayhtymien HeHu-ryhmät käyvät perustamisvaiheessa ja muutostilanteissa neuvottelut maakuntien, hätäkeskusten, poliisin, pelastusviranomaisten ja muiden psykososiaaliseen tukeen osallistuvien tahojen kanssa. Ryhmä sopii hälytyskeskuksen kanssa ryhmän hälyttämisestä tarkoituksenmukaisella tavalla. Paikalliset ryhmät sitoutuvat yhdessä sovituihin HeHu-periaatteisiin, joilla taataan oleellisissa asioissa yhteinen käytäntö koko maassa. Tähän periaateasiakirjaan sitoutuminen antaa oikeuden

Kirkon merkitys onnettomuuksien jälkihoidossa on tullut näkyviin esimerkiksi tapaninpäivänä 2004 tapahtuneen Kaakkois-Aasian tsunamin, Konginkankaan vuoden 2004 bussi-onnettomuuden, Jokelan (2007) ja Kauhajoen (2008) koulusurmien sekä Turun terrori-iskun (2017) jälkeisessä kriisityössä ja näihin tapahtumiin liittyvässä kirkon tarjoamassa henkisessä huollossa.

käyttää HeHu-ryhmien yhteistä tunnusta, vihreää kenttätyön liiviä.

HeHu-valmiusryhmän hälyttämiseen ja toimintaan on olemassa kaksi mallia. Ryhmä voidaan kutsua pelastusviranomaisten pyynnöstä ja uhrien sekä heidän läheistensä tueksi esimerkiksi suuronnettomuustilanteessa. Tällaisissa tapauksissa ja muutoinkin onnettomuusalueella toimittaessa HeHu-organisaatio on osa pelastustoiminnan kokonaisuutta ja toimii pelastusjohdon alaisuudessa. HeHu-toiminta on aina yhteistyötä myös paikallisen seurakunnan ja muiden toimijoiden kanssa. Tehtäväkutsu HeHu-valmiusryhmälle voi tulla myös suoraan paikalliselta seurakunnalta. HeHu-valmiusryhmää voidaan käyttää apuna esimerkiksi kriisi- ja suruhartauksien järjestämisessä tai laajojen ihmisryhmien sielunhoitotarpeeseen vastaamisessa. Tällaisessa tapauksessa HeHu ei toimi välttämättä pelastusjohdon alaisuudessa vaan itsenäisenä paikallis-

seurakuntaa avustavana ryhmänä.

Seurakunnat ja kunnat tekevät yhteistyötä myös niissä tilanteissa, joissa yksittäinen ihminen tai perhe on joutunut äkilliseen kriisiin. Esimerkiksi kotinsa tulipalossa menettäneille on järjestetty yhdessä väliaikasmajoitusta, hankittu välttämättömiä varusteita ja pyritty muilla keinoilla tukemaan elämän uudelleenjärjestymistä.

3.8 Maankäyttö, rakentaminen ja ympäristö

Kuntien ja seurakuntien on tärkeää ottaa toimissaan elinympäristö huomioon. Niillä on julkisoikeudellisina yhteisöinä eri toimintojen kautta keskeinen rooli ja mahdollisuus vaikuttaa kestävään kehitykseen sekä ekologisen rakentamisen ja ympäristönsuojelun tavoitteiden toteutumiseen. Hyvä elinympäristö tarjoaa paikkoja virkistymiselle ja elpymiselle sekä antaa tilaa yksityisyydelle ja yhteisöllisyydelle. Rakennetun ympäristön laatu muodostuu monessa eri vaiheessa. Laadun lähtökohtia ovat hyvä maankäytön suunnittelu ja kaavoitus. Kaavoitus luo mahdollisuuksia hyvinvoinnin tukemiseen, mutta myös sen horjuttamiseen.

Pitkäjänteinen ja yhteistä kulttuuriperintöä arvostava rakennetun ympäristön suojele tukee paikkakunnan identiteettiä ja hyvän elinympäristön rakentamista. Tässä kunnat ja seurakunnat voivat tehdä yhteistyötä. Kaavoitus- ja lupapäätökset tekee kunta. Kaavoissa otetaan huomioon kulttuurihistoriallisesti arvokkaat kohteet kuten

kirkot ja hautausmaat sekä ratkaistaan rakentaminen näiden kohteiden ympäristöön. Kaavoissa otetaan huomioon mahdollinen tarve rakentaa uutta hautausmaata. Kunta voi tehdä seurakunnan, kuten muidenkin maanomistajien kanssa sopimuksia alueiden kaavoituksesta, kaavoitettavien alueiden kunnallistekniikan rakentamisesta ja yhdyskuntarakentamisesta aiheutuvien kustannusten korvaamisesta.

Monella paikkakunnalla kirkkorakennus muodostaa merkittävimmän rakennusperintökohteen ja myös merkittävän matkailukohteen. Kunnan keskustaajaman perinteinen ydin on muodostunut kirkon ympärille ryhmittyneistä rakennuksista sekä niitä palvelevista alueista. Kirkkolaki käsittelee suojelukohtena edellä kuvattua kokonaisuutta, johon erityisesti todetaan kuuluvan rakennusten lisäksi myös muun muassa pihat, aidat ja portit. Kirkon ympärille muodostunut paikkakunnan identiteetti ja rakennusperinnön kannalta merkittävä kokonaisuus tulee laajemminkin ottaa huomioon tehtäessä maankäyttöä ja rakentamista koskevia kaavoitus- ja lupapäätöksiä. Tätä työtä ohjaa ensisijaisesti maankäyttö- ja rakennuslaki. Tarpeen mukaan käytettäväksi voi tulla myös laki rakennusperinnön suojelemisesta, jossa nimetään suojelun mahdollisiksi kohteiksi muun muassa rakennukset, rakennusryhmät tai rakennetut alueet. Pappilarakennus tai seurakuntatalo ei ole kirkkorakennuksen tavoin kirkkolain määrittelemän rakennusuojelun piirissä. Pappilan ja seurakuntatalon suojelusta päätetään tarvittaessa rakennuspe-

rinnön suojelemista koskevan lain mukaisesti tai asemakaavan määräyksellä maankäyttö- ja rakennuslain mukaisesti.

Niin seurakunnan kuin kunnankin on otettava huomioon, että hankkeen toteuttaminen saattaa edellyttää niin maankäyttö- ja rakennuslain kuin kirkkolain mukaista lupamenettelyä. Myös muu lainsäädäntö, esimerkiksi hautausoimilaki, saattaa ohjata maankäytön suunnittelua. Jos seurakunnan kiinteistö on hautausmaakäytössä, se voi muodostaa esteen kunnan suunnitelmalle katulinjan muutokselle. Rakentaminen kirkkolain nojalla suojeltuun kirkkopihaan voi edellyttää maankäyttö- ja rakennuslain mukaista kaavaa, kirkkolain mukaista suunnitelman vahvistuskäsittelyä sekä kunnan rakennusvalvontaviranomaisen myöntämää maankäyttö- ja rakennuslain mukaista lupaa. Suunnitelman hyväksyminen edellyttää myös Museovirastolta hankittavaa lausuntoa. Myös muilla valtion viranomaisilla on toimivaltaa maankäyttöön ja rakentamiseen liittyvissä asioissa. Luonnonsuojelua ja rakennetun ympäristön suojelua koskevat asiat kuuluvat osaltaan myös valtion aluehallintoviranomaisille.

Rakentamiseen ja maankäyttöön liittyen maassamme on erilaisia alueita. Kasvupaineisilla alueilla kaavoitettua rakennusmaata ei ole aina riittävästi ja toisaalla joidenkin kuntien parhaakaan alueet eivät houkuttele asukkaita. Kunta tarvitsee seurakuntien kaltaisia hyviä yhteistyökumppaneita varautuessaan tuleviin tarpeisiin rakennusmaan tarjonnassa, sillä seurakunta on

usein merkittävä maanomistaja kunnassa. Vastuullisen maanomistajan rooliin kuuluu pyrkimys kirkon arvojen ja tarpeiden huomioon ottamiseen maankäytön suunnittelussa. Seurakunta voi ottaa kantaa kunnan kaavoitusprosesseihin ja tärkeää on myös valvoa, että ratkaisut ovat seurakunnan edun mukaisia.

Kunnat ovat usein hankkineet maata seurakunnilta maanvaihdoin, esimerkiksi luovuttamalla metsätalousmaata vastineeksi kaavoitusta alueesta. Menettely on käyttökelpoinen edellyttäen, että vaihdon kohteiden arvon voi määritellä luotettavalla tavalla. Monet seurakunnat omistavat puisto- ja katualueita taajamissa. Maankäyttö- ja rakennuslain mukaan vastuu puistojen ja katujen toteuttamisesta kuuluu kunnalle. Muiden yleisten alueiden toteuttamisesta kunnan ja seurakunnan tulisi neuvotella keskenään. Maanvaihto on myös tässä tilanteessa käyttökelpoinen ratkaisu.

Kirkossa on käytössä ns. ympäristödiplomi-järjestelmä, jossa kirkkohallitus myöntää arvion perusteella diplomin monipuolisesti ympäristövaikutukset huomioonottavalle seurakunnalle tai seurakuntayhtymälle. Tällä hetkellä diplomin on saanut noin 40 seurakuntataloutta. Kunnalle laadukas ympäristö on tärkeä vetovoimatekijä. Se tukee kunnan elinvoimaisuutta houkutellen kuntaan sekä asukkaita että yrityksiä. Kulttuuriperintöarvot huomioiden hoidettu ympäristö saa myös asukkaat viihtymään ja pysymään kunnassa.

Seurakuntien hallussa on merkittävä osa suo-

malaista kulttuuriperintöä, ja kirkkorakennukset sisustuksineen ja ympäröivine hautausmaaineen muodostavat olennaisen osan kulttuuriympäristöstämme. Arvokkaat kirkot ja niiden arvoesineistö ovat edelleen seurakuntien käytössä. Kulttuuriperinnön säilyminen ei ole kuitenkaan itsestään selvää, vaan siitä on huolehdittava. Seurakunnat ovat itse vastuussa arvokkaasta kulttuuriperintöomaisuudestaan. Kunnalla on myös intressi pitää huolta kulttuuri- ja matkailukohteista. Yhteistyötä ja kansallista tukea tarvitaan usein isojenkin ylläpitokustannusten edessä. Museovirasto toimii kulttuuriperinnön suojelusta ja valvonnasta vastaavana asiantuntijaviranomaisena. Valtakunnalliset erikoismuseot sekä maakuntamuseot omilla alueillaan neuvovat ja tarjoavat alaa koskevia asiantuntijapalveluita. Seurakunnat saavat museolaitoksen lisäksi apua ja neuvoja kulttuuriperinnön vaalimiseen myös Kirkkohallituksesta.

3.9 Hankintatoimen yhteistyö

Hallintorakenteet ja tukitoiminnot ovat pitkälti samankaltaisia kunnissa ja seurakunnissa. Molemmilla on kiinteistöjä, koneita ja laitteita, metsää, maa-alueita, rahavaroja, IT-järjestelmiä ja taloushallintoa hoidettavana. Näitä hallinnon osa-alueita on hoidettu pääosin molempien omissa organisaatioissa, ja taloudellis-hallinnollinen yhteistyö on jäänyt huomattavasti vähäisemmäksi kuin toiminnallinen yhteistyö.

Yhtenä hyvänä esimerkkinä tukipalveluiden

yhteistyöstä on hankintatoimi. Evankelis-luterilainen kirkko, sen seurakunnat ja seurakuntayhtymät ovat hankintalain tarkoittamia hankintayksiköitä. Kirkon puolesta hankintatoimesta ja hankintojen järjestämisestä vastaa Kirkon keskusrahasto ja Kirkon eläkerahasto, joiden hallituksena Kirkkohallitus toimii. Seurakunnat ja seurakuntayhtymät vastaavat itsenäisesti oman hankintatoimensa ja omien hankintojensa järjestämisestä. Joillakin seurakunnilla ja seurakuntayhtymillä on kuntien kanssa erilaisia hankintayhteistyön muotoja, kuten hankintarenkaita. Vuonna 2015 seurakunnista kuudella prosentilla oli säännöllistä yhteistoimintaa hankintatoimessa kuntien kanssa ja 16 prosentilla satunnaista yhteistoimintaa.

Suomen Kuntaliiton omistama KL-Kuntahankinnat Oy on perustettu vuonna 2008. KL-Kuntahankinnat on kaikkia kuntia palveleva yhteishankintayksikkö. Kuntahankinnat on kilpailuttanut kuntien käyttöön puitejärjestelyjä tavanomaisista tavara- ja palveluhankinnoista sekä eräistä tietojärjestelmistä.

Seurakunnilla ja seurakuntayhtymillä on mahdollisuus tehdä hankintayhteistyötä KL-Kuntahankinnat Oy:n kanssa. Hankintayhteistyö perustuu KL-Kuntahankinnat oy:n ja Kirkon keskusrahaston välille vuonna 2014 tehtyyn sopimukseen hankintayhteistyöstä. Tähän sopimukseen liittyen Kirkon keskusrahasto sekä kaikki seurakunnat voivat hyödyntää KL-Kuntahankin-

nat Oy:n kilpailuttamia avoimia puitejärjestelyjä (yhteishankintoja).

Evankelis-luterilainen kirkko on hyödyntänyt KL-Kuntahankintojen yhteishankintasopimuksia siten, että ostojen määrä KL-Kuntahankinnat Oy:n sopimusten kautta oli noin 10 miljoonaa euroa vuonna 2017. Seurakuntatalouksista kaksi kolmasosaa hyödynsi KL-Kuntahankinnat Oy:n sopimuksia vuonna 2017.

Evankelis-luterilaisen kirkon tavara- ja palveluhankinnoissa tarpeet ja haasteet ovat pitkälti yhteneviä kuntasektorin kanssa. Hankintajohdattamisen kannalta on ollut tärkeää, että kirkko on voinut olla mukana kuntasektorin hankintayhteistyössä KL-Kuntahankinnat Oy:n kanssa solmitun hankintayhteistyösopimuksen kautta. Kirkon hankintayksiköillä on ollut mahdollisuus saada hankintayhteistyöstä samanlaisia hyötyjä kuin kunnilla; seurakuntatalouksien hankintatoimi on vastaavanlaista kuin kuntasektorilla, mutta volyyymiltään merkittävästi pienempää. Siltä osin kuin KL-Kuntahankinnat Oy ei ole kilpailuttanut sopimuksia, joilla olisi käyttöä koko kirkon laajuisesti, on Kirkkohallitus kilpailuttanut tällaisia sopimuksia koko kirkon käyttöön.

Valtio ja Suomen Kuntaliitto ovat sopineet KL-Kuntahankintojen sulautumisesta Hansel Oy:n kanssa vuoden 2019 alusta. Uudistuksen myötä uusi Hansel Oy -niminen yhteishankintayksikkö palvelisi sekä valtion että kuntien ja seurakuntien organisaatioita.

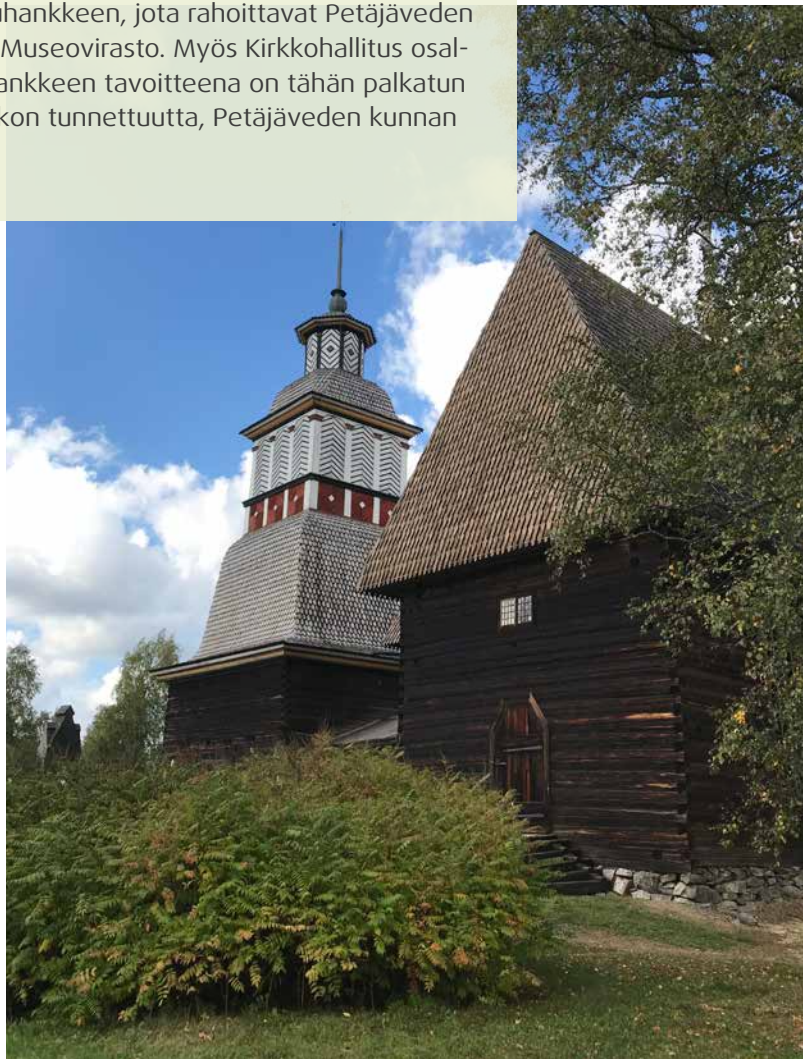
Petäjaveden vanha kirkko on yksi Suomen seitsemästä UNESCO:n maailmanperintökohteesta. Kirkossa käy vuosittain noin 15 000 matkailijaa. Kunta ja seurakunta ovat perustaneet kirkon ympärille matkailuhankkeen, jota rahoittavat Petäjaveden vanhan kirkon säätiö, kunta, seurakunta ja Museovirasto. Myös Kirkkohallitus osallistuu hankkeeseen seurakunnan kautta. Hankkeen tavoitteena on tähän palkatun hankepäällikön johdolla edistää vanhan kirkon tunnettuutta, Petäjaveden kunnan matkailua ja tukea paikallisia yrittäjiä.

3.10 Muu yhteistyö

Edellä kuvattujen yhteistyöalueiden lisäksi kunnat ja seurakunnat tekevät paljon muutakin säännöllistä tai satunnaista yhteistyötä. Tässä yhteydessä otetaan esille vielä tiekirkot. Tiekir-
kot ovat pääteiden varsilla sijaitsevia alueen-
sa matkailunähtävyyksiä. Ne ovat hengellisiä
pysähdyspaikkoja, joissa voi nauttia rauhasta,
kauneudesta ja pyhästä. Vuodesta toiseen avoin-
na on noin 265 tiekirkkoa.

Koska tiekirkko on usein yksi paikkakunnan tärkeistä matkailunähtävyyksistä, voi siihen liittyä myös ihan käytännön yhteistyötä. Eräällä paikkakunnalla matkailuoppaat hoitivat tiekirkossa yhden illan esittelyt viikossa.

Hyvä yhteistyö tiekirkko-toiminnassa paikallistasolla tukee seurakuntatyötä ja samalla kunnan matkailua ja matkailualan oppaita, jotka yleensä mieluusti esittelevät oman paikkakunnan kirkkoa. Kokemus on osoittanut, että matkailijoiden lisäksi tiekirkot ovat olleet myös median kesäsuosikkeja ja niistä kirjoitetut lehtijutut ovat säilyttäneet yleensä poikkeuksetta positiivisia.



Kuva: Jari Seppälä

4 Rakennemuutos ja yhteistyö

Kunta ja seurakunta -julkaisussa vuodelta 2011 verrattiin kuntien ja seurakuntien lukumäärän kehitystä vuosia 2002 ja 2011. Lukumäärien muutos ja siten kunta- ja seurakuntakentän rakennemuutos olivat noina vuosina huomattavasti voimakkaampaa kuin alla olevassa taulukossa vuosina 2011–2018.

Seurakuntataloudella tarkoitetaan tässä yhteydessä joko paikallisseurakuntaa, joka hoitaa itsenäisesti taloutensa tai seurakuntayhtymää, joka hoitaa usean seurakunnan taloutta ja hallintoa. Taulukosta näkyy, miten keskittymisen suurempiin seurakuntiin ja/tai liittymisen johonkin seurakuntayhtymään on jatkunut kirkossa. Tällainen rakennemuutos on ollut hieman voimakkaampaa kuin kuntakentällä. Kuntakentän muutoksessa näkyy ilmeisesti maakunta- ja sote-ratkaisujen odottaminen.

Tällä hetkellä seurakuntajako noudattaa kuntajakoa ja kuntien yhdistyessä seurakuntienkin tulee yhdistyä tai muodostaa seurakuntayhtymä. Kun maakunta- ja sote -uudistukseen saadaan parempi selvyys, näkyy se todennäköisesti tulevaisuudessa myös kuntien ja seurakuntien rakennemuutosten lisääntymisenä.

Rakennemuutokset vaikuttavat myös kuntien ja seurakuntien yhteistyöhön. Muutos voi tarkoittaa esimerkiksi kaavoitusasioiden muutosta kunnan ja seurakunnan välillä ja toiminnan hoitamista entistä suuremmassa yhteistyörakenteessa. Uudet organisaatiot voivat myös käynnistää uudella tavalla toiminnallisen tai hallinnollisen yhteistyön. Kuntaliitoksesta on aina seurauksia seurakunnille, mutta seurakuntaliitoksista ei välttämättä ole seurauksia alueen kunnille. Seurakunnat tekevät ratkaisujaan rakennemuutosten yhteydessä pitkälti seuraamalla kuntakentän tilannetta ja liitosten toteutumista, mutta järjestävät rakenteitaan myös ilman kuntaliitosten tuomaa pakkoa. Tähän niitä ajavat toiminnan kehittäminen, jäsenmäärän vähentyminen ja talouden heikentyminen.

Kirkon puolella rakennemuutokset ja seura-

Taulukko 1: Kuntien ja seurakuntien lukumäärän kehitys

| | 2011 | 2018 | ero, lkm | ero, % |
|---------------------|------|------|----------|--------|
| Kuntia | 336 | 311 | -25 | -7 % |
| Seurakuntia | 449 | 400 | -49 | -11 % |
| Seurakuntatalouksia | 311 | 278 | -33 | -11 % |

kuntien lukumäärän väheneminen jatkuvat. Vuoden 2019 alussa lakkautetaan 22 seurakuntaa, joista 12 on seurakuntatalouksia. Lakkautetuista seurakunnista muodostetaan kuusi uutta seurakuntaa, joista kolme uutta seurakuntataloutta. Näin seurakuntien määrä vähenee kuudellatoista ja seurakuntatalouksien yhdeksällä. Viidessä tapauksessa otetaan käyttöön myös ihan uusi seurakunnan nimi (Kirkkohallitus, 2018).

Kuntaliitosten selvittämissivaiheessa on seurakuntien kannalta tärkeää, että ne otetaan mukaan keskusteluihin tai pidetään vähintään tietoisina liitosneuvotteluista, jotta seurakunnat voivat miettiä omia ratkaisujaan ja varautua käytännössä muutoksiin. Muutostilanteessa on tärkeää, että eri toimijoilla säilyisi yhteys myös kuntien palvelustrategioihin, siksi muun muassa Majoinen (2010) näkee tärkeäksi kuntien, seurakuntien ja järjestöjen välisen vuoropuhelun,

yhteisen suunnittelun ja aktiivisen keskinäisen tiedottamisen.

Kuntien ja seurakuntien yhteistyö on monin paikoin muotoutunut tiiviiksi vuosien aikana. Kuntaliitoksen ja erityisesti nyt maakuntauudistuksen tullessa rakenteet menevät uusiksi ja vanhat henkilösuhteet voivat katketa. Uudessa tilanteessa osapuolien huomio yleensä kiinnittyy ensin oman organisaation rakentamiseen ja vasta myöhemmin ulospäin. Yhteistyön rakentaminen uusien toimijoiden kesken voi siten vaatia pitkänkin ajan ja edellyttää uusien rakenteiden ja sosiaalisten suhteiden luomista kunnan, maakunnan ja seurakunnan toimijoiden kesken.

Henkilöstön asema on tärkeä rakennemuutosten onnistumisen kannalta. Työsuhdeturvan kannalta kunnat ja seurakunnat ovat vuodesta 2017 alkaen samalla viivalla, sillä aiemmin kunnissa ollut viiden vuoden irtisanomissuoja liitostilanteissa lain perusteella on poistunut.

5 Strategisen kumppanuuden mahdollisuus

5.1 Mistä rakentuu strateginen kumppanuus?

Kumppanuutta rakennetaan niin kuntien, järjestöjen, seurakuntien, oppilaitosten kuin yritystenkin kanssa ja välille. Mukaan osallisiksi kumppanuudesta kannattaa ottaa myös neljännen sektorin eli järjestöjen ulkopuolella toimivat kansalaisaktivistit. Heillä on usein runsaasti erilaista kokemusasantuntijuutta, jonka avulla

Mikkelin kaupungin strategian yhtenä osana on Hyvän elämän -ohjelma. Seurakunta on mukana ohjelman valmisteluryhmässä, jossa myös järjestöillä, oppilaitoksilla ja muilla sidosryhmillä on edustus. Seurakunta keskittyy ohjelmassa yksinäisyyden, syrjäytymisen ehkäisyyn ja varhaisen tuen teemoihin. Vastavaa yhteistyötä ei ole aiemmin ollut. Sari-Annika Pettinen, Mikkelin tuomiokirkkoseurakunta: ”Osallistuminen Mikkelin kaupungin strategian mukaisen Hyvän elämän -ohjelman valmisteluryhmän työskentelyyn lisää seurakunnan ymmärrystä tämän päivän toimintaympäristöstä ja kuntalaisten tarpeista. Muilta toimijoilta voi oppia paljon”.

voidaan luoda uudenlaisia palveluinnovaatioita ja tapoja toimia.

Toimivan strategisen kumppanuuden aikaansaamiseksi kenties merkittävimpanä tekijänä pidetään luottamusta. Kumppaneiden pitää luottaa toisiinsa ja uskoa, että molemmat osapuolet toimivat yhteisen hyödyn nimissä.

Strateginen kumppanuus edellyttää siihen pyrkiviltä organisaatioilta ja henkilöstöltä kypsyttä, avarakatseisuutta ja aktiivisuutta. Kumppanuus edellyttää vuorovaikutuksellisuuden kautta syvällistä tietopääoman paljastamista tai sen strategisesti merkittävän osan luovuttamista yhteiseen käyttöön.

Kirkko ja julkiset palvelut -julkaisu (2018) pitää kunnan ja seurakunnan kumppanuutta strategisena tavoitteena. Luottamuksen lisäksi se näkee kumppanuuden perustuvan yhdenvertaisuuteen, vastavuoroisuuteen ja avoimeen vuorovaikutukseen. Kumppanuutta ei synnytetä hetkessä, vaan se vaatii prosessin kehittyäkseen. Kumppanuudessa toimijoiden resurssit ja osaaminen täydentävät toisiaan. Tällä tavoin kumppanuudesta on aitoa lisäarvoa molemmille osapuolille.

Sini Sallinen (2018) näkee kunnan strategian koko kuntayhteisön strategiana. Seurakunnan osallistaminen kunnan strategiaprosessiin tuottaa kirkolta tärkeää tietoa ja kokemusta yhteisiin valintoihin.

Strategia voi olla myös voimavaralähtöinen strategia, jolloin siinä on jo kirjauksia siitä, miten yhteisöt, järjestöt ja kirkko ovat oikeasti mukana kuntalaisten hyvinvoinnin edistämässä. Kunnan tehtävänä on toimia mahdollistajana ja fasilitoijana niin, että alueen eri toimijat löytävät toisensa ja tekevät yhteistyötä esimerkiksi tapahtumien ja vapaaehtoistyön järjestämisessä. Tavoitteena on aito kumppanuus tekemisen tasolla, ei vain ostopalvelusopimuksiin liittyvä yhteistyö. Tämä edellyttää jatkuvaa vuorovaikutusta kunnan ja kirkon välillä.

Yhteistyötä voidaan tehdä monella eri tasolla. Tietojen vaihto, yhteinen ideointi ja strategiatyö pohjustavat toiminnallista yhteistyötä käytännön palveluissa, ryhmätoiminnassa, tapahtumien, retkien ja erilaisten tilaisuuksien järjestämisessä. Vuorovaikutus ja viestinnällinen yhteistyö edistävät yhteisiä tavoitteita ja toimia, mutta myös kunkin osapuolen omia, koko yhteisön hyvinvointia tukevia palveluja.

Monet muutokset ja muutostrendit perustelevat yhteistyön tärkeyttä. Esimerkiksi syrjäytyminen, maahanmuutto, monikulttuuristuminen ja ikärakenteen muutos haastavat laajaan strategiaan kumppanuuteen, jossa yhteisöt ja asukkaat nähdään voimavarana.

Kuntaliitto ja Kirkkohallitus tuottivat alku-

Mikkelissä kaupungin nuorisovaltuuston edustaja toimii vuonna 2019 Yhteisvastuukeräyksen lähettiläänä seurakunnassa. Näin keräyksen vuoden 2019 teema, lasten ja nuorten koulu- tus, linkittyy paikallisiin keräyskohteisiin ja saa paikalliset kasvot.

vuodesta 2017 paikallisen yhteistyön käyttöön yhteisöllisen innovoinnin oppaan. Uutta luova yhteistyömalli on työstetty käytännön pilottien ja laajan verkostohankkeen kautta. Yhteisöllisen innovoinnin toimintamalli avaa polun kunnan, seurakunnan ja muiden tahojen yhteiselle työlle paikallisen yhteisöllisyyden, ihmisten hyvinvoinnin ja työelämän laadun kehittämiseen. Yhteisöllisen innovoinnin opas (<http://flash.kunnat.net/yhteisollineninnovointi/#1>) on hyvä lähtökohta yhteiseen kehittämiseen.

Oppaassa todetaan, miten kuntien ja seurakuntien merkittävästi muuttuvassa toimintaympäristössä on selkeä tarve uudentalaiselle yhteiselle foorumille, jossa ensisijaisesti kuntien ja seurakuntien johto ja työntekijät, mutta myös muiden yhteistyötahojen henkilöstö ja vapaaehtoiset, pääsevät yhdessä rakentamaan vertikaaliset ja horisontaaliset organisaatorajat ylittävää innovoivaa yhteistyötä.

Suomen evankelis-luterilaisen kirkon toiminnan suuntaa vuoteen 2020 hahmottava julkaisu Kohtaamisen kirkko kannustaa monialaiseen ja

kokonaisuuden huomioon ottavaan strategiseen työhön kaikkien seurakuntalaisten keskuudessa ja yhteistyöverkostoissa keskittyen paikallistason näkökulmiin.

Kunnat ja seurakunnat kokevat jatkossakin rakennemuutoksia. Kokemusten jakaminen ja keskustelu näistä prosesseista yhteisillä foorumeilla olisi hyvä oppimismahdollisuus puolin ja toisin. Näin voisi syntyä uusia ideoita, käytännön vinkkejä ja oppimista muutosprosesseista. Toimiva yhteistyö haastaa lisäksi tutustumaan toisen toimintatapoihin. Toimintatapojen yhteisyyttä tukevat mm. työntekijöiden yhteinen koulutus- pohja sekä vuoropuhelun mahdollistaminen.

Kunnilla ja seurakunnilla voisi olla yhteistä henkilöstöä niillä alueilla, joilla tehdään yhteistä työtä saman alueen asukkaiden hyväksi. Kun esimerkiksi sosiaalityöntekijöistä on pulaa, yksi keino voisi olla yhdistää voimavaroja. Yhtäältä tässä helpottavat osapuolten samankaltaiset hallintomalli ja -rakenne, toisaalta yhdistämistä vaikeuttavat kuntien ja seurakuntien virkojen erilaiset kelpoisuusehdot. Sairaaloissa taas henkilöstön aika menee helposti kokonaan perustyössä, jolloin seurakuntien työ siellä voi olla täydentävää. Yhteistyön tavoitteena tulee pitää sitä, että asiakas hyötyy. Seurakunta kuuntelee ja vastaa hengellisiin tarpeisiin ja kunta keskittyy peruspalveluihin.

Yksi mahdollisuus tiivistää yhteistyötä on toimitilojen yhteiskäyttö. Resurssien vähetessä kiinteistöjen omistamisen, ylläpidon ja hoidon kustannuksia on järkevää pyrkiä jakamaan. Kirk-

korakennusten kulttuuriperintö ja matkailullinen merkitys haastavat niin ikään yhteistyöhön.

5.2 Yhteistyön reunaehdot

Yhteistyön reunaehdoilla tarkoitetaan muun muassa yhteistyöhön vaikuttavia oikeudellisia säännöksiä, jotka voivat rajoittaa strategisen kumppanuuden edellyttämää avoimuutta, tiedon jakamista tai toiminnan tehostamista. Yhteistyöhön vaikuttavat esimerkiksi laki viranomaisten toiminnan julkisuudesta, lastensuojelulaki, kirkkolaki ja laki julkisista hankinnoista.

Kunnallishallinto ja kirkollishallinto muodostavat yhdessä valtionhallinnon kanssa julkisen sektorin. Julkisen sektorin yhtenä ominaispiirteenä on asiakirjojen pääsääntöinen julkisuus: jokaisella kansalaisella on oikeus saada tieto julkisesta asiakirjasta. Kunnan ja seurakunnan välisessä yhteistyössä ja tietojen vaihdossa on kuitenkin rajoituksia. Seurakunnan palveluksessa olevan on muun muassa pidettävä salassa, mitä julkisuuslaissa salassa pidettäväksi säädetään (julkisuuslaki 24§) sekä ripissä ja sielunhoidossa esille tulleet asiat.

Molemmat osapuolet ovat myös julkisen hankinta- ja kilpailutuslainsäädännön alaisia. Osapuolet eivät voi hankinnoissa suosia toisiaan, vaan palvelun hankinnan tilanteessa kilpailu tulee avata muillekin, ellei ole erityisiä perusteita toimia toisin. Esimerkiksi maankäytössä kuntien tulee kohdella kaikkia toimijoita tasapuolisesti.

Kirkko ja julkiset palvelut -julkaisu (2018)

linjaa myös kirkon toimintaa julkisten palvelujen tuottamisessa. Sen mukaan kirkon ja seurakuntien ei tule tavoitella merkittävää vastuuta julkisten palvelujen kilpailutetussa tuottamisessa. Nykyinen seurakuntarakenne ja olemassa olevat resurssit eivät tue mahdollisuutta osallistua laajaan palvelujen tuottamiseen. Julkisten palvelujen tuottaminen edellyttää henkilöstön osaamista ja koulutusta, hankinta- ja kilpailutusosaamista, eriytynyttä taloudenhoitoa, näiden ja palvelujen tuottamiseen liittyvää säädösten tuntemista, tilojen asianmukaisuutta, laadunhallintaa ja arviointia. Seurakunnissa julkisten

palvelujen laaja tuottaminen edellyttäisi edellä mainittujen toimintojen voimakasta kehittämistä ja palvelutuotantoon osallistuvien valmentamista. Tähän kirkon resursseja ei ole tarkoituksenmukaista käyttää. Mikäli seurakunta lähtee julkisten palvelujen tuottamiseen, perimmäisen perusteen tulee olla, miten toiminta toteuttaa tai edistää kirkon tehtävää.

Käytännössä seurakunnissa on vuosikymmeniä toimittukin tämän linjauksen mukaisesti. Sopimuksia kunnan ja muiden toimijoiden kanssa on, mutta ne eivät ole seurakunnan kannalta merkittäviä vastuita.

6 Johtopäätöksiä ja ehdotuksia

Tämän julkaisun edellisessä versiossa (2011) nostettiin esiin kuntien ja seurakuntien ylätason keskustelufoorumit, yhteistyön näkyminen kummankin osapuolen julkaisuissa ja tilastoissa, viestintäyhteistyö sekä yhteistyö ja tiedonjako paikallisesti rakennemuutoksissa. Osittain näissä kohdin on menty eteenpäin, osin on vielä mahdollisuuksia kehittää yhteistoimintaa.

Tällä hetkellä on olemassa erilaisia yhteistyön foorumeja niin Kuntaliiton ja Kirkkohallituksen kesken kuin paikallistasoillakin. Molemmat

osapuolet kutsuvat toisiaan mukaan erilaisiin työskentelyihin, ja kunnan sekä seurakunnan johdon tapaamiset ovat säännöllisiä. Tässä kohdin on kuitenkin vielä parannettavaa. Kunnalla saattaa olla toimiva yhteistyöfoorumi paikallisten järjestöjen kanssa, mutta vastaava säännöllinen laajempi keskustelu ja koordinointi puuttuu seurakunnan kanssa.

Seurakunnan aseman hahmottaminen voi olla edelleen vaikeaa niin seurakunnalle itselleen kuin kunnalle. Toisaalta seurakunta on viran-

omaistehtäviä hoitava taho ja muistuttaa siinä kuntaa, toisaalta seurakunnan toiminnassa on järjestötoiminnan piirteitä, kuten laaja ja voimakas vapaaehtoistoiminta. Näin ollen kummankin osapuolen aseman ja roolin hahmottaminen on tärkeä lähtökohta yhteistyössä. Kirkossa tätä työtä on tehty muun muassa Kirkko ja julkiset palvelut -julkaisussa (2018).

Erityisesti kuntalaisten ja seurakunnan jäsenten näkökulmasta toteutettu käytännön palveluviestinnän yhteistyö on tärkeä alue yhteistyössä. Viestinnänkin kehittäminen lähtee toisen tuntemisesta ja työhön tutustumisesta. Kunnissa ja seurakunnissa voisi miettiä, miten uudet viestintävälineet lisäävät vuorovaikutusta ja parantavat palveluja. Tai miten seurakuntalaiset ja kuntalaiset voisivat tehdä yhteistyötä sosiaalisessa mediassa?

Yhtenä osana viestinnän yhteistyötä voisi helposti toteuttaa kunnan ja seurakunnan verkkosivustojen molemminpuolisen linkittämisen. Tällä hetkellä käytäntö on kirjava. Seurakunta voi

löytyä kaupungin sivuilta esimerkiksi tapahtumakalenterista, uutisista kohdista muu julkishallinto, kulttuuri/museot, yhteisöt ja yritykset tai sitten seurakuntaa ei mainita lainkaan. Seurakuntien puolella tilanne on vielä heikompi. Isojenkaan seurakuntayhtymien sivuilta ei usein ole linkkiä kaupungin tai kunnan sivuille.

Seurakunnat tilastoivat yhteistyön kuntien kanssa. Kunnilla ei vastaavaa tilastointia ja seuranta ole. Yhteistyön nykyistä parempi seuranta voisi antaa kunnille eväitä toiminnan suunnitteluun ja yhteistyön kehittämiseen.

Kiireen ja arkipäivän keskellä ei aina huomata miettiä vaihtoehtoa tehdä työtä samalla paikkakunnalla vaikuttavan toisen merkittävän toimijan kanssa. Huolimatta monista toimivista yhteistyön alueista osapuolilla on pitkät perinteet työn teosta itsenäisesti, jolloin ajatus yhteistyöstä voi tuntua vieraalta. Siksi yhteistyön kehittämisessä molemminpuolinen aloitteellisuus ja aktiivisuus ovat tärkeitä.

Lähteet ja kirjallisuutta

Airaksinen, Jenni (2017): Kuntien tulevaisuus ja erilaisuus. Teoksessa: Tulevaisuuden kunta, Kuntaliiton verkkojulkaisu, Acta nro 264, Helsinki.

Eriilaistuva kirkko. Suomen evankelis-luterilainen kirkko vuosina 2012–2015: Katsaus kirkon työhön (2016), Kirkon tutkimuskeskuksen verkkojulkaisuja 47: Kuopio.

Hannikainen, Katri (2018): Ikääntyneiden sosiaali- ja terveystalveluiden tarve ja käyttö eroavat tulotason mukaan. THL Sosiaalinen tila 1/2018. <http://www.julkari.fi/handle/10024/136061>

Heinonen, Meri & Räsänen, Marika (toim.) (2016): Pohjoinen reformaatio, Turku Centre for Medieval and Early Modern & Turun Historiallinen Yhdistys, Turku 2016.

Helminen, Ville; Vesala, Satu; Rehunen, Antti; Strandell, Anna; Reimi, Petra; Priha, Aliisa (2017): Ikääntyneiden asuinpaikat nyt ja tulevaisuudessa. Suomen ympäristökeskuksen raportteja 20 / 2017. https://helda.helsinki.fi/bitstream/handle/10138/195072/SYKEra_20_2017.pdf?sequence=1&isAllowed=y

Hyyryläinen, Torsti (2017): Maaseutu ja paikkaperustaisen hallinnan tulevaisuus. Teoksessa: Tulevaisuuden kunta, Kuntaliiton verkkojulkaisu, Acta nro 264, Helsinki.

Iltalehti 5.9.2018: Näille asuinalueille maahanmuuttajat kasautuvat https://www.iltalehti.fi/kotimaa/201809042201163253_u0.shtml

Inga Nyholm, Arto Haveri, Kaija Majoinen & Marianne Pekola-Sjöblom (toim.) (2017): Tulevaisuuden kunta, Kuntaliiton verkkojulkaisu, Acta nro 264, Helsinki 2017.

Isomäki, Päivi & Lehmusmies, Johanna & Salojärvi, Päivi & Wallenius, Veera (2018): Diakoniabarometri 2018 - Yksinäisyyden monet kasvot. Kirkon tutkimuskeskuksen verkkojulkaisuja 56: Tampere.

Kallunki, Valdemar (2010): Yhteisön ja yhteiskunnan ehdoilla, Seurakuntien ja kuntien yhteistyö vuorovaikutuksen näkökulmasta. Yliopistopaino, Helsinki.

Kiiski, Jouko (2013): Diakoniatyöntekijä – rinnallakulkija ja kaatopaikka. Diakoniabarometri 2013. Kirkon tutkimuskeskuksen verkkojulkaisuja 33: Tampere.

Kirkkohallitus (2018): Kirkko ja julkiset palvelut, jatkotietintö 29.5.2018

Kirkkohallitus (2018): Kirkko ja julkiset palvelut, Suomen ev.-lut. kirkon julkaisuja 71, Kirkko ja toiminta, Helsinki.

Kirkon nelivuotiskertomus 2012–2015. Seurakunnat yhteistyökumppaneina. <https://www.kirkontutkimuskeskus.fi/viz?id=41>

Kohtaamisen kirkko – Suomen evankelis-luterilaisen kirkon toiminnan suunta vuoteen 2020 (2014), Suomen ev.-lut. kirkon julkaisuja 7, Kirkko ja toiminta, Helsinki.

Rämö, Heidi (2017): Millaisin askelmerkein uuteen kuntaan? Teoksessa: Tulevaisuuden kunta, Kuntaliiton verkkojulkaisu, Acta nro 264, Helsinki.

Sallinen, Sini & Koski, Arto (2017): Kuntien tulevaisuus kansalaisten ja tutkijoiden silmin. Teoksessa: Tulevaisuuden kunta, Kuntaliiton verkkojulkaisu, Acta nro 264, Helsinki.

Sinervo, Lotta-Maria & Meklin, Pentti (2017): Riittävätkö tulevaisuuden kunnan rahat? Teoksessa: Tulevaisuuden kunta, Kuntaliiton verkkojulkaisu, Acta nro 264, Helsinki.

Suomen Kuntaliitto (2011): Kunta ja seurakunta – vuorovaikutusta ja yhteistyötä. Helsinki.

Suomen Kuntaliitto: Kuntien ja seurakuntien uudistuminen: <https://www.innokyla.fi/documents/5043703/429a3b00-e2b9-49c3-93eb-2ab4587ee01f>

Suomen Kuntaliitto: Tulevaisuuden ennakointi <https://www.kuntaliitto.fi/asiantuntijapalvelut/tulevaisuuden-ennakointi>

Suomen Kuntaliitto: Yhteisöllinen innovointi <https://www.kuntaliitto.fi/ajankohtaista/2017/uusi-opas-yhteisot-innovoimaan>

Suomen Kuntaliitto: Tule tekemään tulevaisuuden kuntaa http://shop.kuntaliitto.fi/product_details.php?p=3279

Tilastokeskus: Suomessa vakinaisesti asuvat ulkomaalaiset 31.12.2016 <https://migri.fi/documents/5202425/6166917/2016>

Vehviläinen, Anu (2018): (https://vm.fi/artikkeli/-/asset_publisher/millaista-monipaikkaisuutta-suomeen-)

Wikipedia: Suomen kunnat https://fi.wikipedia.org/wiki/Suomen_kunnat

Kiitos asiantuntijoille

Kirkkohallitus

Carita Wuorsalo, hankintapäällikkö

Hanna Salomäki, johtaja, Kirkon tutkimuskeskus

Harri Palo, maankäyttöpäällikkö

Irene Nummela, asiantuntija, diakonia, vanhustyö, vapaaehtoistoiminta ja selkötö

Jaana Alasentie, projektipäällikkö, Yhteinen keittiö-hanke

Kalle Kuusimäki, johtaja, Diakonia ja sielunhoito

Katri Suhonen, asiantuntija, kirkon saavutettavuus-

ohjelma, vammaisuus

Mikko Mäkelä, asiantuntija, ulkopuolisuuden ehkäisy, kirkon liikunta- ja urheiluyhteistyö

Pasi Perander, taloussuunnittelupäällikkö

Raija Ojell, asiantuntija, kirkon varhaiskasvatus

Saana Tammisto, kulttuuriperintöasiantuntija

Seppo Lusikka, asiantuntija, suuronnettomuus ja kriisivalmius

Seppo Viljanmaa, asiantuntija, sielunhoito

Stiven Naatus, asiantuntija, yliopistoyhteistyö

Titi Gävert, asiantuntija, diakonian kehittäminen, puhelin- ja verkkoauttaminen

Tuula Vinko, asiantuntija, kouluyhteistyö

Virpi Sipola, johtava asiantuntija, sielunhoito

Suomen Kuntaliitto

Anu Wikman-Immonen, erityisasiantuntija, Maahanmuuttopolitiikka

Erja Horttanainen, erityisasiantuntija, EU-asiain päällikkö

Jaana Viemerö, erityisasiantuntija, Sosiaali ja terveys

Sini Sallinen, erityisasiantuntija, Kuntakehitys, demokratia ja johtaminen

Jari Seppälä, erityisasiantuntija, Kuntakehitys, demokratia ja johtaminen

Muut

Annemari Salmela, tuottaja, Kirkkopalvelut ry

Eero Vainio, kunnanjohtaja, Petäjäveden kunta

Ilkka Kalmanlehto, tuottaja, Kirkkopalvelut ry

Juha Lemberg, asiakkuuspäällikkö, Lohjan kaupunki

Matti Tolvanen, kirkkoherra, Kangasniemen seurakunta

Sari-Annika Pettinen, diakonian ja erityisalojen johtaja, Mikkelin tuomiokirkkoseurakunta



Kuntaliitto
Kommunförbundet

.....

Suomen Kuntaliitto
Toinen linja 14, 00530 Helsinki
Puh. 09 7711
etunimi.sukunimi@kuntaliitto.fi
www.kuntaliitto.fi
Helsinki 2018