

Järjestöt maakunnan kumppanina

Malleja järjestöystävällisen maakunnan rakentamiseen

ESIPUHE

Autonominen ja elinvoimainen kansalaisyhteiskunta on yksi demokratian edellytyksistä. Maakunta- ja sote-uudistus koskettaa koko kansalaisyhteiskuntaa, mutta erityisen suuri vaikutus sillä on sosiaali- ja terveysalan järjestöjen toimintaan.

Miten uusissa rakenteissa turvataan kansalaisyhteiskunnan elinvoimaisuus ja järjestöjen osallistumismahdollisuudet? Millaisia malleja ja työkaluja järjestöjen ja maakunnan tai kunnan välisen kumppanuuden ja yhteistyön rakentamiseen on olemassa? Tässä oppaassa pohditaan näitä kysymyksiä. Opas on suunnattu maakuntavalmistelusta vastaavien viranhaltijoiden, maakuntien ja kuntien osallisuus- ja demokratiavalmistelijoiden sekä luottamushenkilöiden ja järjestökentän maakunnallisten vaikuttajien työn tueksi.

Oppaassa esiteltävät yhteistyön hyvät käytännöt ja esimerkit on koottu kansalaisjärjestöiltä eri puolilta Suomea. Kansalaistoimintaa on pyritty tarkastelemaan laajasti. Koska maakunta- ja sote-uudistuksen vaikutukset kohdistuvat voimakkaimmin sote-järjestöihin, tässä oppaassa sote-sektorin malleja ja esimerkkejä käsitellään hieman muita laajemmin. Oppaassa tarjotaan mahdollisia toimintatapoja, jotka eivät kuitenkaan ole maakuntia velvoittavia.

Järjestöjen toiminta on hyvin monimuotoista. Yleishyödyllisen, järjestölähtöisen toiminnan lisäksi monilla toiminnoilla on rajapintoja markkinaehtoiseen palvelutuotantoon. Tämä opas tarkastelee maakunnan, kunnan ja kansalaisyhteiskunnan välisiä kumppanuuksia ja yhteistyötä erityisesti järjestölähtöisen toiminnan ja osallisuuden näkökulmasta. Oppaassa ei syvennyttä järjestöjen palvelutuotantoa koskeviin kysymyksiin eikä esitetä muutosehdotuksia nykyiseen lainsäädäntöön tai hallituksen esityksiin. Oppaassa ei myöskään tehdä poliittisia linjauksia.

Samanaikaisesti tämän oppaan kanssa on valmisteltu sosiaali- ja terveystieteiden Sydänliiton pääsihteeriltä Tuija Braxilta tilaama selvitys, joka koskee järjestöjen ja kolmannen sektorin toimintaedellytyksiä uudessa sosiaali- ja terveydenhuollon mallissa. Selvitys keskittyy tarkastelemaan sellaisten yleishyödyllisten yhteisöjen toimintaa, joiden toiminnan tavoitteena on terveyden ja sosiaalisen hyvinvoinnin edistäminen. Selvitys valmistui kesällä 2018. Käsillä olevaan oppaaseen on poimittu muutamia selvityksen loppuraportissa esiin nostettuja keskeisiä huomioita, jotka liittyvät erityisesti järjestölähtöisiin toimintoihin.

Oppaan kirjoittamistyöhön osallistuivat Suomen Kuntaliiton *Asukkaat maakunta- ja sote-uudistuksen keskiöön* -projekti, kansalaisyhteiskuntapolitiikan neuvottelukunta KANE, SOSTE Suomen sosiaali- ja terveys ry ja Pohjois-Karjalan Sosiaaliturvayhdistys ry. Opas on valmisteltu avoimessa prosessissa kevään 2018 aikana, ja siihen on pyydetty laajasti kommentteja sidosryhmiltä.

Nyt julkaistava opas perustuu tiedossa oleviin hallituksen esityksiin ja linjauksiin. Se on tarkoitettu maakuntauudistuksen valmisteluvaiheen työkaluksi, jota päivitetään tarpeen mukaan maakunta- ja sote-uudistusta koskevien hallituksen esitysten eduskuntakäsittelyn jälkeen. Oppaan viimeistelytyöstä vastaavat Kuntaliitto ja KANE.

Helsingissä 12. syyskuuta 2018

Jari Koskinen, toimitusjohtaja,
Suomen Kuntaliitto

Kristiina Kumpula, puheenjohtaja,
Kansalaisyhteiskuntapolitiikan neuvottelukunta
KANE

Sisältö

| | |
|---|-----------|
| ESIPUHE | 3 |
| 1 Kumppaniksi kansalaistoiminta | 5 |
| Kansalaistoiminnan monet muodot | 5 |
| Osallisuuden ja luottamuksen maakunta | 7 |
| Kansalaisyhteiskunnan toimintaedellytykset | 8 |
| 2 Järjestöyhteistyö ja kansalaisyhteiskunta uudessa lainsäädännössä | 10 |
| Maakuntalaki, järjestämislaki ja kotoutuslaki tarjoavat edellytyksiä yhteistyölle | 10 |
| Järjestöjen toimintaedellytykset uudessa sote-järjestelmässä | 13 |
| Toimintamalleja ja esimerkkejä osallisuuden vahvistamiseksi | 15 |
| YHTEINEN ETELÄ-POHJANMAA -OSALLISUUSOHJELMA | 15 |
| VARSINAIS-SUOMEN JÄRJESTÖYHTEISTYÖN TIEKARTTA | 15 |
| OSALLISUUSPELI | 15 |
| 3 Maakunnan, kunnan ja järjestöjen yhdyspinnat | 16 |
| Järjestöt mukana terveyden ja hyvinvoinnin edistämisessä | 16 |
| Toimintamalleja ja esimerkkejä yhdyspintatyöskentelyyn | 21 |
| KUMPPANUUSPÖYTÄ | 21 |
| PAIKALLIS-JANE | 21 |
| HYVINVOINTIKOORDINAATTORIEN VERKOSTO | 21 |
| JÄRJESTÖJEN KOKEMUSTIETO HYVINVOINTIKERTOMUKSIIN | 21 |
| POTILASTUKIPISTE OLKA | 21 |
| PERHEKESKUS | 22 |
| NUORTEN PALVELUT | 22 |
| KULTTUURIHYVINVOINNIN EDISTÄMINEN | 23 |
| 4 Kumppanuuden malleja maakuntiin | 25 |
| JÄRJESTÖNEUVOTTELUKUNTA | 25 |
| Toimijoiden terveisiä | 27 |
| JÄRJESTÖTALOT JA MONIPALVELUKESKUKSET | 28 |
| KANSALAISTOIMINNAN VERKKOPORTAALIT | 30 |
| MAAKUNNALLINEN JÄRJESTÖSTRATEGIA | 30 |
| 5 Vinkkejä valmistelijoille | 32 |
| Muistilista valmistelun tueksi | 32 |
| Järjestöystävällinen maakunta -testi | 34 |
| Lähteitä | 35 |

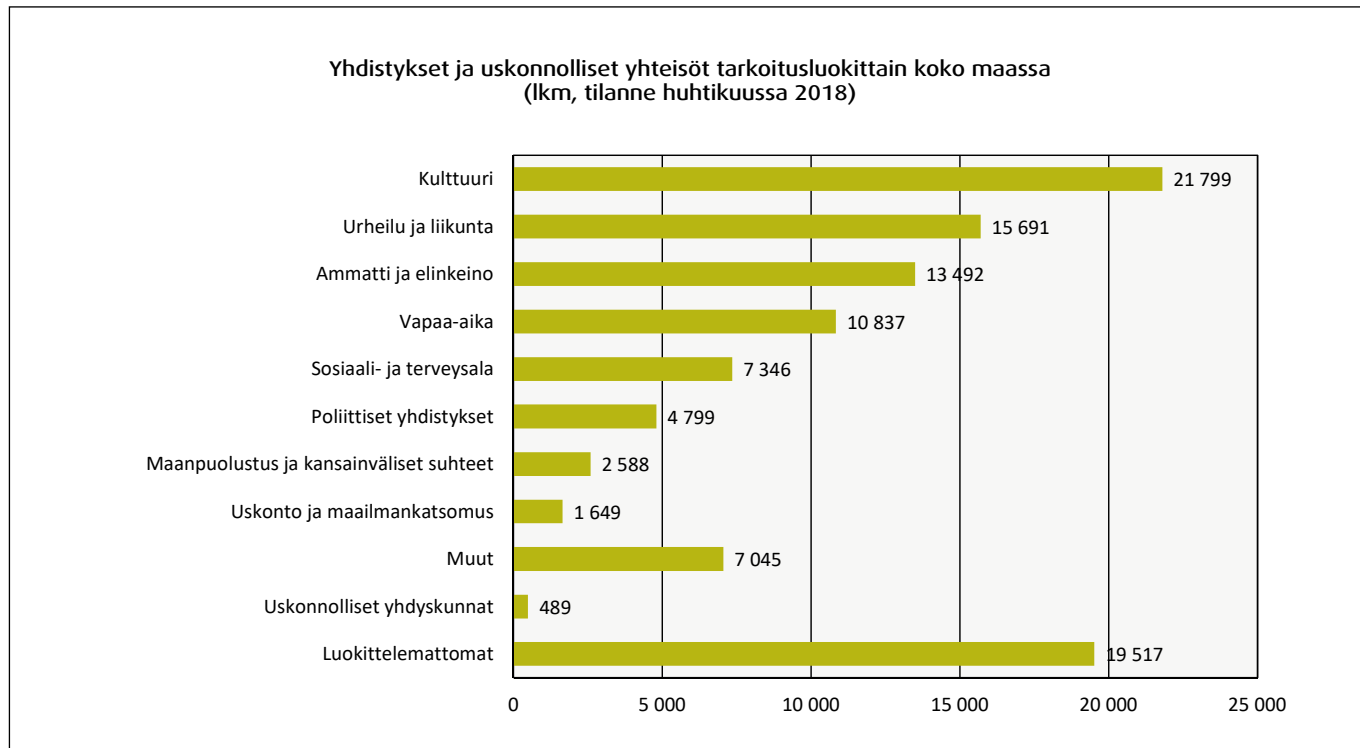
1 Kumppaniksi kansalaistoiminta

Kansalaistoiminnan monet muodot

Suomi on yhdistysten maa. Yhdistysrekisterissä on noin 105 000 yhdistystä. Yhdistyksistä noin 6500 on kaksi- tai ruotsinkielisiä. Lisäksi on saamen- ja viittomakielistä sekä kasvava joukko monikulttuurista yhdistystoimintaa. Vuosittain rekisteröidään noin 2000 uutta yhdistystä. Noin 60 % toimijoista on kulttuuri-, urheilu- ja liikunta- sekä ammattiin ja elinkeinon liittyviä yhdistyksiä. Sosiaali- ja terveysalan järjestöjä on hieman yli 8 % (yhdistysrekisteri 2016).

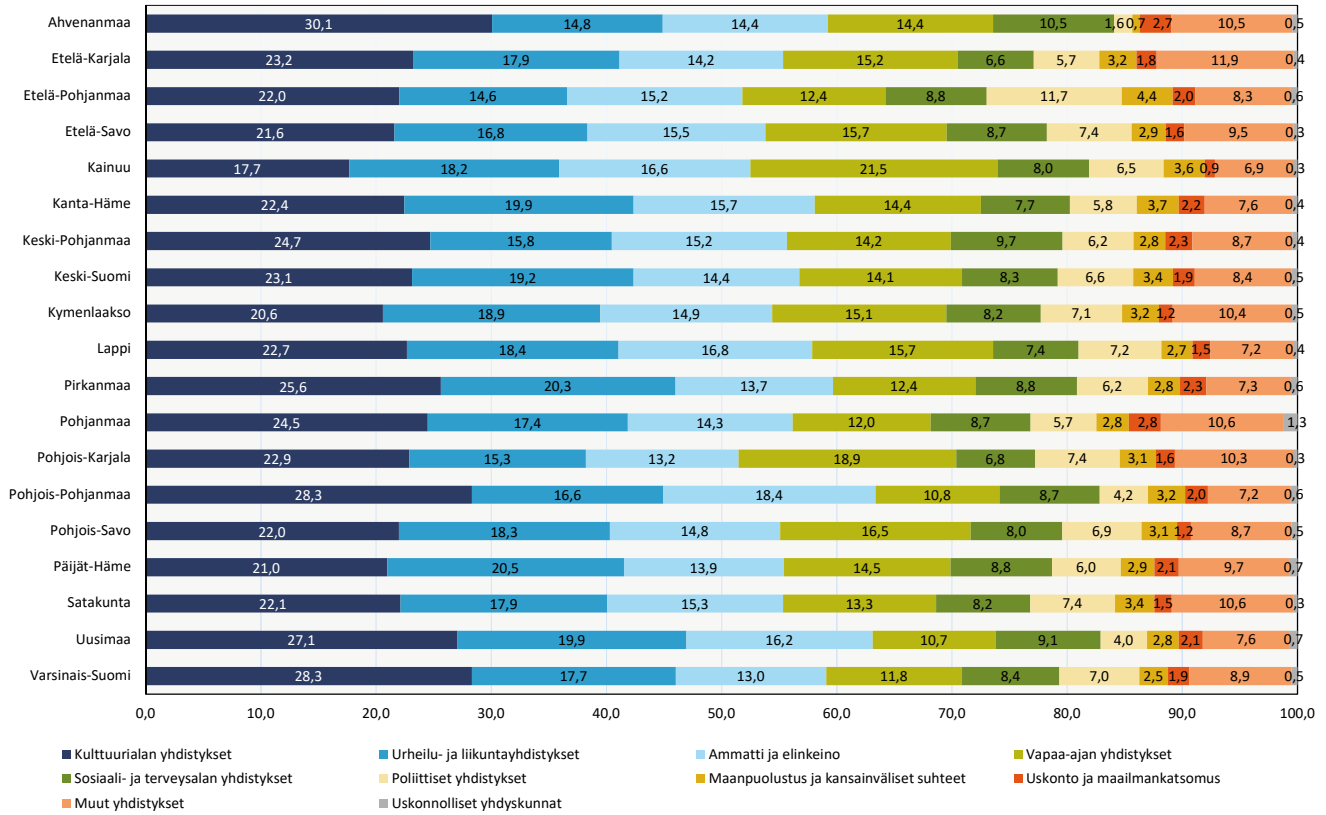
Kansalaisyhteiskunnalla tarkoitetaan julkisen ja yksityisen sektorin rinnalla toimivia kolmatta ja neljättä sektoria. Kolmas sektori käsittää yhdistykset, järjestöt, puolueet, uskonnolliset yhteisöt, ammattiyhdistykset, uusosuuskunnat ja säätiöt. Neljänteen sektoriin kuuluvat kansalaiset, kansalaisten epäviralliset yhteenliittymät ja sosiaaliset verkostot sekä kotitaloudet.

Kolmannen sektorin toimintaa luonnehtii yleishyödyllisyys ja autonomisuus, voittoa tavoittelemattomuus, yhteisöllisyys, solidaarisuus ja eettisyys, vapaaehtoisuus, vertaisuus ja kansa-



Lähde: Patentti- ja rekisterihallitus 2018

**Yhdistykset ja uskonnolliset yhteisöt tarkoituksiluokittain nykyisissä maakunnissa
(% luokitelluista yhdistyksistä, tilanne huhtikuussa 2018)**



Lähde: Patentti- ja rekisterihallitus 2018

laisten aktiivisuus. Kansalaisjärjestöjen toiminnan tavoitteet ja toimintatavat nousevat toimijoista itsestään.

Kansalaisyhteiskunta on jatkuvassa muutostilassa. Perinteisen yhdistystoiminnan rinnalle on syntynyt vapaamuotoista kansalaistoimintaa. Esimerkiksi sosiaalisessa mediassa syntyvät ja organisoituvat yhteisöt tarjoavat mahdollisuuksia entistä avoimempaan, nopeampaan ja jous-

tavampaan kansalaisosallistumiseen. Vapaan kansalaistoiminnan tilastointi on vaikeaa: ihmiset eivät miellä kaikkea tekemäänsä talkootyötä kansalaistoiminnaksi. Arvioiden mukaan noin 2/3 vapaaehtoistyöstä tehdään yhdistysten tai säätiöiden kautta ja 1/3 epävirallisesti esimerkiksi talkootyönä tai naapuriapuna.

Maakunta- ja sote-uudistuksen yhteydessä on huomioitava järjestöjen monimuotoisuus.

Toimintaympäristön muutokset vaikuttavat eri tavoin paikallisiin, alueellisiin ja valtakunnallisiin järjestöihin.

Kysymyksiä valmistelun tueksi:

- **Tunnetko oman maakuntasi järjestöt ja muut kansalaistoimijat?**
- **Tiedätkö millaisia palveluja ja tukea järjestöt tarjoavat?**
- **Miten järjestöt ja kansalaistoimijat ovat yhdenvertaisesti mukana maakuntasi strategisessa työskentelyssä?**

Osallisuuden ja luottamuksen maakunta

Toimiva ja aktiivinen kansalaisyhteiskunta on yksi demokratian perusedellytyksistä. Kansalais-toiminta synnyttää sosiaalista osallisuutta, joka edistää monin tavoin ihmisten hyvinvointia ja terveyttä sekä vahvistaa paikallista identiteettiä. Se ehkäisee myös eriarvoisuuden kokemuksia ja rakentaa luottamusta. Tällä on myönteisiä vaikutuksia yksilön, yhteiskunnan ja kansantalouden kannalta.

Järjestöt tavoittavat laajasti maakunnan ja kuntien asukkaita; aikuisväestöstä yli neljännes on aktiivisesti mukana järjestötoiminnassa. Paikallisyhdistykset, joissa suuri osa yhdistystoiminnasta tapahtuu, järjestävät hyvinvointia edistäviä harrastus- ja virkistystoimintoja, kuten kulttuuri- ja liikuntaryhmiä, retkiä, tapahtumia ja kerhoja sekä antavat neuvontaa ja vertaistukea erilaisiin elämäntilanteisiin sosiaalisten ongelmien ja sairauksien ennaltaehkäisemiseksi. Paikalliset ja alueelliset järjestöt ovat usein myös merkittäviä yhteiskunnallisia vaikuttajia ja työllistäjiä.

Järjestökumppanuuksien kautta maakunta saa yhdistysten ammatillisen ja kokemusasiantuntijuuden mukaan strategiseen suunnitteluun,

palveluiden kehittämiseen ja maakunnan päätöksentekoon. Tieto järjestöistä ja niiden toiminnasta on tärkeä saada osaksi maakuntien ja kuntien tietopohjaa esimerkiksi hyvinvointikotomusten laadinnassa. Tieto-osallisuus on asukasosallisuuden ulottuvuus, jonka edistämiseksi järjestöillä on paljon annettavaa.

Osallisuutta ja luottamusta voidaan rakentaa myös viestinnän keinoin. Viestinnässä tulee käyttää selkeää ja ymmärrettävää kieltä sekä ylläpitää luottamuksellista ja kunnioittavaa puhe- tapaa eri toimijoiden välillä.

Maakunta- ja sote-uudistuksen vaikutukset järjestöjen yleishyödylliseen perustyöhön ja niiden tuottamiin palveluihin tulee arvioida huolellisesti maakunnissa ja kunnissa. Uudistus ei saa heikentää kansalaisjärjestöjen ja -verkostojen toimintaedellytyksiä.

Kysymyksiä valmistelun tueksi:

- **Tunnetko järjestöjen ja kuntien/ maakunnan olemassa olevat yhteistyörakenteet: työryhmät, foorumit, neuvottelukunnat?**
- **Miten maakunnassasi varmistetaan kumppanuuksien jatkuminen uusissa rakenteissa?**
- **Oletteko hyödyntäneet järjestöjen osaamista maakuntien tutkimus-, kehittämis- ja innovaatiotoiminnassa?**

Järjestöjen ja viranomaisten kumppanuusrooleja, esimerkkinä kotouttaminen

| Järjestöt | Viranomaiset |
|---|---|
| Omien tavoitteiden mukainen toiminta | |
| Tukevat itsenäisesti sopeutumista Suomeen (kotoutumista), edistävät asukkaiden välistä vuorovaikutusta | Hoitavat kotouttamistehtävänsä (sopeutumisen Suomeen jne.), parantavat etnisiä suhteita ja ilmapiiriä |
| Täydentävä kumppanuus ja yhteistyö | |
| Auttavat yhteistyössä viranomaisia heidän kotouttamistehtävässään, saavat tukea viranomaisilta | Huolehtivat kokonaisuudesta (paikallistasolla kunta), seuraavat kokonaisuutta, tekevät yhteistyötä järjestöjen kanssa, avustavat järjestöjä |
| Palvelutuotanto | |
| Myyvät kotoutumista edistäviä palveluja viranomaisille, esim. koulutusta, turvakotitoimintaa, työhönvalmennusta tai päiväkotitoimintaa (kunta, TE-toimisto, ELY-keskus) | Ostavat kotoutumista tukevia palveluja järjestöiltä, kehittävät ja suunnittelevat palvelukokonaisuuksia |
| Järjestön kriittinen ääni, asiantuntijarooli | |
| Asiantuntijarooli suhteessa viranomaisiin, jäsenten ääni viranomaispalveluista, välittävät kentän ”hiljaisia signaaleja”, tunnistavat vaikeassa asemassa olevia ryhmiä | Kuulevat järjestöjä esim. palveluja suunniteltaessa, kutsuvat asiantuntijaksi kehittämissyyniin (tietty palvelu, paikallistaso) |
| Järjestön edunvalvontarooli | |
| Toteuttavat historiallista edunvalvontatehtävänsä myös kotoutumiseen liittyvissä asioissa | Antavat järjestöille yhteiskunnallisen aseman myös kotoutumiseen liittyvissä asioissa (esim. valtakunnallisissa asiantuntijaryhmissä) |

Lähde: Lautiola (2013, s. 25 taulukko tiivistettynä.

Kumppanuus perustuu eri sektoreiden ja toimijoiden tasavertaisuuteen. Kumppanuutta ei solmita hetkessä, vaan se rakentuu prosessissa.

KUMPPANUUDEN TUNNUSPIIRTEITÄ

- Tavoitteet ovat yhteisiä.
- Yhteistyö on harkittua.
- Kumppanuus perustuu luottamukseen.
- Tekeminen on konkreettista.
- Toiminta on vastavuoroista.
- Ymmärretään, että toinen tarvitsee toistaan.
- Toiminta perustuu toisen kunnioittamiseen.
- Yhteisille kohtaamisille on paikkansa ja rakenteensa.

Lähde:

www.maaseutupolitiikka.fi/kumppanuus

Kansalaisyhteiskunnan toimintaedellytykset

Järjestöjen nykyinen rahoitus koostuu julkisista avustuksista sekä oman toiminnan ja varainhankinnan tuotoista. Paikallistasolla järjestöjen merkittävä tulonlähde ovat kunta-avustukset. Valtakunnallisella tasolla tärkein tulonlähde ovat Veikkauksen tuotot, joilla tuetaan sosiaali- ja terveys-, liikunta- ja urheilu-, kulttuuri- ja taide- sekä nuorisjärjestöjä. EU-rahoitusta hyödynnetään monissa järjestösektorin kehittämistoiminnoissa (mm. Leader ja ESR, kumppanuusrahoitus, nuorisopuolella Erasmus+). Lisäksi on palvelutoimintaan keskittyviä järjestöjä, joiden keskeinen tulonlähde ovat palvelujen tuotot.

Valmisteilla oleva maakunta- ja sote-uudistuksen lainsäädäntö ei anna yksiselitteistä vastausta siihen, kuuluuko sosiaali- ja terveysjärjestöjen

rahoitus tulevaisuuden kunnalle, uudelle maakunnalle vai molemmille. Maakunnat päättävät lainsäädännön puitteissa niiden järjestämistä varten olevien tehtävien toteuttamisesta linjatun toimintoja lakisääteisillä strategioilla ja palveluluokilla. Kuntien rooli asukkaiden hyvinvoinnin ja terveyden edistämiseksi on lakiesityksessä suuri. Rahoituskysymyksiä on käsitelty tarkemmin selvityshenkilö Tuija Braxin loppuraportissa (ks. sivu 13).

Uudessa maakunnassa järjestöt voivat olla yleishyödyllisiä toimijoita, palveluntuottajia tai molempia, kunhan palvelujen tuottaminen ja yleishyödyllinen toiminta on erotettu selkeästi toisistaan kirjanpidossa. Järjestöillä ei ole yhtiöittämisvelvoitetta. Samalla toimijalla voi siis olla sekä yleishyödyllistä että palvelutoimintaa, mutta julkista avustusta voi saada vain yleishyödylliseen toimintaan.

Järjestölähtöisessä auttamistyössä ei ole kyse lakisääteisistä tai myytävistä palveluista, vaan

julkisten ja yksityisten palvelujen rinnalla toteutettavasta toiminnasta. Järjestölähtöinen toiminta on järjestöjen tarjoamaa apua, tukea tai toimintaa, jossa ammattilaiset ja koulutetut vapaaehtoiset työskentelevät rinnakkain. Tarjottu toiminta on osallistujille maksutonta. Sen tavoitteena on osallistujien toimintakyvyn ja elämäntilanteen vahvistaminen, ongelmien ehkäisy ja selviytymisen tukeminen matalan kynnyksen ja varhaisen tuen periaatteella. Järjestölähtöinen toiminta on yleishyödyllistä toimintaa, jota nykyisellään toteutetaan veikkausvoittovarojen ja kunta-avustusten turvin. Järjestölähtöistä toimintaa ovat esimerkiksi kriisikeskustoiminta, nuorten turvatoiminta ja klubitalotoiminta.

Pitkäjänteinen ja laadukas vapaaehtoistyö edellyttää koulutusta, ohjausta ja ammatillista tukea, mitä ei voi toteuttaa ilman koordinaattoria ja riittäviä resursseja. Maakunnan ja kuntien on huolehdittava yhdessä siitä, että muutosvaiheissa järjestöavustukset jatkuvat ilman katkoksia ja toimintoihin on käytettävissä maakunnan ja kuntien tiloja. Yhteistyön käytännöistä sekä rahoituskysymyksistä on hyvä sopia kirjallisesti. Erityisesti pienet, vapaaehtoisvoimin toimivat järjestöt ja maahanmuuttajien yhdistykset saattavat tarvita erityistä tukea ja viestintää uudistukseen liittyvissä kysymyksissä.

Kysymyksiä valmistelun tueksi:

- Miten maakunnassasi varmistetaan järjestöavustusten jatkuminen sekä maakunnan ja kunnan tilojen käyttö järjestöjen toimintoihin muutosvaiheessa?
- Kuinka yhteistyön käytännöistä ja rahoituskysymyksistä sovitaan maakuntasi järjestöjen kanssa?
- Tunnistetaanko maakunnassasi eri sektoreilla toimivien järjestöjen erilaiset haasteet, tarpeet ja valmiudet toimintaedellytysten muuttuessa?



2 Järjestöyhteistyö ja kansalaisyhteiskunta uudessa lainsäädännössä

Maakuntalaki, järjestämislaki ja kotoutumislaki tarjoavat edellytyksiä yhteistyölle

Asukkailla ja palvelujen käyttäjillä on oikeus osallistua ja vaikuttaa maakunnan toimintaan. Näistä oikeuksista säädetään maakuntalakiluonnoksessa, sosiaali- ja terveydenhuollon järjestämislakiluonnoksessa sekä kotoutumislakiluonnoksessa. Asukkaiden osallistumis- ja vaikuttamismahdollisuudet on huomioitava myös maakunnan strategiassa. Maakuntien ja järjestöjen välisen yhteistyön selkeyttämiseksi sosiaali- ja terveysministeriö on esittänyt eduskunnalle, että sote-järjestämislakiin lisättäisiin säännös maakunnan yhteistyöveloitteesta yleishyödyllisten yhteisöjen kanssa.

Järjestöjen osallistumisen kannalta olennaisia säädöksiä ovat erityisesti maakuntalain 23 ja 35 pykälät sekä järjestämislain 8 ja 34 pykälät. Viestinnästä maakunnan asukkaille, palvelujen käyttäjille, järjestöille ja muille yhteisöille säädetään maakuntalain 28 pykälässä. Lisäksi maakuntalain 8 pykälässä veloitetaan maakunta arvioimaan ennakkoon ja ottamaan huomioon päätösten vaikutukset eri väestöryhmien hyvinvointiin ja terveyteen.

Järjestöjen osallistaminen asioiden valmisteluun ja päätöksentekoon onnistuu esimerkiksi päätösten vaikutusten ennakoarvioinnin (EVA) kautta. Näin saadaan valmisteluun laaja-alaiset näkökulmat sekä kunnissa että tulevissa maakunnissa. Lisätietoa EVA-menettelystä löytyy Kuntaliiton julkaisusta *Vaikutusten ennakoarviointi kunnallisessa päätöksenteossa* (http://shop.kunnat.net/product_details.php?p=2572).

Maakunnan lakisääteisistä vaikuttamistoimielimistä (nuorisovaltuusto, vanhusneuvosto, vammaisneuvosto ja kielivähemmistön vaikuttamistoimielin) säädetään maakuntalain 26–27 pykälissä. Lisäksi alueellisista etnisten suhteiden neuvottelukunnista säädetään kotoutumislain 61 pykälässä. Hallituksen esityksen mukaan maakunnan olisi asetettava neuvottelukunta joko itse tai yhdessä useamman maakunnan kanssa. Lisätietoa vaikuttamistoimielinten perustamisesta ja toiminnasta löytyy alueuudistus.fi-sivustolta: <http://alueuudistus.fi/tiekartta/tuki-osallistumiseen-ja-vaaleihin>.

Osana maakuntavalmistelua useimmissa maakunnissa on perustettu osallisuustyöryhmiä, joiden työskentelyssä järjestöt ovat olleet aktiivisesti mukana.

Kysymyksiä valmistelun tueksi:

- Miten järjestöyhteistyö ja kumppanuudet näkyvät maakuntasi strategiassa?
- Millaisia kuulemismenetelmiä ja yhteistyörakenteita maakunnassasi otetaan käyttöön?
- Miten järjestöt ovat mukana maakuntasi asukkaiden ja asiakkaiden osallistamisessa?
- Miten maakuntasi tekee yhteistyötä järjestöjen kanssa valmistellessaan palvelulupausta, maakuntien yhteistyösopimusta ja ehdotusta valtakunnallisista tavoitteista?

**SOSIAALI- JA TERVEYDENHUOLLON
JÄRJESTÄMISLAKI (HE 15/2017 SEKÄ SOSIAALI-
JA TERVEYSMINISTERIÖN ESITYS 8.3.2018)**

**8 § 2 MOM. HYVINVOINNIN JA TERVEYDEN
EDISTÄMINEN MAAKUNNASSA
(STM:N LISÄYSEHDOTUS KURSIVOITUNA)**

Maakunnan on toimittava yhteistyössä alueen kuntien kanssa ja tuettava niitä asiantuntemuksellaan hyvinvoinnin ja terveyden edistämiseksi. *Lisäksi maakunnan on tehtävä yhteistyötä muiden maakunnassa toimivien julkisten toimijoiden ja yksityisten yritysten ja yleishyödyllisten yhteisöjen kanssa.*

**34 § ASUKKAIDEN OSALLISTUMIS- JA VAIKUTUS-
MAHDOLLISUUDET**

Maakunnan velvollisuudesta edistää asukkaiden osallistumista ja vaikuttamismahdollisuuksia säädetään maakuntalain 23 §:ssä.

Asukkaiden näkemykset on otettava huomioon valmisteltaessa maakunnan palvelulupausta, maakuntien yhteistyösopimusta sekä yhteistyöalueen ehdotusta sosiaali- ja terveysministeriölle siitä, miten alueen palvelut ja niiden kehittäminen sekä maakuntien välinen yhteistyö pitäisi ottaa huomioon 26 §:n mukaisissa valtakunnallisissa tavoitteissa.

MAAKUNTALAKI (HE 15/2017)

**23 § OSALLISTUMIS- JA VAIKUTTAMIS-
MAHDOLLISUUDET**

Maakunnan asukkailla ja palvelujen käyttäjillä on oikeus osallistua ja vaikuttaa maakunnan toimintaan. Maakuntavaltuuston on pidettävä huolta monipuolisista ja vaikuttavista osallistumisen mahdollisuuksista.

Osallistumista ja vaikuttamista voidaan edistää erityisesti:

- 1) järjestämällä keskustelu- ja kuulemistilaisuuksia sekä asukasraateja;
- 2) selvittämällä asukkaiden mielipiteitä ennen päätöksentekoa;
- 3) valitsemalla palvelujen käyttäjien edustajia maakunnan toimielimiin;
- 4) suunnittelemalla ja kehittämällä palveluja yhdessä palvelujen käyttäjien kanssa;
- 5) järjestämällä mahdollisuuksia osallistua maakunnan talouden suunnitteluun;
- 6) tukemalla asukkaiden, järjestöjen ja muiden yhteisöjen oma-aloitteista asioiden suunnittelua ja valmistelua.

35 § MAAKUNTASTRATEGIA

Maakunnalla on oltava strategia, jossa maakuntavaltuusto päättää maakunnan toiminnan ja talouden pitkän aikavälin tavoitteista. Maakunnan strategiassa tulee ottaa huomioon:

- 1) asukkaiden hyvinvoinnin edistäminen maakunnan tehtävälalla;
- 2) palvelujen järjestämistä ja tuottamista koskevat strategiset linjaukset;
- 3) maakunnan tehtäviä koskevissa laeissa säädetty palvelutavoitteet;
- 4) alueiden, alueiden käytön, elinympäristön laadun ja alueen elinkeinojen kehittäminen;
- 5) omistajapolitiikka;
- 6) henkilöstöpolitiikka;
- 7) asukkaiden osallistumis- ja vaikuttamismahdollisuudet.

Maakunnan strategian tulee perustua arvioon maakunnan tilanteesta strategian laatimishetkellä sekä tulevista toimintaympäristön muutoksista ja niiden vaikutuksista maakunnan tehtävien toteuttamiseen. Strategiassa tulee määritellä myös sen toteutumisen arviointi ja seuranta.



Suosituksia ja vinkkejä valmistelijoille

- Kytke osallistumista ja vaikuttamista koskevien strategisten tavoitteiden valmistelu maakuntastrategian valmistelun yhteyteen.
- Maakuntastrategiaa voidaan tarvittaessa toimeenpanna yksityiskohdaisemman osallisuusohjelman tai -suunnitelman avulla.
- Tiedota maakunnan toiminnasta ja maakunnan perustamista koskevasta valmistelusta alueen asukkaille, palvelujen käyttäjille, järjestöille ja yhteisöille.
- Varmista viestinnän, osallistumiskanavien ja tilojen esteettömyys ja saavutettavuus. Käytä viestinnässä selkeää kieltä ja pyri tavoittamaan eri väestöryhmiä mahdollisimman kattavasti.

”Kun tunnemme toisemme, syntyy uutta.”



Osallisuutta edistäen

Järjestöt välittävät ihmisten ääntä ja tuovat oman asiantuntemuksensa maakunnan suunnittelu- ja kehittämissyihin sekä päätöksenteon eri vaiheisiin. Iloitsen siitä, että Satakunnassa maakunnan ja järjestöjen välinen vuoropuhelu toimii hyvin muun muassa Satakunnan yhteisökeskuksen kautta.

Vahva viestintä, avoin kommunikaatio sekä tietoisuuden vahvistaminen puolin ja toisin ovat maakunnan ja kansalaistoimijoiden yhteistyön tärkeimpiä tukipilareita. Kun tunnemme toinen toisemme, syntyy uutta. Uskon, että maakunnan ja järjestöjen yhteistyöllä voidaan ratkaista muun muassa vapaaehtoistyön organisoimiseen liittyviä haasteita.

Muuttuvissa toimintaympäristöissä järjestötoimijoiden on syytä panostaa omien toimintojen näkyväksi ja houkuttelevaksi tekemiseen sekä oman osaamisen ja järjestöjen keskinäisen yhteistyön kehittämiseen. Se lisää järjestötoiminnan vaikuttavuutta ja maakunnallista näkyvyyttä.

Koen, että maakunnan ja järjestötoimijoiden yhteistyö on parhaimmillaan silloin, kun molemmat antavat toisilleen tilaa ja käyttävät toisiaan positiivisesti hyväkseen.

Terttu Nordman
Satakunnan maakuntaudistuksen valmistelun muutosjohtaja (sote)

Järjestöjen toimintaedellytykset uudessa sote-järjestelmässä

Sosiaali- ja terveysministeriö nimitti helmikuussa 2018 Sydänliiton pääsihteerin Tuija Braxin arvioimaan järjestöjen ja muun kolmannen sektorin toimintaedellytyksiä uudessa sosiaali- ja terveydenhuollon mallissa. Selvityksen väliraportti julkaistiin toukokuussa, loppuraportti valmistui heinäkuussa. Loppuraportissa todetaan, että uudistuksen myötä järjestöjen on osattava jatkossa tunnistaa, onko niiden hyte-toiminta markkinaehtoista palvelutuotantoa vai järjestölähtöistä terveyden ja hyvinvoinnin edistämistä. Maakunnan on tunnistettava edellä kuvattu jako sekä roolinsa sote-palvelumarkkinoiden rajojen ja rajapintojen määrittäjänä. STEAn ja muiden valtionapuviranomaisten on osattava tehdä oma arvionsa yllä kuvatusta tilanteesta ja pystyttävä kuvaamaan arviointikriteereitään julkisesti.

Selvityshenkilö Tuija Braxin loppuraportti on luettavissa valtioneuvoston julkaisuarkistossa: <http://urn.fi/URN:ISBN:978-952-00-3941-7>



Loppuraportissa esitetään myös, että

- maakuntien oikeus ja mahdollisuus antaa järjestöavustuksia yleisesti ja erityisesti hyvinvointia- ja terveyttä edistäviin järjestölähtöisiin toimiin on todettava nimenomaisesti joko sote-lakien perusteluissa tai eduskunnan mietinnössä;
- järjestöjen saamat avustukset kunnilta ja maakunnilta on tilastoitava kattavasti osana hyte-tietojen lakisääteistä keräämistä;
- uudistukset, jotka koskevat valtakunnallista yleishyödyllisten kansalaisjärjestöjen valtionavustusjärjestelmää, tulee toteuttaa kiireellisesti;
- jokaiseen maakuntaan on osana hyte-kertomusta laadittava julkinen lista maakunnassa tunnistetuista järjestölähtöisistä hyte-toiminnoista;
- maakuntien ja kuntien on nimettävä vastuutaho sekä hyte-työhön että järjestöyhteistyöhön;
- maakuntien ja alueen kuntien sekä järjestöjen kesken on luotava hyte-työhön selkeät yhteistyörakenteet ja niiden osaksi järjestöjen tukea koskeva yhdyspintasopimus;
- järjestöt laatisivat ja julkaisivat periaatteensa koskien taloudellisesti merkittävää kumppanuusyhteistyötä palvelutuottajien kanssa sekä raportoivat valtionapuviranomaisille tämän yhteistyön suuruusluokan ainakin silloin kun se on merkittävää;
- vuoden 2020 jälkeinen järjestöjen maakuntakohtainen vaikuttamisen ja edustamisen koordinaatio on valmisteltava hyvissä ajoin järjestökentän eri klusterit huomioiden.



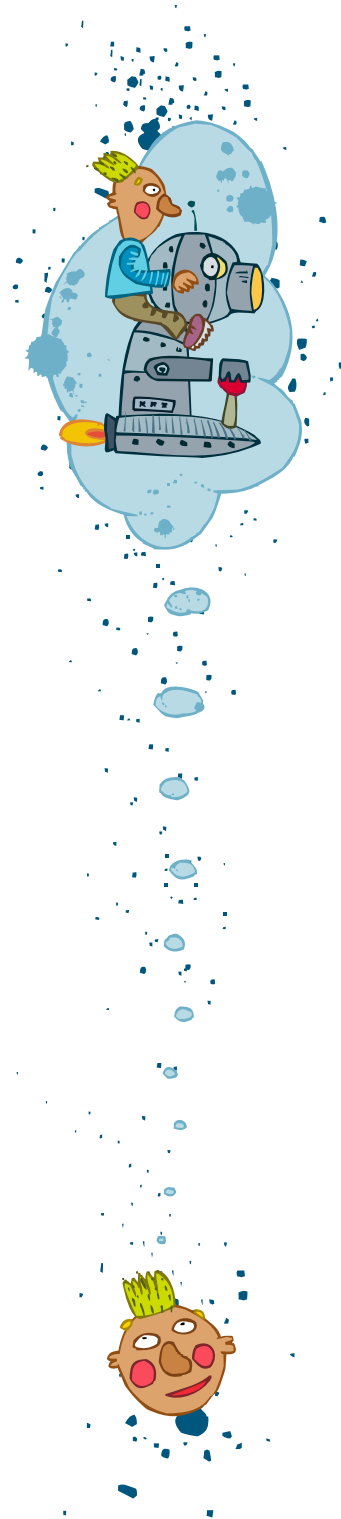
Yhteistyö edellyttää yhteistyörakennetta

Satakunnassa järjestöt ovat olleet mukana sote- ja maakuntauudistuksessa alkuvaiheesta asti. Olemme mukana kärkihankkeissa sekä palvelujen organisointia ja sisältöä valmistelemissä työryhmissä. Yhteisen työskentelyn tuloksena on syntymässä myös maakunnallinen osallisuusasiakirja.

Valmistelemme myös maakunnallista, järjestöjen keskinäistä yhteistyörakennetta, joka voi palvella koko maakuntaa ottamalla koordinoitavaksi vapaaehtoistyön, digipalvelujen sekä järjestötoiminnan kehittämisen kokonaisuuksia. Tavoitteenamme on, että maakuntavalmistelu hyväksyy yhteistyörakenteen lokakuussa 2018.

Tulemme esittämään järjestöjen ja tulevan maakunnan yhteistyön organisointia ainakin maakunnallisen rahoitusmekanismin, tietojohtamistyön, kokemusasiantuntijuiden ja osallisuuden edistämisen kysymyksissä sekä työnjaon selkiyttämistä palveluprosesseissa.

Milja Karjalainen
Satakunnan yhteisökeskuksen
toiminnanjohtaja
maakuntavalmistelun Sidosryhmät-
työryhmän puheenjohtaja



Toimintamalleja ja esimerkkejä osallisuuden vahvistamiseksi

YHTEINEN ETELÄ-POHJANMAA

-OSALLISUUSOHJELMA

Etelä-Pohjanmaalla hyväksyttiin *Yhteinen Etelä-Pohjanmaa, asukkaat mukana uudistuksessa* -osallisuusohjelma valmisteluajalle marraskuussa 2017. Ohjelma laadittiin monialaisessa työryhmässä, jossa oli mukana järjestöjen, oppilaitosten, kasvupalveluiden, eri hankkeiden ja sairaanhoitopiirin edustajia. Asukasosallisuuden keskeisiksi teemoiksi nousivat tiedottaminen, kuuleminen ja kohtaaminen.

”Pohdimme työryhmässä paljon osallisuuden käsitettä. Päädyimme käytännönläheiseen osallisuuden määrittelyyn; siihen, mitä osallisuus asukkaiden arjessa tarkoittaa. Prosessissa on tärkeää huomioida se, ettei osallisuussuunnitelmasta tule liian sote-painotteista. Uudessa maakunnassa asukkaiden osallisuudesta tulee huolehtia kokonaisvaltaisesti.”

Minna Laitila, Etelä-Pohjanmaan sote- ja maakuntauudistus

<http://docplayer.fi/70435487-Yhteinen-etela-pohjanmaa-asukkaat-mukana-uudistuksessa.html>

VARSINAIS-SUOMEN JÄRJESTÖYHTEISTYÖN TIEKARTTA

Varsinais-Suomessa on tunnistettu toimijoiden välisiä intressejä ja yhdistetty voimat tavoitteiden toteuttamiseksi. Varsinais-Suomen järjestöyhteistyön tiekartassa esitellyt järjestöjen yhteiset kehityspolut, tavoitteet ja toimenpiteet on tunnistettu noin 80 varsinaissuomalaisen yhdistystoimijan keskinäisessä keskustelussa. Työskentelyllä vahvistetaan järjestöjen toimintaedellytyksiä ja luodaan uusia mahdollisuuksia järjestöjen, kuntien ja maakunnan yhteistyölle. Tiekartatyö on osa Varsinais-Suomen maakuntastrategia- ja kumppanuusfoorumityötä. Tiekartta julkaistaan syksyllä 2018.

Tiekarttatyöskentelyn painopisteiksi varsinaissuomalaiset järjestötoimijat ovat valinneet neljä teemaa: yhdistyspalvelut, yhdessä oppivat järjestöt, sektorirajat ylittävän kumppanuuden sekä yhdessä vahvat järjestöt.

”Eryityisesti toisesta painopisteestä kumpuava vertaisoppiminen ja -koulutus sekä toiminnan arviointi ovat teemoja, joihin Varsinais-Suomessa kohdistuu paljon toiveita. Niiden eteenpäin viemiseksi on käynnistetty A2A, Association-to-association -mallin pohdinta. Kantava ajatus on, että järjestöt eivät ole palveluntuottajia vain jäsenilleen, julkiselle sektorille tai yrityksille, vaan myös toisilleen.”

Tauno Linkoranta, kyläasiamies, Varsinais-Suomen Kylät ry

OSALLISUUSPELI

on lautapeli, jossa tutustutaan erilaisiin asukkaiden osallisuutta vahvistaviin menetelmiin. Pelin lähtökohtana on laatia yhteinen suunnitelma siitä, minkälaisia osallisuusmenetelmiä, kenen kanssa ja millä aikataululla niitä valitussa kehityskohteessa toteutetaan. Peli auttaa myös osallisuussuunnitelman laatimisessa. Peli on tarkoitettu ensisijaisesti kuntien ja maakuntien toiminnoista vastaaville henkilöille.

Pelin on tuottanut Suomen Kuntaliitto Helsingin kaupungin osallisuuspelein pohjalta. Mukana pelin kehittämisessä ja testauksessa ovat olleet Mäntsälän kunnan, Espoon ja Tampereen kaupunkien edustajat sekä Etelä-Karjalan maakuntavalmistelijat. Pelin voi ladata veloituksetta Kuntaliiton sivuilta; pelaajataho vastaa itse pelin painatuksesta ja oheismateriaalien hankkimisesta.

www.kuntaliitto.fi/asiantuntijapalvelut/demokratia-ja-hallinto/demokratia-ja-osallisuus/kuntalaisten-osallistuminen/osallisuus-peli

3 Maakunnan, kunnan ja järjestöjen yhdyspinnat

Maakuntauudistus tuo mukanaan uuden hallinnon tason. Tehtävien ja vastuiden uusjako vaikuttaa vahvasti tulevaisuuden kunnan rooliin sekä toimijoiden väliseen yhteistyöhön. Monella alueella syntyy uusia yhteisen vastuun tehtäviä, yhdyspintoja. Myös kuntien toiminnan rahoituspohja, toimintatavat, kuntademokratia ja -johtaminen sekä henkilöstön tehtävät muuttuvat. Perinteiset toiminnan ja yhteistyön tavat eivät välttämättä enää toimi totutusti. On aika kehittää uusia yhdyspintamenetelmiä.

Kunnan tärkeimpänä tehtävänä säilyy, ja entisestään vahvistuu, kuntalaisten hyvinvoinnin edistäminen. Sosiaali- ja terveydenhuollon palveluiden siirtyessä maakuntien vastuulle, kunnilla on mahdollisuus panostaa hyvinvoinnin lisäksi sivistys-, osallisuus- ja yhteisö-, elinkeino- ja työllisyys-, elinympäristö- sekä kehittäjä- ja kumppanirooliin.

Järjestöt mukana terveyden ja hyvinvoinnin edistämässä

Kansalaisjärjestöt ovat aina olleet kuntien tärkeitä kumppaneita asukkaiden hyvinvoinnin ja terveyden edistämässä sekä ennaltaehkäisevässä työssä. Kunnilla ja järjestöillä on yhteisiä tavoitteita ja kohderyhmiä. Hyvinvoinnin ja terveyden edistämisen lisäksi kunnan, maakunnan ja järjestöjen yhdyspintoja on esimerkiksi tukipalveluissa, oppilashuollossa, työllisyyden hoidossa, kaavoituksessa, rakentamisessa, joukkoliikenteessä, kotouttamisessa, elinvoimatoiminnoissa, asumispalveluissa ja järjestöyhteistyössä. Myös osallisuuden ja johtamisen alueelta löytyy yhteistä.

Kunnat ja järjestöt ovat myös strategisia kumppaneita. Järjestöt huomioidaan kuntastrategiois-

sa; useissa kunnissa ja maakunnissa on laadittu erillisiä järjestöstrategioita. Tulevaisuuden kunnassa ja uudessa maakunnassa järjestöillä on paljon annettavaa palvelujen kehittämis- ja järjestämiskeskusteluissa esimerkiksi kumppanuuspöytien kautta. Oman alansa asiantunteumuksen lisäksi järjestöt voivat tukea kuntaa ja maakuntaa mm. asukkaiden osallistamisessa ja kuulemisessa.

Kunnan ja maakunnan tulee keskustella järjestöjen rahoituksesta, ja sopia siitä, mitkä avustukset kuuluvat kunnalle ja mitkä maakunnalle. On myös hyvä päättää siitä, mistä rahoista kunta järjestöjä avustaa, ja mikä toimitelin koordinoi avustuksia. Taloudellisesta näkökulmasta hallinnon ja järjestöjen yhteistyöllä on suuri merkitys. Juhani Laasasen (2011) selvityksen mukaan jokainen järjestö- ja vapaaehtoistoimintaan sijoitettu euro tuottaa kansantalouteen kuuden euron panoksen. Kunnassa ja maakunnassa on hyvä tiedostaa sosiaali- ja terveysjärjestöjen ohella esimerkiksi kulttuuri-, sivistys-, nuoriso- ja liikuntajärjestöjen hyvinvointia tuottava vaikutus.

Paikallisjärjestöille myönnetty toiminta-avustukset sekä maakunnan ja kunnan tilojen käyttöoikeus ovat tulevaisuuteen katsovaa päätöksentekoa. Kansalaistoiminta luo kuntaan ja maakuntaan yhteisöllisyyttä, osallisuutta ja luottamusta.



”Osallisuus- ja yhteisötoimikunnan kautta järjestöt vaikuttavat kaupungin päätöksentekoon.”

Hyvinvointi syntyy yhteistoiminnassa

Kun kaupunkimme yhdistystoimijat kuulivat Paikallis-Janesta, he innostuivat toiminnasta välittömästi. Perustimme Okujanen tammi-kuussa 2017. Viranhaltijana toimin Okujanessa kaupungin järjestöyhteyshenkilönä ja sihteerinä.

Kaupungin organisaatorakenteessa Okujanen ääni kuuluu osallisuus- ja yhteisötoimikunnassa, johon Okujane valitsee jäsenistöstään yhden edustajan. Valintamme olla sitomatta Okujanea kaupungin organisaatioon on tietoinen. Haluamme viestittää, että toiminta on järjestöjen omaa toimintaa, ei kaupungin sanelemaa.

Ensimmäinen toimintavuotemme oli vilkas. Järjestimme mm. useita yleisiä keskustelu- ja koulutustilaisuuksia. Suurimpana ponnistuksena toteutimme uusien outokumpulaisten illanvieton, johon kutsuimme henkilökohtaisella kutsukirjeellä kaikki viimeisten kahden vuoden aikana Outokumpuun muuttaneet ihmiset kuulemaan järjestöjen ja kunnan toiminnoista sekä tutustumaan toinen toisiinsa.

Koen, että Okujanen verkostomainen ja ketterä toiminta sekä linkitykset kaupungin, järjestöjen sekä maakunta-JANen välillä ovat synnyttäneet uudenlaisia asukkaiden hyvinvointia edistäviä yhteistoimintamuotoja. Tulevaisuuden kunnassa kumppanuudet korostuvat entisestään. Paikallis-JANE on rakenne, joka mahdollistaa kunnan ja kuntalaisten luottamuksellista kumppanuutta.

Jukka-Pekka Lähti
kehitysjohtaja, hyvinvointikoordinaattori,
Outokummun kaupunki

www.outokummunkaupunki.fi/okujane

Kysymyksiä valmistelun tueksi:

- Kuinka luodaan toimivat yhteistyökanavat ja kumppanuudet kuntien, järjestöjen ja maakuntien välille?
- Miten sovitaan kaikille yhteiset tavoitteet?
- Miten sovitaan vuorovaikutteiset yhteistoimintakäytännöt ja toimitatavat?
- Millaisia sopimuksia asioista laaditaan?



ALUEELLINEN IDENTITEETIN JA DEMOKRATIAN EDISTÄMINEN

MAAKUNNALLINEN IDENTITEETTI

Kulttuuri- ja koulutusjärjestöt Lapsi- ja nuorisojärjestöt

Eläkeläisjärjestöt Kotiseutuyhdistykset

Kylä- ja asukasyhdistykset Leader-ryhmät

VAIKUTTAMISTOIMIELIMET JA ASUKKAIDEN OMAEHTOINEN TOIMINTA

Kylä- ja asukasyhdistykset Maahanmuuttaja- ja monikulttuuriyhdistykset

Suomen-, ruotsin-, saamen- ja viittomakieliset järjestöt

Nuoriso-, eläkeläis-, ja vammaisjärjestöt Romanijärjestöt

Sote-järjestöt Liikunta- ja urheilujärjestöt

Muut verkostot ja ryhmittymät (myös somessa)



ASUKKAAN JA ALUEEN KEHITYKSEN



ALUEKEHITTÄMINEN

KASVUPALVELUT, ALUEKEHITTÄMINEN

Yrittäjäyhdistykset Leader-ryhmät Kulttuuri-, koulutus- ja sote-järjestöt

Työttömien yhdistykset ja "palvelupisteet" Hyväntekeväisyysjärjestöt

Yhteiskunnalliset yritykset ja osuuskunnat

MAASEUTU JA KEHITTÄMINEN

Leader-ryhmät ProAgria Metsänhoitoyhdistykset MTK, Maatalousseurat

Martat, Maa- ja Kotitalousnaiset Nuorisoseurat, 4H Yrittäjäyhdistykset

Kylä- ja omakotiyhdistykset Metsästysseurat

YHTEISPALVELUPISTEIDEN KEHITTÄMINEN, ASIOINTIPALVELUT

Sote-järjestöt Eläkeläisjärjestöt MTK, MHY ProAgria

Yhteiskunnalliset yritykset ja osuuskunnat Leader-ryhmät

Neuvonta- ja palvelujärjestöt Lapsi- ja nuorisojärjestöt



Lähteet: Suomen Kuntaliitto, Kirkonkylät palvelukeskuksina -hanke ja Sakke – Pohjois-Savon järjestöyhteistyön kehittämiss-hanke mukailten



SOSIAALI- JA TERVEYDENHUOLTO SEKÄ TURVALLISUUS

SOSIAALI- JA TERVEYDENHUOLTO

- Sote-järjestöt
- Liikunta- ja urheilujärjestöt
- Kylä- ja asukasyhdistykset
- Lapsi- ja nuorisojärjestöt
- Eläkeläisjärjestöt
- Koulutus- ja kulttuurijärjestöt
- Yhteiskunnalliset yritykset ja osuuskunnat

PELASTUSTOIMI

- VaPePa / SPR
- SPEK
- Riistanhoitoyhdistykset
- Nuorisoseurat ja -järjestöt
- Koulutusjärjestöt
- Maanpuolustusjärjestöt
- Metsästysseurat

ELINYMPÄRISTÖN KEHITTÄMINEN

LIIKENNE

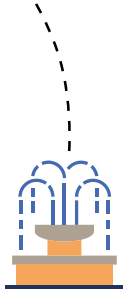
- Tieosakaskunnat/-osuuskunnat
- Turvallisuusjärjestöt
- Kylä- ja asukasyhdistykset
- Lapsi- ja nuorisojärjestöt
- Yrittäjäyhdistykset
- Koulutusjärjestöt

KULTTUURIYMPÄRISTÖN HOITO

- Martat, Maa- ja kotitalousnaiset
- Kotiseutu-, kylä- ja asukasyhdistykset
- Kalastuskunnat, metsänhoitoyhdistykset
- MTK, maatalousseurat
- Metsästys- ja kalastusseurat
- Luonto- ja ympäristöjärjestöt

YMPÄRISTÖ, LUONTO JA VESIHUOLTO

- Luonto- ja ympäristöjärjestöt
- Maatalousseurat
- Martat, Maa- ja kotitalousnaiset
- Kalastuskunnat
- Koulutusjärjestöt
- Metsästys- ja kalastusseurat
- Kotiseutu-, kylä- ja asukasyhdistykset



HYVINVOINNIN TASAPAINOISEN TUKEMINEN

TULEVAISUUDEN KUNNAN ROOLIT SUHTESSA JÄRJESTÖTOIMINTAAN



1. SIVISTYSROOLI

- Avustukset yhdistyksille

2. HYVINVOINTIROOLI



- Yhteistyö kunnan ja maakunnan hyvinvointipalveluiden ammattilaisten välillä
- Yhteistyö ja kumppanuudet kunnan, yhdistysten, yritysten ja seurakuntien välillä
- Hyvinvointitoiminnan mahdollistaja ja koordinoija



3. OSALLISUUS- JA YHTEISÖROOLI

- Nuorisovaltuustot, vanhus- ja vammaisneuvostot sekä monikulttuurisuustoimikunnat
- Kohtaamispaikkojen luominen
- Kuntalaisten yhteisen tekemisen avustaminen
- Paikallisen yhteisöllisyyden luominen

4. ELINKEINO- JA TYÖLLISYYSROOLI

- Maahanmuuttajien kotouttaminen
- Syrjäytymisen ehkäisy
- Nuorten ja pitkäaikaistyöttömien työllisyysprojektit ja työpajatoiminta



5. ELINYMPÄRISTÖROOLI

- Yhteisöllisyyden rakenteiden vahvistaminen
- Kaupunkitilan hyödyntämisen ja rakennusten yhteiskäytön helpottaminen

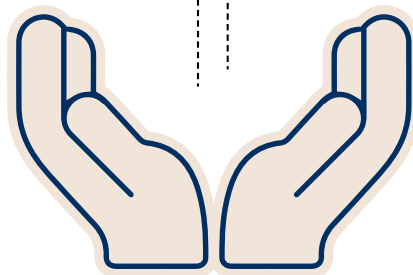
6. ITSEHALLINTOROOI



- Yhteisiä asioita ja yhdyspintoja
- Kohtaamispaikkoja
- Yhteistoiminnallisuutta

7. KEHITTÄJÄ- JA KUMPPANIROOLI

- Kumppanuudet yritysten, yhdistysten, oppilaitosten ja muiden yhteisöjen kanssa
- Keskustelu-, toimija-, tila-, suunnittelu-, kehittämis-, palvelu- tai budjettikumppanuudet



Lähde: Suomen Kuntaliitto mukaillen

Toimintamalleja ja esimerkkejä yhdyspintatyöskentelyyn

KUMPPANUUSPÖYTÄ

Kumppanuuspöytä on osallisuus- ja kehittämis-rakenne, jonka avulla kunta kohtaa paikalliset asukkaat ja toimijat kumppaneina. Kumppanuuspöytä kokoontuu kunnan kutsumana keskustelemaan tietyistä teemasta, kuten jonkin väestöryhmän palvelujen kehittämisestä. Työskentelyn keskeinen periaate on osallistujien yhdenvertaisuus. Kuka tahansa voi nostaa esiin teemaan liittyvän idean, toiveen, huolen tai tarpeen. Ratkaisuja etsitään keskustellen ja erilaisten näkökulmien esiin nostamista kunnioittaen. Työskentelyn toimintaperiaatteista, tavoitteista ja käytännön järjestelyistä sovitaan yhteisesti toiminnan käynnistyessä.

<https://www.innokyla.fi/web/malli4900889>

PAIKALLIS-JANE

Paikallis-Jane on paikallinen järjestöasiain neuvottelukunta. Se vahvistaa paikallisyhdistysten voimia ja yhteistyötä ja käy keskustelua kunnan kanssa nostaan yhdistysten äänen kunnan kehittämistoimintaan. Paikallis-JANE on esimerkki siitä, kuinka kunta voi ottaa järjestöt mukaan tunnistamaan ja pohtimaan asioita. Paikalliset yhdistykset ovat lähellä ihmisten arkea. Paikallisen ja maakunnallisen järjestöasiain neuvottelukunnan vuoropuhelussa maakunnan järjestöjen ääni välittyy myös maakuntatason vaikuttamis- ja kehittämistyöhön. Paikallis-JANE-toimintaa on kehitetty Pohjois-Karjalassa.

www.jelli.fi/jane

”Okujane on yhdistänyt yhdistyksiä, nostanut esiin yhdistysten voimavaroja ja luonut foorumin kaupungin ja yhdistysten väliselle toiminnalle.”

Leena Vähäkoski, Outokummun paikallis-JANEN puheenjohtaja

HYVINVOINTIKOORDINAATTORIEN VERKOSTO

Hyvinvointikoordinaattorien verkosto on kuntien hyvinvointikoordinaattorien muodostama

säännöllisesti kokoontuva yhteistyöverkosto. Esimerkiksi Pirkanmaalla toimivan verkoston toiminnan tavoitteena on kaventaa väestöryhmien välisiä hyvinvointi- ja terveyseroja edistämällä poikkihallinnollista hyvinvoinnin ja terveydenedistämisen yhteistyötä maakunnassa ja kunnissa. Vuonna 2012 perustetun vertaisverkoston juuret ovat KASTE-hanketyössä. Verkostossa ovat mukana kaikki alueen kunnat. Niiden poikkihallinnollisten hyvinvointiryhmien kautta mahdollistetaan myös järjestöjen ja kuntalaisten osallistuminen päätöksentekoon.

”Jokaisessa kunnassa Pirkanmaalla on nykyisin poikkihallinnolliset hyvinvointiryhmät ja hyvinvointikoordinaattorit. Tämän myötä mm. kuntien lakisääteisten hyvinvointikertomusten painopisteet sisältyvät kuntien eri toimialojen talouden ja toiminnan suunnitteluun. Hyvinvointikoordinaattoreiden työ korostuu entisestään kuntien sekä tulevan maakunnan ja muiden toimijoiden yhdyspintatyöskentelyssä. Toivon että työskentelylle turvataan sen tarvitsemat resurssit.”

Maarit Varjonen-Toivonen, Pirkanmaan sairaanhoitopiirin ylilääkäri, verkoston puheenjohtaja

JÄRJESTÖJEN KOKEMUSTIETO HYVINVOINTIKERTOMUKSIIN

Oulun kaupungin ja SOSTEn yhteistyönä on kehitetty malli siitä, miten kunnat voivat kerätä sosiaali- ja terveysjärjestöiltä kokemustietoa hyvinvointikertomuksiinsa. Kokemustieto tuo merkittävää laadullista lisäarvoa kuntien hyvinvointikertomuksiin ja sitä voidaan hyödyntää päätöksenteossa muun hyvinvointitiedon rinnalla. Malli on kuvattu Innokylään ja se on jatkossa sovellettavissa maakuntiin.

<https://www.innokyla.fi/web/malli3077425>

POTILASTUKIPISTE OLKA

Useissa Helsingin ja Uudenmaan sairaanhoitopiirin sairaaloissa ihmisiä palvelee erikoissairaanhoidon ja järjestöjen yhdessä rakentama

Potilastukipiste OLKA. Potilaat ja omaiset saavat yhdestä paikasta samalla kertaa tietoa pitkäaikaissairauksista ja potilasyhdistysten toiminnasta. He voivat myös jutella kiireettä vaikkapa sairauteen sopeutumisesta vertaistukeen koulutettujen vapaaehtoisten kanssa ja saada ohjausta terveysalan ammattilaisilta. Myös sairaalan henkilökunta voi hyödyntää järjestöjen tietämystä. OLKA syntyi erikoissairaanhoidon ja potilasjärjestöjen yhteisestä halusta tavoittaa sairastuneet ja heidän läheisensä sillä hetkellä, kun tietoa ja tukea kipeimmin tarvitaan eli heti sairaalassa.

www.hus.fi/potilaalle/potilastukipiste-olka/

PERHEKESKUS

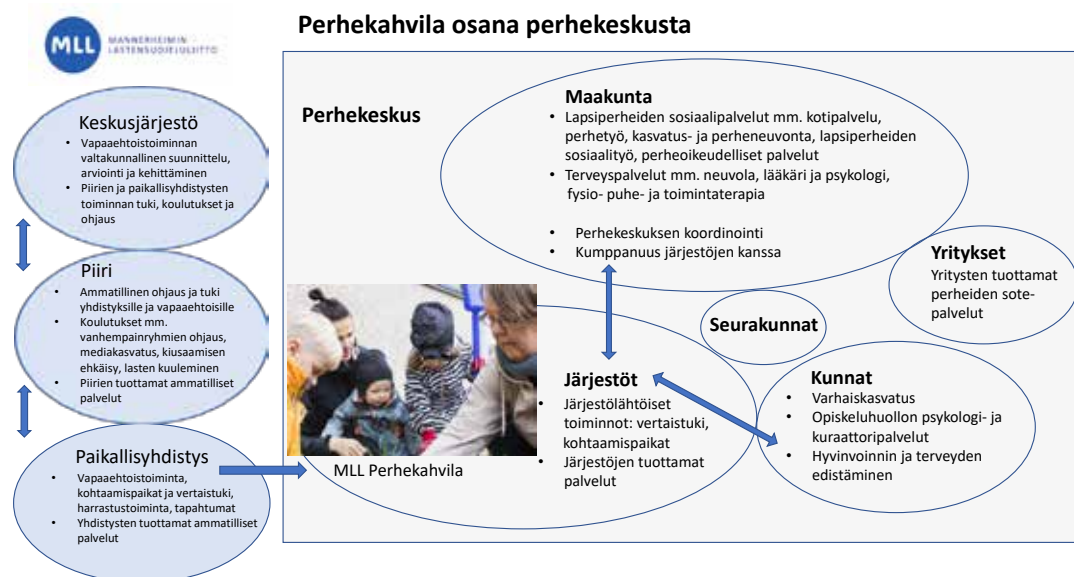
Perhekeskus on lasten ja perheiden lähipalvelujen verkosto, josta perheet saavat tukea omassa arkiympäristössään, helposti ja oikeaan aikaan. Perhekeskus kokoaa ja sovittaa yhteen julkisia hyvinvointipalveluita, järjestöjen ja seurakuntien toimintoja sekä yksityisten toimijoiden palveluja lasten ja perheiden kokonaisvaltaiseksi auttamiseksi. Perhekeskusyhteistyöstä on kuntien ja kolmannen sektorin välillä pitkä kokemus, joka antaa hyvän pohjan maakunnalliselle perhekeskukselle.

Perhekeskukseen kuuluu kaikille avoin kohtaamispaikka. Mannerheimin Lastensuojeluliiton yhdistysten ylläpitämät lähes 650 perhekahvilaa ovat vakiintunut osa kohtaamispaikkojen verkostoa. Perhekahvila auttaa tutustumaan muihin samassa elämäntilanteessa oleviin perheisiin, tarjoaa vertaistukea ja mahdollisuuksia vapaaehtoisuuteen. Perhekahvilat toimivat vapaaehtoisvoimin ja niiden toiminta suunnitellaan yhdessä kävijöiden kanssa.

<https://www.mll.fi/kumppaneille/maakuntayhteistyö/perhekeskus-yhdistavana-rakenteena/>

NUORTEN PALVELUT

Nuorisotyö ja -politiikka, nuorten ohjaus- ja palveluverkosto ja nuorten osallistumisen ja kuulemisen tukeminen säilyvät maakuntaudistuksen jälkeenkin kunnan lakisääteisinä tehtävinä (nuorisolaki 1285/2016). Nuorisotyön tavoitteiden toteutuminen edellyttää tiivistä yhteistyötä kuntien, maakuntien ja eri toimijoiden välillä. Nuorten työpajat, etsivä nuorisotyö ja Ohjaamo-toiminta ovat esimerkkejä näistä maakunnan ja kuntien yhdyspinnoille sijoituvista nuorisotyön muodoista. Palveluja voidaan tuottaa myös alueellisesti kuntien yhteistyönä



tai kunta voi ostaa palveluita nuorisoalan muilta toimijoilta.

Nuorten työpaja on alle 29-vuotiaille nuorille suunnattu yhteisö, jossa valmennuksen ja työtoiminnan avulla vahvistetaan nuoren valmiuksia hakeutua koulutukseen tai työhön sekä tuetaan arjenhallintaa ja sosiaalista vahvistumista. Työpajalla nuori sijoittuu esimerkiksi kuntouttavaan työtoimintaan, työkokeiluun, palkkatuettuun työhön tai opintoihin liittyvälle tukijaksolle. Työpajoilla on merkittävä rooli hyvinvoinnin ja terveyden edistämisessä, joka on kuntien ja maakuntien yhteinen tehtävä. Työpajatoiminnassa olennaista on asiakkaan tarvitsemien monialaisten palvelujen integrointi kuntien ja maakuntien välisen yhteistyön avulla. Suomessa on yli 200 nuorten työpajaa, joista neljännes on järjestöjen ja säätiöiden ylläpitämiä. Työpajatoimintaan osallistuu vuosittain noin 15 000 nuorta (tilasto vuodelta 2016). Työpajatoiminta on vaikuttavaa: kolme neljästä nuoresta löytää myönteisen suunnan elämälleen työpajajakson jälkeen, ja yli 90 prosenttia valmentautujista on kokenut sosiaalista vahvistumista. Nuorten työpajatoiminnasta ja etsivästä nuorisotyöstä säädetään nuorisolaissa. Niiden järjestäminen on kunnalle vapaaehtoista.

Etsivä nuorisotyö on erityisnuorisotyötä, jonka tarkoituksena on olla läsnä nuorten keskuudessa ja tarjota mahdollisuus turvalliseen ja luottamukselliseen aikuiskontaktiin. Etsivä nuorisotyö etsii nuoren kanssa ratkaisuja hänen pulmiinsa ja auttaa nuorta saavuttamaan tarvitsemansa palvelut. Etsivän työn ensisijaisena tehtävänä on auttaa alle 29-vuotiaita nuoria, jotka ovat koulutuksen tai työmarkkinoiden ulkopuolella tai jotka tarvitsevat tukea saavuttaakseen tarvitsemansa palvelut. Etsivä nuorisotyö tarjoaa nuorelle varhaista tukea, jos nuori sitä itse haluaa. Etsivää nuorisotyötä voivat järjestää kunta tai useat kunnat yhdessä. Kunta voi järjestää etsivää nuorisotyötä hankkimalla palveluja myös nuorten palveluja

tuottavalta yhteisöltä, jolloin kunta vastaa siitä, että sen hankkimat palvelut järjestetään nuorisolain mukaisesti. Vuonna 2017 etsivä nuorisotyö oli yhteydessä noin 26 000 nuoreen ja heistä reilu 18 000 aloitti työskentelyn etsivän nuorisotyöntekijän kanssa.

Matalan kynnyksen Ohjaamo-toiminta on nopeasti vakiinnuttanut paikkansa ja sen kehittämistä kannattaa jatkaa: Oulun Byströmin talo ja Mikkelin Olkkari ovat hyviä esimerkkejä yhden oven neuvonta-, tieto- ja ohjauspalveluista. <http://ohjaamot.fi/etusivu>

KULTTUURIHYVINVOINNIN EDISTÄMINEN

Maakunta- ja sote-uudistuksessa päävastuu kulttuuritoiminnasta säilyy kunnilla, mutta terveyttä ja hyvinvointia edistävässä taide- ja kulttuuritoiminnassa on tärkeää huolehtia maakunnan, sote-järjestäjän ja -palvelutuottajien, kuntien, järjestöjen ja yritysten välisestä yhteistyöstä ja koordinaatiosta. Hyvinvointia ja terveyttä edistävä taide- ja kulttuuritoiminta tukee laadukasta hoitoa ja vahvistaa hyvinvointia. Maakuntien ja kuntien vastuulla on ottaa hyvinvointia ja terveyttä edistävä taide- ja kulttuuritoiminta mukaan strategioihin ja toimintaa ohjaaviin asiakirjoihin.

<http://alueuudistus.fi/soteuudistus/hyvinvoinnin-edistaminen>

Pirkanmaan kulttuurivoorumi

Pirkanmaan liitto, Pirkanmaan ELY-keskus ja Taike/Pirkanmaa perustivat vuonna 2017 Pirkanmaan kulttuurivoorumin. Vuonna 2018 järjestetään kulttuurivoorumeita, joiden aiheena ovat kulttuurihyvinvoinnin edistäminen, vastuut ja työnjako. Prosessin tavoitteena on piirtää yhdessä toteuttamiskelpoinen tiekartta siihen, miten kulttuurihyvinvoinnin työnjako eri yhdyspinnoilla toteutuu Pirkanmaalla maakunta- ja sote-uudistuksen myötä. Prosessiin kutsutaan mukaan kattava edustus eri toimialoilta (erityisesti taide- ja kulttuuri-, sosiaali- ja terveys- sekä hyvinvointiala) ja toimijatasoilta (alueelliset toimijat, kunta- ja järjestötoimijat).



”Liikunnan aseman vahvistaminen terveydenhuollossa vaatii pitkäjänteistä työtä ja resursseja.”

Liikunta- ja elintapaneuvonta osana maakunnallista palveluketjua

Toimin puheenjohtajana maakunta- ja sotevalmistelussa liikunnan palveluketjut -työryhmässä. Parhailtaan rakennamme elintapaohjauksen mallia ja palvelutarjotinta. Tavoitteenamme on luoda maakunnallinen toimintamalli, jossa ohjautumisen polku on määritelty niin vaativan liikunta- ja elintapaneuvonnan kuin kevyemmän liikunnan ja elintapapalveluohjauksen osalta.

Liikkumattomuus on yksi nopeimmin kasvavista ihmisen terveyttä ja hyvinvointia uhkaavista tekijöistä. Sen seurausten hintalappu on kallis. Liikkumisen mahdollistaminen ja siihen kannustaminen on tärkeää: vain pieni osa suomalaisista liikkuu terveyden kannalta riittävästi. Lounais-Suomen Liikunta ja Urheilu ry:ssä tuemme kuntia liikunta- ja elintapaneuvonnan sekä liikunnan palveluketjun suunnittelussa, käyttöönnotossa ja toimijoiden kouluttamisessa.

Selvää on, että tässä tehtävässä viisaus ei asu yhdessä osoitteessa. Tavoitteisiin päästäkseen maakunta, kunta ja järjestöt tarvitsevat toinen toisiaan. Liikunnan aseman vahvistaminen terveydenhuollossa vaatii pitkäjänteistä työtä ja resursseja. Järjestöille, jotka tekevät työtä ihmisten hyvinvoinnin ja terveyden edistämisen hyväksi, tulisi taata riittävät resurssit riippumatta siitä, millä statuksella järjestö toimii.

Tino-Taneli Tanttua
terveysliikunnan kehittäjä,
Lounais-Suomen Liikunta ja Urheilu ry



Tukea ja ohjausta nuorten osallisuuden edistämiseen

Keski-Suomessa nuorisovaltuustojen maakunnallista yhteistyötä on tehty jo vuosia Nuorten Keski-Suomi ry:n johdolla. Yhteistyössä on keskitytty erityisesti nuorten vaikuttamismahdollisuuksien ja nuorten toimijuuden edistämiseen. Uusi maakuntahallinto on historiallinen tilaisuus luoda vastaavia, toimivia rakenteita ja käytäntöjä nuorten osallistamiseen ja nuorten mielipiteiden huomioimiseen päätöksenteossa ja palvelukehityksessä. Uudistuksen myötä perustettavat maakunnalliset nuorisovaltuustot (manut) tarvitsevat tukea ja ohjausta, joka on tärkeää hoitaa koordinoitusti. Tärkeää on samalla huolehtia, että mahdollisimman moni ja eri elämäntilanteissa oleva nuori pääsee vaikuttamaan. Myös Nuorisovaltuustojen liitto ry tukee maakunnallisia nuorisovaltuustoja. Näitä kokemuksia kannattaa hyödyntää maakunnallista toimintaa rakennettaessa.

Kirsi Uusitalo
asiantuntija, nuorten osallisuus
Suomen Nuorisoyhteistyö – Allianssi ry,
nuorten osallisuuden osaamiskeskus

4 Kumppanuuden malleja maakuntiin

Tässä luvussa esitellään malleja ja esimerkkejä maakunnan ja kansalaistoiminnan välisen kumppanuuden rakentamiseksi ja vahvistamiseksi. Yhteistyön käytänteet on koottu järjestötoimijoilta eri puolilta Suomea. Mukana on myös maakuntien ja järjestöjen edustajien puheenvuoroja järjestöjen ja julkisen sektorin yhteistyöstä ja kumppanuudesta.

Tähän oppaaseen on nostettu vain muutamia esimerkkejä hyvistä käytänteistä, eikä lista ole kattava. Alueellista yhteistyötä rakennettaessa kannattaa hyödyntää maakunnassa ja kunnissa jo tehty työ sekä maakunnan omat erityispiirteet. Tässä esiteltävien mallien ja esimerkkien toivotaan toimivan inspiraation lähteenä kumppanuuksien rakentamisessa.

JÄRJESTÖNEUVOTTELUKUNTA

on toimintamalli, joka edistää järjestöjen keskinäistä sekä järjestöjen ja julkisen sektorin yhteistyötä. Järjestöneuvottelukunta toimii järjestökentän äänenä ja tukee järjestökentän integroitumista maakunnalliseen hyvinvointityöhön.

Neuvottelukunnat ovat maakunnan virallisia neuvottelukuntia. Jäsenet edustavat eri alojen järjestöjä mm. liikunta-, kylä-, nuoriso- ja kulttuuriyhdistyksiä sekä sosiaali- ja terveysalan yhdistyksiä. Julkiselta sektorilta mukana on maakuntaliiton, kunnan, ELY:n ja AVI:n edustajia. Maakunnan puolelta toimintaa organisoivaksi tehtävään nimetty järjestöyhteyshenkilö. Yhteistyörakenteissa on tärkeää huomioida se, että erikokoiset ja -luonteiset järjestöt ovat toiminnassa tasapuolisesti edustettuina.

Neuvottelukuntien keskeisenä tehtävänä on vahvistaa järjestöjen ja yhdistysten roolia maakunnan kehittämistyössä: tehdä järjestöjen toimintaa näkyväksi, vahvistaa niiden toiminta-

taedellytyksiä ja kehittää uusia monialaisia yhteistyömuotoja ja osallistumisen mahdollisuuksia. Neuvottelukuntien kautta järjestöt ja yhdistykset vievät asioita yhdessä eteenpäin vaikuttamalla maakunnalliseen ja kunnalliseen päätöksentekoon.

Maakunnallisia järjestöneuvottelukuntia on perustettu ainakin Pohjois-Karjalaan (2008), Lappiin (2012) ja Pohjois-Pohjanmaalle (2014). Keski-Suomessa toimii vastaaviin periaattein Keski-Suomen Järjestöareena (2008). Järjestöneuvottelukuntia sekä erilaisia järjestöjen ja maakuntien yhteistyörakenteita valmistellaan parhaillaan mm. Keski-Pohjanmaalla, Etelä-Pohjanmaalla, Pohjanmaalla, Varsinais-Suomessa, Pohjois-Savossa, Pirkanmaalla ja Satakunnassa.

Järjestöneuvottelukuntia toimii myös paikallisella tasolla. Pohjois-Karjalan kunnissa on paikallis-JANE-toimintaa, Tampereella Järjestöedustamo ja Lempäälässä yhteisövaliokunta.



Yhdessä tekemällä syntyy uutta

Järjestöjen keskinäinen sekä järjestöjen ja julkisen sektorin yhteistyö vaatii aikaa, sitkeyttä, toisten toimijoiden näkökulmien ja toimintatapojen ymmärtämistä sekä asioiden perustelua uudelleen ja uudelleen. Yhteistyö ei ole aina helppoa, mutta se on välttämätöntä. Vain yhdessä tekemällä syntyy uutta.

Haasteena yhteistyön rakentamisessa on aika. Aidosti yhdessä tekeminen vaatii resursseja, joita nykyisissä toimintaympäristöissä on niukasti. Yhteistä tekemistä murentaa myös kilpailu rahoituksesta. Markkinamaailman tuomisessa kansalaistoimintaan en näe yhteistyön kannalta mitään hyvää.

Kansalaistoiminta on moniulotteista. Uudet muodot, esimerkiksi pop-upit, toimivat hetken. Ydin on kuitenkin järjestöjen vapaaehtois- ja vertaistoiminnoissa. Niiden järjestäminen vaatii resursseja. Järjestöillä on monenlaista kokemukseen perustuvaa sekä ammatillista asiantuntemusta. Järjestöt ovat myös palveluntuottajia. Erityisesti sosiaalipalveluissa on kohderyhmiä, joiden palvelujen järjestämisessä järjestöt ovat avainasemassa. Järjestöjen hallinnointien hankkeiden tehtävänä näen erityisesti vuoropuhelun julkisen sektorin kanssa: ihmisten äänen esiin nostamisen.

Kansalaistoimijat ovat tulevaisuuden kunnan ja uuden maakunnan johtotähtiä. Heitä tulisi superkiittää aikansa antamisesta yhteiseksi hyväksi. Järjestöjen toimintaedellytysten turvaaminen ja kumppanuuksien vahvistaminen on luottamuksen ja demokratian tae.

Elina Pajula
toiminnanjohtaja,
Pohjois-Karjalan Sosiaaliturvayhdistys ry

”Järjestöjen toiminta-
edellytysten
turvaaminen on
demokratian tae.”

Toimijoiden terveisiä

”Toiminta on vahvistanut sektorirajat ylittävää järjestöyhteistyötä sekä järjestöjen tunnettavuutta maakunnan kehittämistyössä.”

*Ilpo Tapaninen, suunnittelujohtaja,
Pohjois-Pohjanmaan liitto*

”Järjestöneuvottelukunnassa tulee olla katto korkealla ja seinät leveällä. Mukaan tarvitaan kauaskatseisia ja osallistuvia järjestöalan asiantuntijoita.”

*Jussi Salminen, kehittämisjohtaja,
Keski-Pohjanmaan sosiaali- ja
terveyspalvelukuntayhtymä Soite*

”Kun on valmis toimintarakenne, on yhteistyö luontevaa. Työskentely on vahvistanut järjestötiedon tuottamista ja sen käyttöä päätöksenteossa.”

*Veli-Matti Ahtiainen, järjestökoordinaattori,
Lapin järjestöneuvottelukunta*

”Kannustan yhdistyksiä kehittämään alueellista yhteistyötään. Tavoitteena on win-win-win -tilanne: kumppanuudesta hyötyvät niin asukkaat ja järjestöt kuin koko maakuntakin.”

*Asko Peltola, sote- ja maakuntaudistuksen
valmistelujohtaja, Etelä-Pohjanmaan liitto*

”JANen vahvuus on järjestöjen monialaisuus. Neuvottelukunnan jäsenet ovat tehtävänsä sitoutuneita alansa asiantuntijoita.”

*Ali Giray, Pohjois-Karjalan Järjestöasiain
neuvottelukunta JANen puheenjohtaja*

”Ehdotan vaikuttamistoimielimeksi osallisuusneuvostojen perustamista. Osallisuusneuvostossa edistettäisiin niitä toimintoja ja rakenteita, joilla selätetään yksinäisyyttä, syrjäytymistä ja huono-osaisuutta ja edistetään osallisuutta, yhteisöllisyyttä ja sosiaalisia mahdollisuuksia. Hyvin suunniteltu osallisuusneuvosto tarjoaisi kansalaisyhteiskunnan toimijoille väylän tuoda esiin kansalaisten hyvinvointivajeita ja ehdotuksia niiden hoitamiseksi.”

Jorma Niemelä, YTT, dosentti





”JANEn kautta järjestöt ovat nyt ja tulevaisuudessa mukana maakunnan kehittämisessä.”

Järjestöjen aktiivisuutta ja viranomaisten avoimuutta

Aloite järjestöasiain neuvottelukunnasta tuli järjestökentältä, ja me maakuntaliitossa otimme sen vakavasti. Tarjoamme toiminnalle fasilitteetit ja asiantuntijan. Koemme tärkeäksi sen, että viranomaisina osaamme luoda erilaisia toimintatapoja eri toimijoiden kanssa.

Yhteistyöllä olemme rakentaneet mekanismin, jonka kautta järjestökenttä on mukana maakunnan toimintojen, palvelujen ja yhteisöllisyyden kehittämisessä. Tämä on meille arvokas asia: JANEn kautta tavoitamme laajasti kolmannen sektorin toimijoita.

Konkreettisesti yhteistyömme on näkynyt siten, että JANE on tuonut maakuntaohjelmaan järjestö- ja kansalaistoiminnan teeman ja konkretian. Yhteistyön tuloksena on syntynyt myös Miun yhdistys, Pohjois-Karjalan yhdistysohjelma 2015-2020. Maakunta- ja sote-uudistuksessa JANE toimii järjestöjen muutosfoorumina osallistaen kolmannen sektorin toimijat mukaan uuden maakunnan valmisteluun.

Monialainen yhteistoiminta on vahvasti esillä lainsäädännössä. Sitä tehdään alueen resursseista käsin siten, että alueen toimijat itse kehittävät ja toteuttavat toimintaa. JANE on tästä hieno esimerkki; tämä nousee usein esiin myös maakunnan ulkopuolella, kun puhutaan viranomaisten ja kolmannen sektorin yhteistyöstä. JANE on syntynyt ja toimii järjestöjen aktiivisuudesta ja viranomaisten avoimuudesta uusille ideoille. JANEn kautta järjestöt ovat nyt ja tulevaisuudessa mukana maakunnan kehittämisessä.

Eira Varis
kehittämisjohtaja, Pohjois-Karjalan Maakuntaliitto

JÄRJESTÖTALOT JA MONIPALVELUKESKUKSET

vahvistavat ja kehittävät järjestö- ja kansalaistoimijoiden keskinäistä ja eri sektoreiden välistä yhteistyötä sekä osallistumis- ja vaikuttamismahdollisuuksia. Toimintojen tavoitteena on alueiden asukkaiden hyvinvoinnin ja osallisuuden vahvistaminen. Eri puolilla Suomea on erilaisia, alueiden lähtökohdista nousevia yhteisötiloja ja käytäntöjä. Maaseudun kylä- ja seurantalosta osa toimii kunnan, järjestöjen ja yrittäjien yhteisinä monipalvelukeskuksina. Toimintoja rahoitetaan pääsääntöisesti hankerahoituksin ja kuntien tukemana.

Keski-Suomen Yhteisöjen Tuki KYT ry ohjaa ja neuvoo maakunnan järjestöjä mm. yhdistyksen hallinnoinnissa, kehittämisessä ja rahoitusten hankkimisessa. Yhdistyksen rinnakkaisorganisaationa toimiva Keski-Suomen Yhteisöjen Tuki -osuuskunta tuottaa yhdistyksille taloushallintopalveluja. Yhteiskunnallisen yrityksen statuksella toimiva tilitoimisto vahvistaa järjestösektorin valmiuksia toimia työnantajana. Yhdistys ylläpitää myös Jyväskylässä sijaitsevaa Kansalaistoiminnan keskus Mataraa, joka on kaikille avoin kohtaamispaikka ja tarjoaa järjestöille tiloja. Mataran yhteisön muodostaa noin 30 toimijaa. Toimintaa rahoittavat STEA ja Jyväskylän kaupunki.

”On tärkeää, että maakunnassa on järjestöjen toimintaedellytyksiä vahvistava ja koordinoiva taho. Järjestöjen tukena ja kehittämiskumppanina edistämme kaikki yhdessä asukkaiden sosiaalista hyvinvointia.”

Raili Haaki, KYT ry:n toiminnanjohtaja ja KYT-tilitoimiston toimitusjohtaja

www.kyt.fi

Särkisalokoti on Salon kaupungin Särkisalokotien kylällä sijaitseva särkisalolaisten palvelu- ja toimintakeskus, jossa saman katon alla toimivat paikalliset yhdistykset sekä kaupungin päiväkotit, esikoulu, nuorisotila, kirjasto ja kansalaistopisto. Talossa on myös kuntosalit, terveydenhoitajan ja kotihoidon toimipiste sekä hyvinvointipalveluja tuottavien yritysten toimitiloja. Talon toiminnolla vahvistetaan erityisesti maaseudulla asuvien ikääntyvien hyvinvointia ja osallisuutta. Toimintaa rahoittavat STEA ja Salon kaupunki.

Särkisalokoti on entinen kunnan palveluasumisen yksikkö, joka lakkautettiin kuntaliitoksen jälkeen. Aktiivisten kyläläisten aloitteesta talosta on tullut julkisen, yksityisen ja järjestösektorin tarjoamia palveluja kokoava toimintakeskus.

”Särkisalokoti on kylämme sydän, ja sen toiminta hyödyttää kaikkia osapuolia. Esimerkiksi nuorisotalo on auki kaksi kertaa viikossa, toisesta vuorosta vastaa kaupunki, toisesta vapaaehtoiset. Palvelujen kokoaminen saman katon alle on sekä kustannustehokasta että asiakasystävällistä.”

Päivi Lindeman, toiminnanjohtaja

www.yhres.fi

Me-talo on yhteisöllinen tila, joka kokoaa alueensa kaikenikäiset ihmiset ja toimijat kehittämään yhdessä asuinalueen hyvinvointia. Me-taloissa järjestetään mm. maksutonta vapaa-ajan harrastustoimintaa, luodaan



”Toiminta on vahvistanut järjestöjen kuulemista ja työryhmiin kutsumista.”

Järjestöjen yhteistä vaikuttamistyötä

Aloite Lapin järjestöneuvottelukunnan perustamisesta nousi järjestösektorista. Lapin liitto suhtautui asiaan myönteisesti. Neuvottelukunta perustettiin vuonna 2012.

Tänä vuonna kautensa aloittaneessa uudessa neuvottelukunnassa on 16 varsinaista yhdistysjäsentä, heidän varajäsenensä sekä kolme asiantuntijajäsentä. Fasilitaattorina toimii Lapin liiton kehittämispäällikkö. Jäsenet edustavat laajasti lappilaista järjestökenttää.

Työvaliokunta valmistelee neuvottelukunnan kokoukset ja tilaisuudet sekä neuvottelukunnan antamat lausunnot ja kannanotot. Lisäksi meillä on kolme järjestöjen strategiatyön perusteella syntynyttä teemallista verkostoa: viestintäverkosto, tiedontuotannon sekä järjestökeskusten verkosto.

Tänä vuonna toimintamme painopisteinä ovat sote- ja maakuntauudistus, maakunnallisen järjestöstrategian toimeenpanosuunnitelman päivitys sekä digitalisaatio. Neuvottelukunnan nimeämät edustajat ovat näihin liittyvissä työryhmissä vaikuttamassa ja kuuluttamassa järjestöjen ääntä.

Iloiten voin todeta, että järjestömyönteisyys on kasvanut toiminnan myötä. Järjestöt nähdään entistä vahvemmin yhteistyökumppaneina.

Mervi Kestilä
toiminnanjohtaja, Lapin sosiaali- ja terveysturvayhdistys ry

koulutus- ja työllistymismahdollisuuksia sekä toteutetaan kaupunkilaisten toiveista ja tarpeista nousevia kokeiluja ja ratkaisuja. Me-talon työote perustuu vuoropuheluun alueen asukkaiden kanssa. Toimintojen tavoitteena on vähentää lasten, nuorten ja perheiden syrjäytymistä ja eriarvoistumista. Toimintaa rahoittaa Me-säätiö.

Suomessa on seitsemän Me-taloa: Helsinki, Turku, Tampere, Pori, Lappeenranta, Kerava, Espoo. Niiden toimintoja toteuttavat: Fingerroosin säätiö, 09 Helsinki Human Rights, Nicehearts ry, Satakunnan Yhteisökeskus, Tampereen kaupunki ja Mannerheimin Lastensuojeluliiton Uudenmaanpiiri.

www.mesaatio.fi

KANSALAISTOIMINNAN VERKKOPORTAALIT

toimivat kansalaisten, yhdistysten, viranomaisen ja koulutusorganisaatioiden avoimina ja maksuttomina tiedotuskanavina. Portaalien kehittämistyön lähtökohtana on kansalais- ja järjestötoiminnan näkyväksi ja löydettäväksi tekeminen. Sisällöllisesti monipuoliset portaalit ohjaavat ihmisiä mukaan toimintoihin ja auttavat viranomaisia ohjaamaan asiakkaita toimintojen pariin. Maakuntavalmistelijat löytävät portaaleista tietoa oman alueensa yhdistystoimijoista ja -toiminnoista. Maakunta ja kunta voivat käyttää portaaleja myös tiedotuskanavina asukkaiden suuntaan.

”Sähköiset palvelut ovat kynnyksetöntä tukea ja neuvontaa. On tärkeää, että tieto on kootusti yhdessä paikassa asiakkaiden ja työntekijöiden löydettävissä silloin, kun se itselle parhaiten sopii.”

*Tuija Raatikainen, kehittämisasiantuntija,
Siun sote*

Toimeksi.fi -verkkopalvelukokonaisuus ja sen alueelliset verkkopalvelut kertovat yhdistysten, järjestöjen ja julkisten toimijoiden hyvinvointiin liittyvistä toiminnoista ja mahdollisuuksista omalla alueella ja valtakunnallisesti sekä tarvit-

taessa myös muissa Toimeksi.fi -kokonaisuuden alueellisissa palveluissa. Rajapintaratkaisujen avulla sisältöjä voidaan näyttää toimijoiden omissa verkkopalveluissa; tätä hyödynnetään mm. kuntien ja kaupunkien kanssa tehtävässä yhteistyössä.

Alueellisesta näkökulmasta Toimeksi.fi on portaali, joka mahdollistaa oman alueellisen verkkopalvelun ylläpitämisen yhteisellä alustalla kustannustehokkaasti. Järjestelmä on rakennettu ja sitä kehitetään yhdessä verkoston palvelun käyttäjiä kuunnellen. Toimijoita on yhdeksässä maakunnassa/alueella; vuoden 2018 aikana mukaan liittyy kaksi uutta alueellista verkkopalvelua.

Toimeksi.fi -verkoston toimintaa ja palvelukokonaisuuden kehittämistä koordinoi Pohjois-Pohjanmaan sosiaali- ja terveysturvayhdistyksen Toimeksi 2.0 -hanke vuosina 2016-2018. Hankkeen päätyttyä kokonaisuus siirtyy osaksi Toimeksi.fi -verkoston toimintaa.

MAAKUNNALLINEN JÄRJESTÖSTRATEGIA

on kansalaistoimijoiden yhteinen pitkän tähtäimen suunnitelma, joka kiteyttää maakunnan järjestö- ja vapaaehtoistoimijoiden tulevaisuuden tahtotilan ja tavoitteet sekä konkreettiset toimenpiteet yhdessä asetettujen tavoitteiden saavuttamiseksi. Kansalaistoimijoiden yhteinen strategiatyö tekee järjestökentän näkyväksi, kokoaa järjestökentän näkemyksiä yhteen vahvistaen järjestöjen keskinäistä sekä järjestöjen ja julkisen sekä yksityisen yhteistyötä ja toimintaedellytyksiä.

Järjestöstrategia toimii työvälineenä, jota järjestöt, viranhaltijat, päättäjät ja muut hyvinvointialan toimijat voivat käyttää järjestötyön kehittämisessä ja uusien yhteistyömallien etsimisessä. Se tarjoaa myös pohjan järjestöjen, maakunnan ja kuntien yhteistyösuunnitelmien ja hyvinvointia edistävien linjausten laadintaan osana maakunnan ja kuntien strategioita ja ohjelmia.

Järjestöstrategian laatiminen on prosessi, jossa yhtä tärkeää kuin tuotos on sen valmistelu, valmiista strategiasta tiedottaminen, strategian käyttöön opastaminen järjestöissä ja sidosryhmissä sekä strategian tavoitteiden seuranta. Maakunnallisia järjestöstrategioita on tehty Pohjois-Karjalassa, Satakunnassa, Etelä-Pohjanmaalla ja Lapissa.

”Selkeästi kuvattu, laadukas, saavutettava ja yhtenäinen maakunnallinen yhdistys- ja vapaaehtoistoiminta avaa mahdollisuuksia tulevaisuuden yhteiskunnassa.”

Jaana Tuomela, Satakunnan yhteisökeskus, Satakunnan järjestöstrategian kirjoittaja

Miun yhdistys – Pohjois-Karjalan yhdistys-ohjelma 2015–2020 on pohjoiskarjalaisten järjestö- ja yhdistystoimijoiden tahdonilmaus yhteisistä kehittämiskohteista vuosille 2015–2020. Ohjelma täsmentää Pohjois-Karjalan maakuntaliiton POKAT-maakuntaohjelman tavoitteita järjestöjen osalta.

Yhdistysohjelman käynnistäjänä toimi Pohjois-Karjalan Järjestöasiain neuvottelukunta JANE ja toteuttajavastuutahona Pohjois-Karjalan Sosiaaliturvayhdistys. Työskentely toteutettiin erillishankkeena alhaalta ylöspäin etenevänä prosessina. Maakunnan yhdistykset osallistuivat ohjelman toteuttamiseen avoimilla Miun yhdistys -työpajoilla, joita järjestettiin 15. paikkakunnalla, sekä järjestöverkostojen keskusteluissa ja sähköisillä kyselyillä. Ajatuksia ja sisältöjä yhdistysohjelmaan antoi 438 henkilöä ja 310 pohjoiskarjalaista yhdistystä. Yhdistysohjelman toteutumista seuraa Pohjois-Karjalan Järjestöasiain neuvottelukunta JANE.

”Yhdistysohjelma kokoaa paikalliset toimijat yhteiseen kehittämistyöhön, yhteisten päämäärien määrittämiseen, ja nostaa yhdistysten äänen julkiseen keskusteluun. Pohjois-Karjalan yhdistysohjelma on osa maakuntaliiton ohjelmatyötä; ohjelmalla on merkitystä hankerahoit-

tusten ohjautumisessa.”

Katja Asikainen, Pohjois-Karjalan yhdistysohjelman kirjoittaja

Järjestö 2.0: mukana muutoksessa -ohjelma koostuu 17 maakunnallisesta hankkeesta, joissa organisoidaan sote- ja maakuntamallia tukevia rakenteita suomalaisen järjestötoimintaan, sekä seitsemästä digitalisaatiota tukevasta hankkeesta, joissa kehitetään kansalaisten digivalmiuksia. Hankkeet kokoavat maakuntien järjestötoimintaa ja vahvistavat mm. rakenteita, joilla järjestöjen ääntä ja asiantuntemusta saadaan mukaan maakunnan ja kuntien kehittämistyöhön ja päätöksentekoon. Ohjelmaa koordinoi SOSTE ry.

Järjestöystävällinen Pohjois-Pohjanmaa on kampanja, jonka tavoitteena on tarjota kunnille ja maakunnalle, maakuntavaaliehdokkaille sekä järjestöille tietoa siitä, millainen on järjestöystävällinen kunta ja maakunta järjestöjen mielestä. Kampanjasivustolta löytyy tietoa ja esimerkkejä maakunnan ja kuntien mahdollisuuksista toteuttaa järjestöystävällisyyden periaatteita. Kampanjaa koordinoi Pohjois-Pohjanmaan sosiaali- ja terveysturvayhdistyksen hallinnoima Pohjois-Pohjanmaan järjestö rakenne -hanke.

Järjestöystävällinen maakunta

- mahdollistaa kansalaisten aktiivisen osallistumisen,
- tunnistaa ja tunnustaa järjestöt tasavertaisina kumppaneina,
- nimeää järjestöyhdyshenkilön ja kutsuu järjestöt säännöllisesti koolle,
- tarjoaa järjestöjen käyttöön maksuttomia tiloja,
- maksaa järjestöavustuksia,
- kerää ja hyödyntää kansalaisten kokemuksia palveluissaan sekä
- viestii järjestötoiminnasta kansalaisille.

www.jarjestoystavallinen.fi

5 Vinkkejä valmistelijoille



MUISTILISTA VALMISTELUN TUEKSI

Varmista maakuntasi tai kuntasi hyvä yhteistyö järjestöjen kanssa!

1. Tutustu maakuntasi ja alueesi kuntien järjestö- ja kansalaistoimintaan sekä olemassa oleviin järjestöjen ja maakunnan/kunnan välisiin yhteistyörakenteisiin. Järjestöt voivat tukea sinua esimerkiksi asukkaiden osallistamisessa ja kuulemisessa, tiedonkeräämisessä ja palvelujen kehittämisessä.
2. Luo yhteistyörakenteita maakunnan ja järjestökentän välille. Niiden kautta tavoitat maakunnan järjestöt ja asukkaat, ja saat mm. asukkaiden ääntä mukaan maakunnan toimintaan ja päätöksentekoon.
3. Linjaa maakuntien ja järjestöjen yhteistoiminta maakuntastrategiassa. Kun roolit, työnjako ja säännöt ovat selvät, on yhdessä toimiminen helppoa.
4. Kehitä maakunnallinen malli järjestöjen avustamiseen. Järjestöt vapaaehtoisineen tarjoavat apua moniin elämäntilanteisiin. Niiden tukeminen on myös taloudellisesti järkevää.
5. Varmista muutosvaiheessa järjestöjen toimintaedellytysten säilyminen. Järjestöt tarvitsevat toiminnoilleen mm. maakunnan ja kuntien tiloja.
6. Tutki mitä muissa maakunnissa tapahtuu. Hyödynnä yhteistyössä jo kehitettyjä yhteistyömalleja.

”Järjestötoimijat
kohtaavat niitä ihmisiä,
joita maakunta ja
muut toimijat eivät
tavoita.”



Viisas maakunta rakentaa järjestöverkostoja

Millainen maakunta tukee asukkaiden hyvää elämää? Tätä kysymystä on tärkeää miettiä yhdessä. Uuden maakunnan rakentaminen edellyttää uudenlaisten osallisuuden ja vaikuttamisen kanavien luomista. Tässä työssä maakunnat ja järjestöt ovat luontaisia kumppaneita.

Keski-Suomessa olemme edistäneet maakunnan ja järjestöjen välistä yhteistyötä jo kymmenen vuoden ajan Keski-Suomen Järjestöareenan kautta. Järjestöareena on maakuntamme järjestöjen itsenäinen yhteistyöelin, joka tuo maakunnan kehittämistyöhön järjestöjen ääntä ja näkökulmia.

Keski-Suomen 5300 järjestöä toimivat ihmisten arjessa tarjoten mielekästä tekemistä ja paikkoja, joihin kuulua. Järjestötoimijat kohtaavat ja auttavat myös niitä ihmisiä, joita maakunta ja muut toimijat eivät tavoita tai pysty auttamaan.

Viisas maakunta hyödyntää työssään kansalaisjärjestöjen osaamista ja asiantuntijuutta sekä rakentaa tätä tukevia verkostoja ja kumppanuuksia. Tavoitteenamme on luoda Keski-Suomesta hyvinvoinnin ja terveyden edistämisen mallimaakunta yhdessä kansalaisjärjestöjen kanssa. Tämä edellyttää tekoja: maakunnan ja järjestöjen tiivistä vuoropuhelua, säännöllisiä tapaamisia ja asioiden yhdessä eteenpäin viemistä.

Tapani Mattila
Keski-Suomen maakuntajohtaja, muutosjohtaja

Anne Astikainen
järjestöjen muutosagentti, Keski-Suomen vaikuttavat järjestöt -hanke



JÄRJESTÖYSTÄVÄLLINEN MAAKUNTA -TESTI

Testaa kuinka hyvin järjestöystävällisyys toteutuu omassa maakunnassasi. Jokaisesta toteutuneesta asiasta saatte järjestöystävällisyys-pisteen.

1. Maakunnan ja järjestöjen yhteistyöstä linjataan maakuntastrategiassa
2. Kansalaisjärjestöt osallistuvat maakunnan toiminnan ja palvelujen suunnitteluun
3. Maakunnassa on maakunnan ja järjestön yhteistyörakenne
4. Maakunnassa on nimetty järjestöyhdyshenkilö
5. Maakunta varmistaa yhdessä kuntien kanssa, että järjestöt saavat riittävän tuen toimintaansa
6. Maakunta tarjoaa järjestöjen käyttöön maksuttomia tiloja
7. Maakunta viestii monipuolisesti osallistumisen mahdollisuuksista

6–7 pistettä = Onneksi olkoon, maakuntanne järjestöystävällinen!

4–5 pistettä = Hienoa kumppanuutta! Miten yhteistyöstä saisi entistä suunnitelmallisempaa ja tuloksellisempaa?

1–3 pistettä = Hyvä, yhteistyö on jo alullaan. Miten sitä voisi kehittää?

0 pistettä = Tästä on suunta vain eteenpäin. Nyt puhtaalta pöydältä luomaan yhteistyötä. Mistä aloitatte?

Lähteitä

Kirjallisuus ja hallituksen esitykset

Brax, T (2018). Järjestöjen rooli maakunta- ja sote-uudistuksessa. Selvityshenkilön raportti, Tuija ja Brax. Sosiaali- ja terveysministeriön raportteja ja muistioita 26/2018. Sosiaali- ja terveysministeriö. Helsinki 2018.

Hanifi, R (2012). Sosiaalinen pääoma jakautuu epätasaisesti. Tilastokeskus, Hyvinvointikatsaus 4/2012.

HE 15/2017. Hallituksen esitys eduskunnalle maakuntien perustamista ja sosiaali- ja terveydenhuollon järjestämisen uudistusta koskevaksi lainsäädännöksi sekä Euroopan paikallisen itsehallinnon peruskirjan 12 ja 13 artiklan mukaisen ilmoituksen antamiseksi.

HE 96/2018. Hallituksen esitys eduskunnalle laiksi kotoutumisen edistämisestä.

Häkkilä, K & Tourula, M (toim., 2013). Järjestöt ja kunta hyvinvointia edistämässä. Näkökulmia järjestö-kuntayhteistyöhön. SOSTE Suomen sosiaali ja terveys ry. Helsinki 2013.

Isola A-M, Kaartinen H, Leemann L, Lääperi R, Schneider T, Valtari S & Keto-Tokoi A (2017). Mitä osallisuus on? Osallisuuden viitekehystä rakentamassa. Terveiden ja hyvinvoinnin laitos, Työpaperi 33/2017.

Laasanen, Juhani (2016). Vapaaehtoistyön kansantaloudelliset vaikutukset. Raportteja 70. Helsingin yliopisto. Ruralia instituutti.

Lautiola, Hannele (2013). Kumppanuutta kotoittamisen kentillä. Esimerkkejä järjestöjen ja viranomaisten yhteistyöstä kotoittamisessa.

Luukkonen J, Majoinen K & Kuopila A (toim., 2016). Rajapinnoilta yhdyspintoihin - kehittämisaloite kunnan ja maakunnan yhteistyöstä. Suomen Kuntaliitto 2016.

Murto J, Kaikkonen R, Pentala-Nikulainen O, Koskela T, Virtala E, Härkänen T, Koskeniemi T, Jussmäki T, Vartiainen E & Koskinen S. Alueellisen terveys- ja hyvinvointitutkimuksen perustulokset 2010-2016. Verkkojulkaisu: www.thl.fi/ath

Oikeusministeriö (2017). Kohti autonomista ja elinvoimaista kansalaisyhteiskuntaa. Kansalaisyhteiskuntapolitiikan neuvottelukunnan toimintasuunnitelma 2017–2021. Oikeusministeriön julkaisu 49/2017.

Patentti- ja rekisterihallitus (2018). Yhdistykset tarkoitustuokittain (pääluokat) kokonaismäärä, tilanne 18.4.2018.

Sundquist, S & Oulasvirta, L (toim. 2011). Vaikutusten ennakoarviointi kunnallisessa päätöksenteossa. Suomen Kuntaliitto 2011.

Valliluoto, Sari (2014). Vapaaehtoistoiminnan mahdollisuuksista ja esteistä. Kilpailu- ja kuluttajavirasto.

Verkkosivut

<http://alueuudistus.fi/soteuudistus/hyvinvoinnin-edistaminen>

<http://alueuudistus.fi/jarjestot>

<http://alueuudistus.fi/tiekartta/tuki-osallistumiseen-ja-vaaleihin>

www.maaseutupolitiikka.fi/kumppanuus

Tässä oppaassa esitellään malleja maakunnan ja kansalaistoiminnan välisen kumppanuuden rakentamiseksi ja vahvistamiseksi. Yhteistyön hyvät käytänteet ja esimerkit on koottu kansalaisjärjestöiltä ja maakuntavalmistelijoilta eri puolilta Suomea. Opas on suunnattu maakuntavalmistelusta vastaavien viranhaltijoiden, maakuntien ja kuntien osallisuus- ja demokratiavalmistelijoiden, luottamushenkilöiden ja järjestökentän maakunnallisten vaikuttajien työn tueksi. Oppaan ovat tuottaneet yhteistyössä Suomen Kuntaliiton *Aukkaat maakunta- ja sote-uudistuksen keskiöön* -projekti, Kansalaisyhteiskuntapolitiikan neuvottelukunta KANE, SOSTE Suomen sosiaali- ja terveys ry ja Pohjois-Karjalan Sosiaaliturvayhdistys ry.



.....

Suomen Kuntaliitto
Toinen linja 14, 00530 Helsinki
Puh. 09 7711
etunimi.sukunimi@kuntaliitto.fi
www.kuntaliitto.fi
Helsinki 2018