

Kuntien demokratiatilinpäätös

Vaalitilinpäätös

Teemavihko 1

Tilausnumero 1098
www.kunnat.net/kirjakauppa
221 kt
23 sivua

TEKIJÄ
Sari Pikkala

TAITTO
Eila Grym

ISBN 952-213-013-3
© Suomen Kuntaliitto
Helsinki 2005

Suomen Kuntaliitto
Toinen linja 14
PL 200
00101 Helsinki
Puh. (09) 7711
Faksi (09) 771 2291
www.kunnat.net

Esipuhe

Kuntien demokratiatilin päätös

Kunnallinen demokratia ja sen toimivuus ovat kohdanneet viimeksi kuluneina vuosikymmeninä monia haasteita. Kuntien nopeasti muuttuva toimintaympäristö on osoittanut, että kuntademokratian osalta haasteisiin vastaaminen vaatii uusia ja konkreettisia toimenpiteitä sekä voimavarojen kokoamista. Yhteistyö demokratian vahvistamiseksi yhdessä kuntatoimijoiden kanssa on tästä syystä hyvin tärkeää.

Kuntien demokratiatilin päätöshankkeessa kehitetään kuntademokratian tilaa ja toimivuutta arvioivaa mittaristoa. Vuonna 2004 käynnistynyt hanke on osa kansalaisvaikuttamisen politiikkaohjelmaa ja erityisesti sen kansalaisvaikuttamisen ja osallistumisen toimenpidekokonaisuutta.

Demokratiatilin päätöshankkeen tavoitteet voidaan tiivistää seuraavasti:

- kehittää koko kuntakentälle konkreettinen työkalu mitata ja arvioida kunnan demokratian tilaa
- konkretisoida arvioinnin tuloksena mahdollisia toimenpiteitä, joilla demokratian toimivuutta voidaan edistää
- arvioida mittareiden sovellettavuutta kunnissa
- edistää demokratiatilin päätöksen käyttöä kunnissa.

Demokratiatilin päätöshanke on luonteeltaan tutkimuksellisen tiedon ja konkreettisen kuntayhteistyön yhdistelmä, sillä hankekunnat osallistuvat tiiviisti mittareiden rakentamiseen ja soveltamiseen. Tähän kehittämistyöhön sitoutetaan myös kuntien luottamushenkilöitä.

Mittareista pyritään kehittämään selkeitä ja yksinkertaisia. Niiden täytyy olla luonteeltaan helposti sovellettavissa yksittäisten kuntien tarpeisiin. Tulosten tulee olla helposti raportoitavia sekä arvioitavia. Tällä pyritään varmistamaan demokratiatilin päätöksen laaja-alainen käyttöönotto kunnissa ja menetelmän vaikuttavuus kuntademokratian tilan arviointivälineenä. Mittareiden tulee soveltua myös kuntien väliseen vertailuun. Mittariston kehittämisessä tulee kiinnittää huomiota arviointityön pitkäjänteisyyteen ja toistettavuuteen.

Tarkoituksena on, että valtuustokaudella 2005–2008 toteutetaan neljä mittausteemaa, yksi kunakin vuonna.

Hankkeen neljä teemaa ovat:

- syksy 2004–keväät 2005 Kunnallisvaalit
- kevät 2005–keväät 2006 Kuntademokratian toimintatavat
- kevät 2006–keväät 2007 Kuntalaiset ja kunta
- kevät 2007–keväät 2008 Luottamushenkilöt ja viranhaltijat – roolit, yhteistyö ja työnjako kunnissa.

Hankkeen toteutuksesta vastaavat Suomen Kuntaliitto, 12 hankekuntaa ja kansalaisvaikuttamisen politiikkaohjelma.

Kansalaisvaikuttamisen politiikkaohjelma on yksi vuonna 2003 pääministeri Matti Vanhasen hallituksen käynnistämästä neljän poikkihallinnollisen politiikkaohjelman kokonaisuudesta. Kansalaisvaikuttamisen politiikkaohjelma keskittyy toimenpidealueissaan demokratian, kansalaisvaikuttamisen ja osallistumisen, kansalaisyhteiskunnan toimintaedellytysten sekä aktiivisen ja demokraattisen kansalaisuuden kehittämiseen.

Demokratiatilinpäätöshankkeen ensimmäinen mittausteema käsittelee kunnallisvaaleja. Tähän teemavihkoon on koottu konkreettisia neuvoja siitä, miten kunnat voivat “vaalitulinpäätöksen” toteuttaa ja raportoida.

Päivi Kurikka
erityisasiantuntija, demokratiatilinpäätöshankkeesta vastaava
Suomen Kuntaliitto

Sisällysluettelo

Esipuhe	3
Sisällysluettelo	5
Johdanto	6
1. Äänestysaktiivisuus	7
1.A. Äänestysaktiivisuus kunnallisvaaleissa 2004 ja aiemmin	7
1.B. Äänestysaktiivisuus sukupuolen mukaan	9
1.C. Äänestysaktiivisuus äänestysalueittain	9
1.D. Äänestysaktiivisuus ikäryhmittäin	10
1.E. Ulkomaiden kansalaisten äänestysaktiivisuus	12
2. Vaaliosallistumisen edistäminen	12
3. Paikalliset vaaliteemat	13
4. Ehdokkaiden rekrytointi	13
5. Valtuuston kokoonpano ja sen muutokset	14
5.A–C. Valtuustokokoonpano ja sen muutokset puolueetasolla	14
5.D. Valtuustokokoonpanon uusiutuminen henkilötasolla	15
5.E. Valtuustoluopujien osuus	16
6. Sosiaalisen edustavuuden toteutuminen	17
6.A. Ehdokkaiden ja valtuustoon valittujen sukupuolijakauma	17
6.B. Ehdokkaiden ja valtuustoon valittujen ikäjakauma	18
7. Vaalien vaikutus muiden luottamuselinpaikkojen jakoon	19
Liitetaulukot	21

Johdanto

Tämä on kuntien demokratiatilinpäätöshankkeen ensimmäiseen mittausteemaan johdattelleva teemavihko. Aiheena ovat kunnallisvaalit. Vaalit ovat koko kunnallisen demokratian perusta ja siksi niiden vaikutusten arviointi kuntatasolla on tärkeää. Vaaliteemavihkon tavoitteena on tarjota konkreettinen apuvälineenä kunnissa tehtävälle vaaleja koskevalle arvioinnille. Sen pohjalta kunnissa voidaan koota vaaleja, niiden tuloksia ja vaikutuksia arvioivaa tietoa.

Vaalitilinpäätöksessä kerättävien mittareiden tulisi auttaa paikallistamaan kunnallisvaaleihin liittyviä demokratiaongelmia, joita voivat olla äänestysaktiivisuuden alhaisuus tai epätasainen jakautuminen eri kuntalaisryhmissä, uusien ehdokkaiden hankinnan vaikeudet tai istuvien valtuutettujen haluttomuus asettua uudelleen ehdokkaaksi, sosiaalisen edustavuuden vinoumat, muiden luottamuselinpaikkojen miehittäminen toisin kuin vaalien tulos edellyttäisi, äänestäjille tarjottavien poliittisten vaihtoehtojen epäselvyys jne. Mahdollisten ongelmakohtien tunnistaminen antaa kunnan päättäjille eväitä pyrkiä parantamaan tilannetta tulevissa vaaleissa.

Teemavihkoon on kerätty mahdollisia tunnuslukuja ja kysymyksiä, joita vaaliosiossa voidaan selvittää. Ne on jaettu seitsemään pääryhmään:

1. Äänestysaktiivisuus
2. Vaaliosallistumisen edistäminen
3. Paikalliset vaaliteemat
4. Ehdokkaiden rekrytointi
5. Valtuuston kokoonpano ja sen muutokset
6. Sosiaalisen edustavuuden toteutuminen
7. Vaalien vaikutus muiden luottamuselinpaikkojen jakoon.

Vaaleihin liittyviä tilastoja on saatavissa kunkin kunnan keskusvaalilautakunnalta. Toisaalta myös esim. Tilastokeskuksen (www.tilastokeskus.fi), Suomen Kuntaliiton (www.kunnat.net) ja oikeusministeriön (www.vaalit.fi) internetsivuilla on tarjolla kuntakohtaisia vaalitietoja. Jäljempänä, kunkin indikaattorin käsittelyn yhteydessä, on tarkempia viittauksia näihin ilmaiskäytössä oleviin tilastolähteisiin. Syksyn 2004 kunnallisvaalien aikaan ja pari kuukautta vaalien jälkeen myös Ylen vaalisivustolla (www.yle.fi/vaalit) oli runsaasti hyödyllistä kuntakohtaista tietoa, mutta valitettavasti sivusto ei enää ole käytettävissä.

Teemavihossa annetaan myös esitystapaa koskevia vinkkejä. Nämä raportointiesimerkit on tarkoitettu helpottamaan vaalitilinpäätöksen työstämistä kunnissa. Liitetaulukoissa on lisäksi koko maata koskevia ja kuntakokoluokittaisia tilastotietoja, joita vaalitilinpäätöstä kokoavat kunnat voivat käyttää vertailuaineistona. Liitetaulukoissa käytetty kuntakokoluokitus seuraa valtuustokoon määrittäviä asukaslukurajoja.

Vaalitilinpäätökseen kootut tiedot tarjoavat pohjan kunnan luottamushenkilö- ja viranhaltijaorganisaatiossa tehtävälle arvioinnille vaalidemokratian tilasta ja näkymistä. Vaalitilinpäätöksellä on myös tiedonvälitystehtävä. Kunnan vaalitilinpäätöksen tulisi olla julkinen ja kaikkien asiasta kiinnostuneiden kuntalaisten saatavissa esim. kunnan kotisivuilla.

Teemavihon on laatinut tutkija Sari Pikkala Åbo Akademista.

1. Äänestysaktiivisuus

Laskeva äänestysaktiivisuus on jo pitkään jatkunut trendi. Kunnallisvaaleissa koettiin varsinainen romahdus vuonna 1996, kun äänestäneiden osuus laski kymmenellä prosenttiyksilöllä vuoden 1992 vaaleista. Alamäki jatkui vielä vuoden 2000 vaaleissa, jolloin enää 56 prosenttia äänioikeutetuista kävi urnilla. Syksyn 2004 kunnallisvaaleissa äänestysprosentin lasku taittui, mutta äänestäneiden osuus jäi silti koko maan tasolla alle 60 prosentin. Äänestysaktiivisuus ja sen vaihtelu äänioikeutettujen sosiaalisen taustan mukaan on itseoikeutettu vaalitulinpäätöksen osa: Kuinka suuri osa äänioikeutetuista äänestää kunnallisvaaleissa? Miten vaaliosallistuminen on kunnassa kehittynyt? Ketkä äänestävät ja ketkä jättävät äänestämättä – onko alhainen/korkea äänestysaktiivisuus paikannettavissa tiettyihin ryhmiin tai tietyille alueille?

TUNNUSLUVUT

Äänestysaktiivisuus = äänestäneiden osuus äänioikeutetuista, %

1.A Äänestysaktiivisuus kunnallisvaaleissa 2004 ja aiemmin, %

1.B Äänestysaktiivisuus sukupuolen mukaan 2004, %

1.C Äänestysaktiivisuus äänestysalueittain 2004, %

1.E Äänestysaktiivisuus iän mukaan (erityisesti nuoret) 2004, %

1.D Äänestysaktiivisuus ulkomaalaisväestön osalta 2004, %

1.A. Äänestysaktiivisuus kunnallisvaaleissa 2004 ja aiemmin

Äänestysaktiivisuuden kunnittaiset vaihtelut ovat suuria: Iniössä kunnallisvaalien 2004 äänestysprosentti nousi peräti 89 prosenttiin, kun toisessa ääripäässä, Kajaanissa, vain 51 prosenttia äänioikeutetuista käytti oikeuttaan. Vaaliosallistuminen on yhteydessä kuntakokoon. Pienissä kunnissa äänestetään yleensä vilkkaammin kuin suurissa asutuskeskuksissa.

Tilastolähteitä

<http://www.tilastokeskus.fi/statfin> > Vaalit > Kunnallisvaalit > Kunnallisvaalit 1976-2004: Mahdollisuus poimia tietoja kunta- ja vaalipiirikohtaisia tietoja äänestysaktiivisuudesta

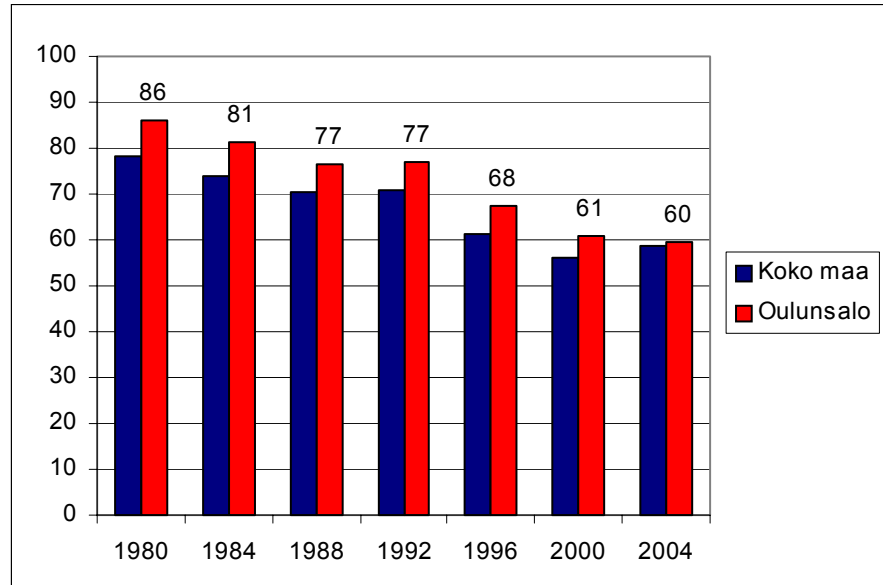
<http://www.vaalit.fi> > Kunnallisvaalit > Tulostiedot > Äänestysaktiivisuus: Luettelo, jossa kuntakohtaiset tiedot äänestysaktiivisuudesta 2004, erikseen ennakoon ja vaalipäivänä äänestäneet

<http://www.kunnat.net> > Tilastot > Vaalit > Kuntavaalit Manner-Suomessa > Kuntavaalien 2004 ja 2000 äänestysprosentti ja valtuustopaikat kunnittain (Excel-taulukko)

Raportointiesimerkki 1.A.1: Oulunsalo

Oulunsalossa äänestysaktiivisuus on kaikissa 1980- ja 1990-luvun kunnallisvaaleissa ollut korkeampi kuin maassa keskimäärin. Vuoden 2000 vaaleissakin eroa oli viitisen prosenttiyksikköä. Koko maan tasolla pitkään jatkunut äänestysaktiivisuuden lasku taittui syksyn 2004 vaaleissa. Oulunsalossa alamäki sen sijaan jatkui. Äänestysprosentti on enää vajaan prosenttiyksikön verran koko maan lukua korkeampi.

Kuvio 1.A.1. Äänestysaktiivisuus (%) kunnallisvaaleissa 1980–2004

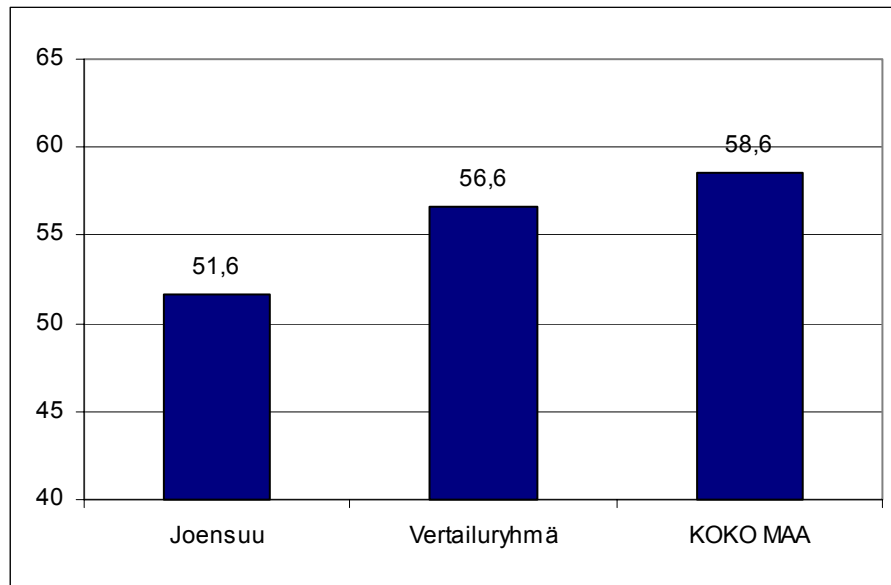


Koko maata koskevat vertailutiedot, ks. liitetaulukko 1.

Raportointiesimerkki 1.A.2: Joensuu (vertailuryhmä = 30 001–60 000 asukkaan kunnat)

Joensuussa vain vähän yli puolet (51,6 %) äänioikeutetuista äänesti vuoden 2004 kunnallisvaaleissa. Osuus on selvästi alhaisempi kuin vastaavan kokoisissa kaupungeissa keskimäärin.

Kuvio 1.A.2. Äänestysaktiivisuus (%) vuoden 2004 kunnallisvaaleissa



Kuntakokoluokittaiset vertailutiedot, ks. liitetaulukko 2.

1.B. Äänestysaktiivisuus sukupuolen mukaan

Naisten äänestysaktiivisuus nousi kunnallisvaaleissa miesten äänestysaktiivisuuden tasolle 1980-luvulla. Sen jälkeen naiset ovat äänestäneet miehiä ahkerammin. Vuoden 2004 kunnallisvaaleissa naisten äänestysprosentti oli lähes kaikissa maamme kunnissa korkeampi kuin miehillä.

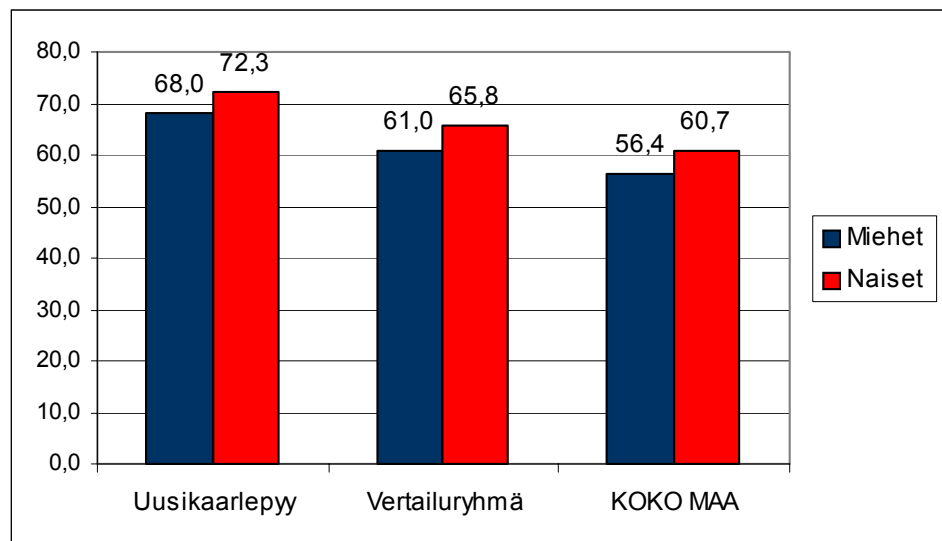
Tilastolähteitä

<http://www.tilastokeskus.fi/statfin> > Vaalit > Kunnallisvaalit > Kunnallisvaalit 2004: Mahdollisuus poimia tietoja kunta- ja vaalipiirikohtaisia tietoja naisten ja miesten äänestysaktiivisuudesta kunnallisvaaleissa 2004

Raportointiesimerkki 1.B: Uusikaarlepyy (vertailuryhmä = 4 001–8 000 asukkaan kunnat)

Uudessakaarlepyyssä äänestäneiden osuus on sekä naisilla että miehillä korkeampi kuin muissa 4 000–8 000 asukkaan kunnissa. Naiset äänestävät miehiä aktiivisemmin, eroa on yli neljä prosenttiyksikköä. Tässä suhteessa Uusikaarlepyy ei ole poikkeus, naisten äänestysprosentti on lähes kaikissa maamme kunnissa korkeampi kuin miehillä.

Kuvio 1.B. Äänestysaktiivisuus (%) sukupuolen mukaan kunnallisvaaleissa 2004



Kuntakokoluokittaiset vertailutiedot, ks. liitetaulukko 2.

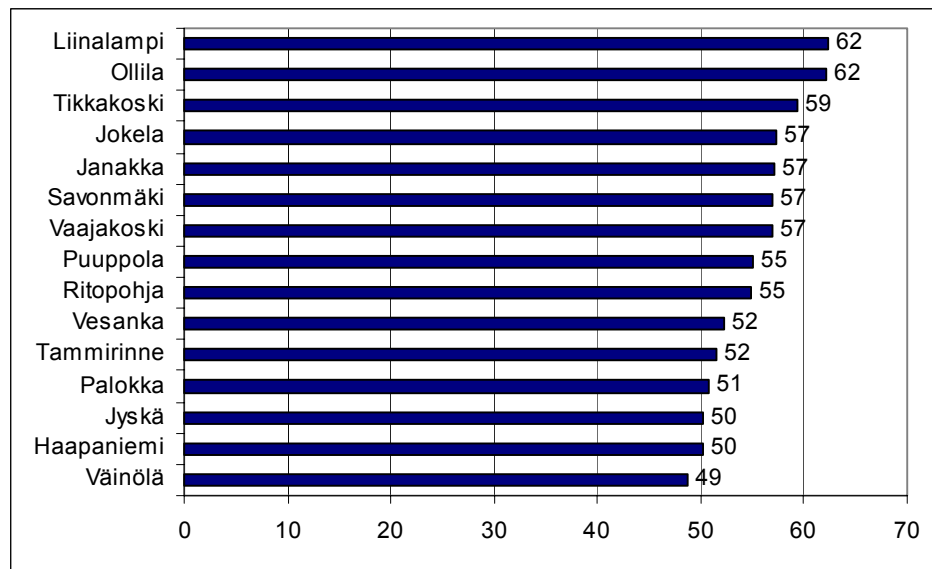
1.C. Äänestysaktiivisuus äänestysalueittain

Useimmat kunnat on jaettu äänestysalueisiin. Äänestysaluekohtainen tarkastelu on mielekästä varsinkin silloin, kun äänestysalueiden väestörakenne (väestön sosioekonominen asema) poikkeavat toisistaan. Äänestysalueiden rajat eivät aina ole yhtenevät tilastoinnissa käytettävien aluejaotusten kanssa. Vaikka eri äänestysalueilla asuvasta väestöstä ei olisikaan saatavissa tilastofaktaa, voidaan hyvää paikallistuntemusta käyttää hyväksi äänestysaktiivisuuden alueellisia eroja koskevissa pohdinnoissa.

Oman kiinnostavan erityistapauksensa muodostavat kunnat, jotka ovat yhdistyneet edellisen vaalikauden aikana tai yhdistyvät vuoden 2005 alusta. Mikäli äänestysaluejako seuraa vanhoja kuntarajoja, voidaan vuoden 2004 alueellista äänestysaktiivisuutta verrata tilanteeseen vuonna 2000, jolloin kunnat olivat vielä itsenäisiä.

Esimerkkikuvio 1.C: Jyväskylä maalaiskunta

Kuvio 1.C. Äänestysaktiivisuus (%) äänestysalueittain vuoden 2004 kunnallisvaaleissa



1.D. Äänestysaktiivisuus ikäryhmittäin

Vaalitutkimukset ovat toistuvasti osoittaneet, että äänestysaktiivisuus on vähäisintä nuorimmissa äänioikeutettujen ikäluokissa. Ikäryhmittäisiä tietoja äänestysaktiivisuudesta ei saada virallisista tilastoista, vaan asian selvittäminen edellyttää, että äänestäneet ja äänestämättä jättäneet kirjataan kunnan vaaliluetteloista tukkimiehen kirjanpidolla. Luonnollisesti sekä ennakkoon ja varsinaisena vaalipäivänä äänestäneiden tiedot on käytävä läpi. Varsinkin suuremmissa kunnissa kaikki äänioikeutetut kattava ikäryhmittäinen tarkastelu on kuitenkin suuren työmäärän takia epärealistinen tavoite. Tarkasteltavaksi voidaan tällöin valita vain osa kunnan äänestysalueista. Äänestysalueotoksen valinnassa on kiinnitettävä huomiota edustavuuteen – tarkasteltavien alueiden yhdessä tulisi sijoittua lähelle kunnan kokonaisäänestysaktiivisuutta. Otokseen voidaan valita esim. kolme äänestysaluetta: 1) alue, jolla äänestysaktiivisuus on lähinnä kunnan kokonaisäänestysaktiivisuutta, 2) alue, jolla on korkein äänestysaktiivisuus sekä 3) alue, jolla on alhaisin äänestysaktiivisuus. Äärialueiden (2 ja 3) kohdalla on kuitenkin varmistuttava siitä, ettei alue ole täysin muista poikkeava. Ei ole mielekasta valita otokseen aluetta, johon on koottu esim. kaikki kunnan osoitteettomat ja laitoksissa asuvat äänioikeutetut.

Nuoret ikäluokat ovat ikäryhmittäisen tarkastelun keskiössä. “Nuori” voidaan kuitenkin määritellä monella eri tavalla. Esimerkiksi nuorisotyölaissa nuorella viitataan alle 30-vuotiaisiin. Vertailu aiemmin tehtyihin vaalitutkimuksiin taas edellyttäisi, että nuoreksi luettaisiin alle 25-vuotiaat. Erilaisten vertailumahdollisuuksien turvaamiseksi ehdotamme äänestysaktiivisuuden ikäryhmittäiseen tarkasteluun melko tiheää ikäluokitusta:

	a	b	c	d	e	f
Ikä vuoden 2004 lopussa	18–24-v	25–29-v	30–39-v	40–49-v	50–64-v	65-v
Syntymävuosi	1980–86	1981–75	1974–65	1964–55	1954–45	–1944

Mikäli ehdotettu luokitus tuntuu liian tiheältä, voidaan kaikki tai osa luokista c–f yhdistää. Pääasia on, että vanhempien ikäluokkien äänestysaktiivisuus on mukana vertailutietona.

Raportointiesimerkki 1.D: Tampere

Kyselytutkimukset ovat toistuvasti osoittaneet, että äänestysaktiivisuus on vähäisintä nuorimmissa äänioikeutettujen ikäluokissa. Ikäryhmittäisiä tietoja äänestysaktiivisuudesta ei saada virallisista tilastoista. Asiaa voidaan selvittää vain tukkimiehen kirjanpidolla laskemalla äänestäneet ja äänestämättä jättäneet kunnan vaaliluetteloista. Tampereella on lähes 167 000 äänioikeutettua. Kaikki äänioikeutetut kattavan ikäryhmittäisen tarkastelun edellyttämä työmäärä olisi kohtuuttoman suuri. Tästä syystä selvityksen kohteeksi on valittu kolme äänestysaluetta. Valintaperusteena on käytetty alueen äänestysaktiivisuutta. Mukana on huonoin, paras ja lähinnä kaupungin keskiarvoa oleva alue. Tarkastelussa erotetaan kolme eri ikäryhmää: 18–24-vuotiaat, 24–29-vuotiaat ja 30 vuotta täyttäneet.

Tarkasteltaviksi valitut äänestysalueet:

Äänestysalue 21: Härmälän koulu

Härmälässä äänestettiin vuoden 2004 kunnallisvaaleissa laiskemmin kuin muilla alueilla. Äänestäneiden osuus oli 50 %. Härmälä on keskimääräistä korkeamman työttömyyden aluetta. Myös väestön koulutus- ja tulotaso jäävät alle kaupungin keskiarvon.

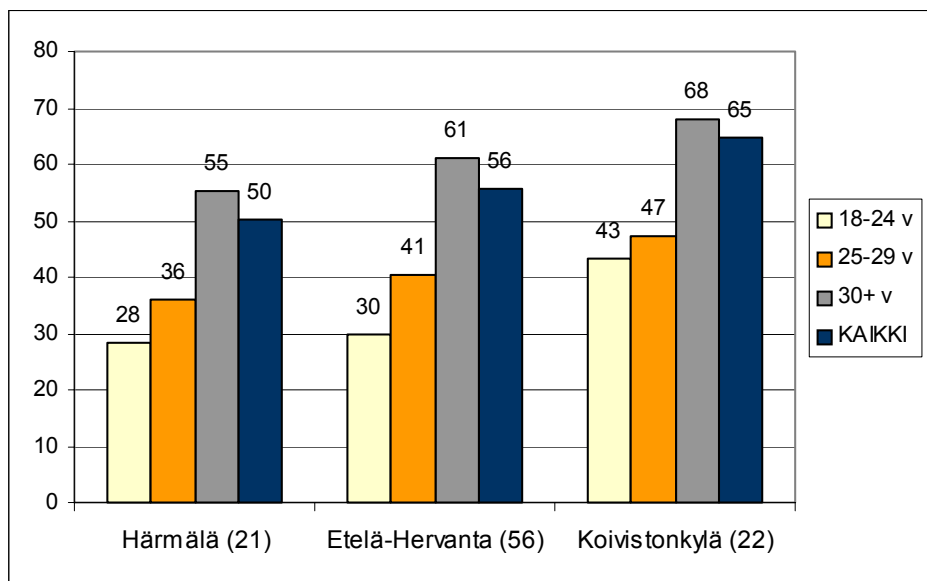
Äänestysalue 56: Etelä-Hervannan koulu

Hervannan yli 20 000 asukkaan lähiössä on kolme äänestysaluetta. Valitulla äänestysalueella äänestysaktiivisuus on sama kuin kaupungissa yhteensä (56 %). Vasemmisto on siellä vahvoilla – sosialististen puolueiden kunnallisvaaleissa saama kannatus ylittää 50 prosentin rajan. Hervannassa työttömyysaste on korkeampi ja niin tulotaso kuin koulutustasokin alempi kuin kaupungissa keskimäärin.

Äänestysalue 22: Koiviston koulu

Koivistonkylä jakautuu kahteen äänestysalueeseen. Äänestysalue 22:ssa on kaupungin korkein äänestysprosentti (65 %). Se on kokoomuksen vahvaa aluetta (ks. taulukko 1.D). Koivistonkylä on omistusasumis- ja pientalovaltainen alue melko lähellä keskustaa (4 km). Väestön koulutus- ja tulotaso on alueella keskimääräistä korkeampi.

Kuvio 1.D. Kunnallisvaalien 2004 äänestysaktiivisuus (%) ikäryhmittäin kolmella äänestysalueella



Tampereen nuorten äänestysinto näyttää odotettuakin heikommalta. Härmälän äänestysalueella asuvista alle 25-vuotiaista äänioikeutetuista vain 28 % vaivautui urnille. Tilanne ei ole paljon parempi Etelä-Hervannassa, jossa vastaava osuus on 30 %. Kummassakin nuorimman ikäryhmän äänestysprosentti jää noin puoleen

30 vuotta täyttäneiden luvuista. Koivistonkylässä, jossa äänestäneiden osuus on kokonaisuutena korkea, nuorimpien ja yli kolmekymppisten välinen ero on jonkin verran pienempi.

Kaikilla kolmella äänestysalueella 25–29-vuotiaiden äänestysaktiivisuus on korkeampi kuin nuorimman ikäryhmän edustajilla. Äänestäneiden osuus jää 25–29-vuotiaillakin kuitenkin 15–20 prosenttiyksikköä 30 vuotta täyttäneiden vastaavaa osuutta alhaisemmaksi. On vaikea ennustaa, missä määrin vaalidemokratiaa selvästi vieroksuva nuorin ikäluokka aktivoituu iän karttuessa. Saattaa olla, että aiempaa suurempi osa nuorista jää lopullisesti vaaliosallistumisen suhteen ulkopuoliseksi. Härmälän ja Hervannan osalta tuloksia voidaan hyvällä syyllä pitää hälyttävinä.

Taulukko 1.D. Tilastotietoja Härmälästä, Hervannasta ja Koivistonkylästä

	Härmälä	Hervanta*	Koivistonkylä*
Tilastotietoa väestöstä			
Työttömyysaste 2002 (%)	17.8	17.4	9.4
Korkea-asteen tutkinnon suorittaneet (%)	26.5	21.4	32.8
Tulonsaajien keskitulot e/vuosi	19 510	16 744	24 466
Suurimpien puolueiden kannatus 2004			
Sosialistiset puolueet yhteensä (%)	45	51	38
VAS (%)	15	12	11
SDP (%)	25	36	24
VIHR (%)	16	9	8
KOK (%)	22	21	32

* "Tilastotietoa väestöstä" -kohdan tiedot koskevat koko kaupunginosaa, mutta tiedot puolueiden kannatuksesta kunnallisvaaleissa 2004 koskevat vain valittuja äänestysalueita Hervannassa ja Koivistonkylässä.

1.E. Ulkomaisten kansalaisten äänestysaktiivisuus

Kunnallisvaaleissa äänioikeutettuja ovat myös muiden Euroopan unionin jäsenvaltioiden sekä Islannin ja Norjan kansalaiset, joilla on kotikunta Suomessa. Muilla ulkomaalaisilla on äänioikeus, edellyttäen että henkilöllä on ollut kotikunta Suomessa yhtäjaksoisesti vähintään kahden vuoden ajan. Kunnat syöttävät vaalien jälkeen valtakunnalliseen vaalitietojärjestelmään tiedot ulkomaan kansalaisten äänestysaktiivisuudesta. Ulkomaan kansalaiset on jaettu kolmeen ryhmään: 1) EU-maat, 2) Islanti ja Norja ja 3) muut. Tieto ulkomaalaisten äänestysaktiivisuudesta on siis saatavissa kuntien keskusvaalilautakunnilta. Kunnissa, joissa ulkomaalaisväestön osuus on marginaalinen, ei myöskään ulkomaalaisväestön äänestysaktiivisuuden sisällyttäminen vaalitulinpäätökseen ole tarpeellista.

2. Vaaliosallistumisen edistäminen

Vaalitulinpäätökseen on paikallaan kirjata toimenpiteet, joita kunta on käyttänyt äänestysaktiivisuuden lisäämiseksi tai muutoin kunnallisvaalien merkityksen korostamiseksi. Onko kunta ottanut käyttöön tavanomaisesta poikkeavia ennakkoäänestyspaikkoja? Onko kunta järjestänyt tapahtumia tai kampanjoita äänestysaktiivisuuden lisäämiseksi? Onko vaaliedottamiseen panostettu?

3. Paikalliset vaaliteemat

Vaaleissa vaikuttaminen voi olla "takautuvaa". Valitsijat arvioivat mennyttä vaalikautta ja palkitsevat vaaleissa niitä ryhmiä tai henkilöitä, joiden toimintaan ollaan tyytyväisiä. Ne, joiden toiminta ei tyydytä, saavat rangaistuksensa äänimäärän vähentymisenä. Toisaalta vaaleissa vaikuttaminen saattaa olla eteenpäin suuntautuvaa. Valitsija punnitsee eri puolueiden tai henkilöiden esittämiä vaihtoehtoja ja linjauksia ja valitsee sen, joka parhaiten vastaa hänen tarpeitaan ja mieltymyksiään.

Jotta nämä vaalivaikuttamisen oppikirjamallit voisivat toteutua, on äänestäjillä oltava tietoa valintansa pohjaksi. Takautuva vaikuttaminen edellyttää, että päätöksenteko ja tiedottaminen on ollut niin avointa, että valitsijat pystyvät arvioimaan eri ryhmien (tai henkilöiden) harjoittamaa politiikkaa. Eteenpäin suuntautuva vaikuttaminen edellyttää, että vaaleissa ehdolla olevat esittävät selkeitä ja ymmärrettäviä vaihtoehtoja, joiden välillä valinta on mielekästä tehdä.

Olisi tärkeää, että vaalitulinpäätöksen yhteydessä pohdittaisiin, missä määrin nämä edellytyksen täyttyvät. Onko poliittisilla ryhmillä omia, toisistaan poikkeavia vaaliteemoja, jotka houkuttelisivat valitsijoita ottamaan kantaa eri vaihtoehtoihin? Tällaista arviota ei voi tehdä virkamiestyönä, vaan mukana täytyisi olla luottamushenkilöitä eri poliittisista ryhmistä. Yksi mahdollinen tapa olisi pyytää kultakin valtuustopaikkoja saanutta ryhmää listaamaan omat tavoitteensa syksyn kunnallisvaaleissa ja arvioimaan, miten hyvin ne ovat pystyneet erottumaan muista ryhmistä ja tuomaan tavoitteitaan esille ennen vaaleja. Ulkopuolisen arvion saaminen olisi arvokas lisä. Paikallislehdellä olisi todennäköisesti melko hyvät edellytykset arvioida, ovatko puolueet pystyneet tarjoamaan valitsijoille selkeitä vaihtoehtoja.

Edelleen pohtimisen arvoinen kysymys on, missä määrin puolueiden paikalliset vaaliteemat heijastuvat uuden valtuuston strategiatyöhön.

4. Ehdokkaiden rekrytointi

Kunnallisvaalien luonne vaihtelee kunnan ominaisuuksien, ennen muuta kunnan koon mukaan. Suurissa kunnissa ehdokkaita asettavia ryhmiä on paljon, pienimmissä äänestäjille on tarjolla ehdokkaita vain muutamasta ryhmästä. Kukin puolue tai vaaliliitto saa asettaa puolitoistakertaisen määrän ehdokkaita valtuustokokoon nähden. Monessa kunnassa suurtenkin puolueiden listat jäävät vajaiksi.

Joissakin kunnissa ehdokkaiden lukumäärä on moninkertainen suhteessa valtuustopaikkoihin, joissakin suurin osa ehdokkaaksi asettuneista pääsee valtuustoon. Pienissä kunnissa valtuutettuja on asukaslukuun nähden huomattavasti enemmän kuin suurissa kaupungeissa. Näiden seikkojen huomiominen vaalitulinpäätöksessä sijoittaa kunkin kunnan laajempaan kontekstiin.

TUNNUSLUVUT
4.A Ehdokkaita asettaneiden ryhmien lukumäärä 2004 ja aiemmin
4.B Ehdokkaiden lukumäärä 2004 ja aiemmin
4.C Ehdokkaiden lukumäärä suhteessa valtuustopaikkoihin 2004
4.D Valtuustojäsenten lukumäärä suhteessa kunnan asukaslukuun 2004

Tilastolähteitä

<http://www.vaalit.fi> > Kunnallisvaalit > Vaalikelpoisuus ja ehdokasasettelu > Ehdokaslistojen yhdistelmät vuoden 2004 kunnallisvaaleissa: Kuntavalikko, jonka alla ehdokkaat puolueen/valitsijayhdistyksen mukaan

<http://tilastokeskus.fi/vaalit> > Kunnallisvaalit > Taulukot > Ehdokkaiden lukumäärä puolueittain vaalipiirin ja kunnan mukaan kunnallisvaaleissa 2004 (Excel-taulukko)

<http://tilastokeskus.fi/vaalit> > Kunnallisvaalit > Taulukot > Ehdokkaiden lukumäärä vaalipiireittäin, kunnittain ja puolueittain kunnallisvaaleissa 2000 (Excel-taulukko)

5. Valtuuston kokoonpano ja sen muutokset

Suuret muutokset valtuustojen kokoonpanossa heijastelevat todennäköisesti valitsijoiden tyytymättömyyttä päättäjiin ja halua muutokseen. Pysyvyyden voidaan ajatella merkitsevän, että valitsijat antavat tukensa edellisellä kaudella harjoitetulle kunnallispolitiikalle. Millaiset puolueiden voimasuhteet ovat uusissa valtuustoissa? Muuttivatko puolueiden kannatusluvut edellisiin kunnallisvaaleihin verrattuna? Tuliko valtuustoon ryhmiä, jotka eivät aikaisemmin ole olleet edustettuina?

Puoluetason lisäksi on tärkeää kiinnittää huomiota valtuustokokoonpanojen henkilömuutoksiin. Henkilötasolla uusiutumista tapahtuu yhtäältä edellisen kauden valtuutettujen luopuessa valtuustotyöstä vapaaehtoisesti. Korkea luopujamäärä voi kieliä edustuksellisen demokratian ongelmista kunnassa. Joissakin kunnissa taas luopumisbuumi on tulkittavissa sukupolvenvaihdokseksi, kun pitkään mukana olleet kunnallispolitiikan veteraanit tekevät tilaa nuoremmille. Luonnollisesti myös äänestäjien valinnat vaikuttavat henkilötason muutoksiin: suurin osa edellisen kauden valtuutetuista yleensä uudistaa valtakirjansa, mutta osa putoaa, kun äänisaalis ei enää riitä valtuustopaikkaan. Äänestyspäätösten on todettu nykyisin painottuvan aiempaa enemmän henkilöön puolueen sijasta. Edelleen valtuustojen henkilötason muutoksiin vaikuttavat joissakin kunnissa valtuustojen jäsenmäärän muutokset. Miten suuri osa vaaleissa valituista valtuutetuista on uusia? Miten suuri osa istuvista valtuutetuista luopuu? Moniko vaaleissa ehdolle asettunut istuva valtuutettu putosi?

TUNNUSLUVUT

Valtuustokokoonpano ja sen muutokset: puoluetaso

- 5.A Puolueiden voimasuhteet (paikkajako) uusissa valtuustoissa
- 5.B Puolueiden voimasuhteiden muutokset edelliseen vaalikauteen verrattuna
- 5.C Puolueiden kannatuksen muutokset edelliseen vaalikauteen verrattuna

Valtuustokokoonpano ja sen muutokset: henkilötaso

- 5.D Valituista valtuutetuista uusia (=ei valtuustossa 2001-2004), lukumäärä ja osuus
- 5.E Valtuustoluopujat (=istuvat valtuutetut, jotka eivät enää ehdokkaana), lukumäärä ja osuus

5.A–C. Valtuustokokoonpano ja sen muutokset puolueetasolla

Kunnallisvaalit tuovat yleensä jonkin asteisia muutoksia valtuustojen paikkajakoon. On harvinaista, että puolueiden voimasuhteet pysyvät täsmälleen samoina. Toisaalta myös kovin suuret heilahdukset puolueiden paikkajaossa ovat harvinaisia.

Tilastolähteitä

<http://www.kunnat.net> > Tilastot > Vaalit > Kuntavaalit Manner-Suomessa > Aikasarjat > Kuntavaalien 2004 ja 2000 äänestysprosentti ja valtuustopaikat kunnittain (Excel-taulukko)

<http://www.tilastokeskus.fi/statfin> > Vaalit > Kunnallisvaalit 2004 > Puolueiden ja ryhmien kannatus: Mahdollisuus poimia puolueiden/ryhmien suhteellista kannatusta koskevat tiedot kunnittain ja äänestysalueittain

Esimerkkitaulukko 5.A-C: Helsinki

Taulukko 5.A-C. Puolueiden valtuustopaikat ja kannatus 2004

	Valtuustopaikat			Äänet	
	%	Lkm	Muutos 00	%	Muutos 00
KOK	29.4	25	0	28.2	-0.7
SDP	24.7	21	3	23.4	+2.9
VIHR	20.0	17	-4	19.9	-3.6
VAS	9.4	8	1	8.9	+0.7
RKP	7.1	6	0	7.6	0.0
KESK	4.7	4	0	5.4	+0.8
KD	2.4	2	-1	2.8	-0.7
PS	1.2	1	1	1.6	+1.6
SKP	1.2	1	1	0.8	+0.2
Vaihtoehtoväki	0	0	0	0.6	+0.5
Vapaan Suomen Liitto	0	0	0	0.3	+0.3
Köyhien Asialla	0	0	0	0.2	+0.2
Valitsijayhdistys Walid Hammoud	0	0	0	0.2	+0.2
Liberaalit	0	0	0	0.2	+0.2
Kommunistinen Työväenpuolue	0	0	0	0.0	-0.4
Lokakuun leppoisa yhteislista	0	0	0	0.0	0.0
Yhteisvastuu puolue	0	0	0	0.0	0.0

Raportointiesimerkki, ks. Lankinen, Markku (2004): Kunnallisvaalit Helsingissä vuonna 2004, http://www.hel.fi/Tietokeskus/julkaisut/pdf/04_11_05_Lankinen_vj29.pdf

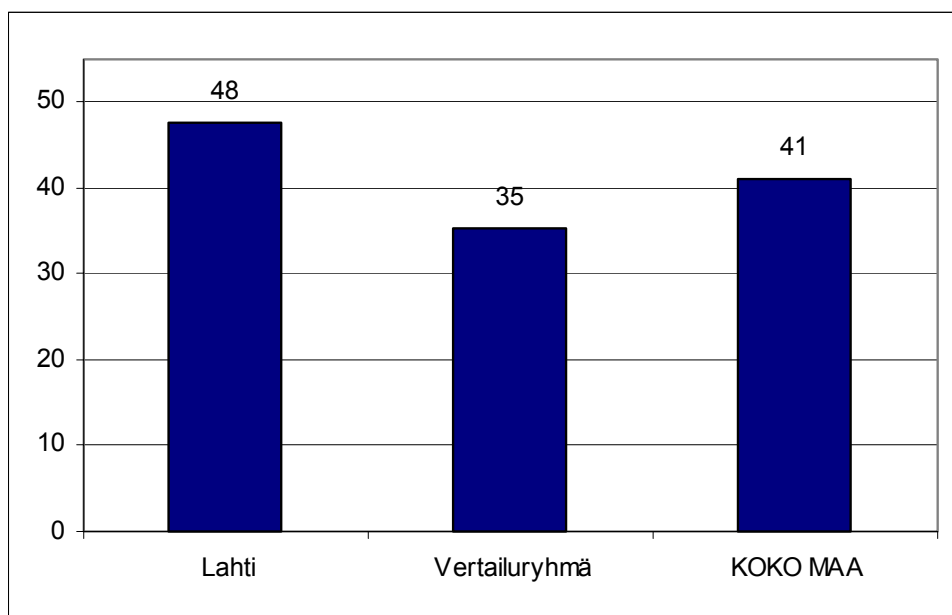
5.D. Valtuustokokoonpanon uusiutuminen henkilötasolla

Valtuustojen henkilökokoonpanot uusiutuvat vaalien yhteydessä - toisissa kunnissa enemmän ja toisissa vähemmän. Noin joka viidennessä kunnassa valittiin syksyn 2004 vaaleissa valtuusto, jonka jäsenistä yli puolet oli uusia. Kaikista vuoden 2004 vaaleissa valituista 41 prosenttia oli henkilöitä, jotka eivät olleet valtuutettuna edellisellä vaalikaudella.

Raportointiesimerkki 5.D: Lahti (vertailuryhmä = 60 001–120 000 asukkaan kunnat)

Lahdessa vuoden 2004 kunnallisvaalit uudistivat kunnanvaltuustoa rajusti. Liki puolet, 28 valtuutettua 59:stä, oli uusia. Osuus on huomattavasti korkeampi kuin muissa suurissa kaupungeissa. Kaikkiaan 42 edellisen kauden valtuutettua tavoitteli valtuustopaikkaa, mutta vain 31 heistä valittiin uuteen valtuustoon.

Kuvio 5.D. Vuonna 2004 valituista valtuutetuista uusia (=ei valtuutettuna kaudella 2001–2004), %



Kuntakokoluokittaiset vertailutiedot, ks. liitetaulukko 3.

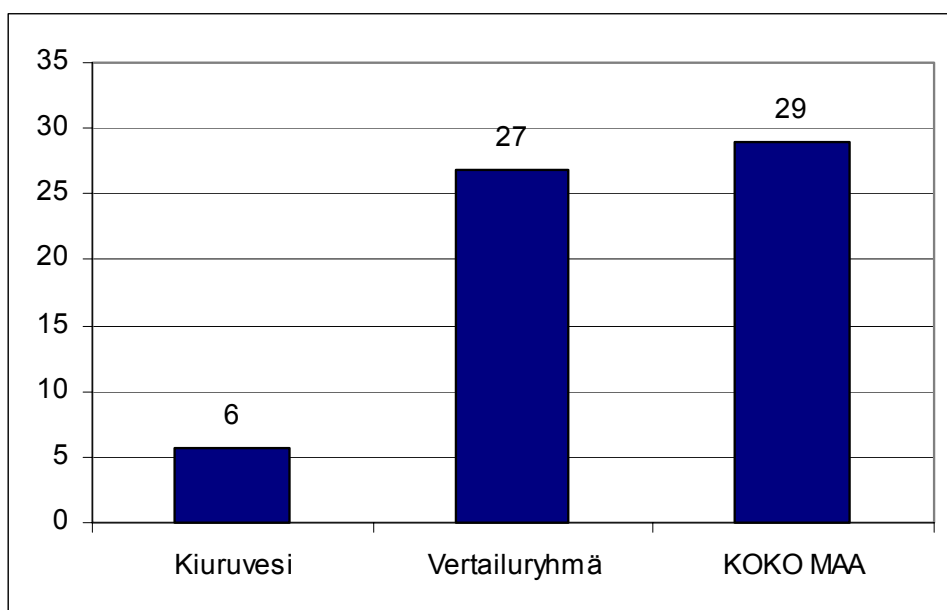
5.E. Valtuustoluopujien osuus

Valtuustokauden 2001-2004 lopussa valtuutettuna toimineista noin 30 prosenttia ei asettunut ehdokkaaksi syksyn 2004 kunnallisvaaleissa. Luopujien osuus kuitenkin vaihtelee kunnittain. Suhteellinen luopujaosuus on suurempi pienissä kunnissa.

Raportointiesimerkki 5.E: Kiuruvesi (vertailuryhmä = 8 000-15 000 asukkaan kunnat)

Kiuruvedellä 33 valtuustokauden 2001-2004 valtuutettua oli ehdolla uudelle vaalikaudelle syksyn 2004 kunnallisvaaleissa. Vain kaksi (6 %) istuvaa valtuutettua puuttui ehdokaslistoilta. Luopujien osuus on poikkeuksellisen pieni. Koko maan tasolla 29 prosenttia edellisen kauden valtuutetuista luopui paikastaan vapaaehtoisesti vuoden 2004 vaaleissa.

Kuvio 5.E. Valtuustoluopijat 2004, %



Kuntakokoluokittaiset vertailutiedot, ks. liitetaulukko 4.

6. Sosiaalisen edustavuuden toteutuminen

Vaalitutkimusten perusteella tiedämme, että kansalaisten edustajat eivät ole kansa pienoiskoossa. Sukupuoli, ikä ja yhteiskunnalliset tai taloudelliset resurssit vaikuttavat siihen, ketkä valikoituvat ehdokkaaksi ja siitä edelleen edustajiksi. Näin on myös kunnallisvaaleissa. Ketkä äänioikeutetut valikoituvat kunnallisvaaliehdokkaiksi ja ehdokkaista edelleen valtuutetuiksi? Mitkä ryhmät ovat yliedustettuja ja mitkä ali-edustettuja?

TUNNUSLUVUT

- 6.A Ehdokkaiden ja valtuustoon valittujen sukupuolijakauma (%)
- 6.B Ehdokkaiden ja valtuustoon valittujen ikäjakauma (%)
- 6.C Valtuustoon valituista oman kunnan palveluksessa (%)
- 6.D Valtuustoon valituista kuntasektorin palveluksessa (%)
- 6.E Valtuustoon valituista ulkomaan kansalaisia (%)

Ehdokkaiden ja valittujen sukupuolijakaumasta on olemassa kunnittaisia tilastotietoja. Iän mukaista valikoitumista voidaan tarkastella kunnan keskusvaalilautakunnalta saatavien tietojen pohjalta. Kunnan omana selvitystyönä voidaan kartoittaa esimerkiksi kuntahenkilöstön (oma kunta, muu kunta/kuntayhtymä/kunnan yhtiö/liikelaitos) osuutta valtuustoon valituista. Ehdokasjoukosta kuntatyönantajataustan seulominen lienee ainakin suuremmissa kaupungeissa liian työlästä. Valtuutettujen osalta kysymys tulee kunnissa joka tapauksessa ajankohtaiseksi siinä vaiheessa, kun Kuntaliiton tilastoihin kerätään tiedot vuoden 2005 alussa toimikautensa aloittavista luottamuselimistä ja niiden kokoonpanosta.

Yksittäisissä kunnissa saattaa lisäksi olla erityisryhmiä, joiden edustukseen on perusteltua kiinnittää huomiota (esim. jokin muu suuri työnantaja kuin kunta). Ulkomaalaistaustaisten rekrytoituminen ehdokkaiksi ja valtuutetuiksi tulisi selvittää niissä kunnissa, joissa ulkomaalaisväestöä on enemmän. Tiedot on saatavissa kunnan keskusvaalilautakunnasta.

Kuntaliitoskuntien kohdalla mielenkiintoisen lisän vaalitulinpäätökseen tuo alueellisen edustavuuden toteutuminen: miten hyvin suuremman kunnan kanssa yhdistyneen kunnan alue on edustettuna ehdokasasettelussa ja uudessa valtuustokokoonpanossa? Onko ehdokkaita ja valittuja enemmän vai vähemmän kuin alueella asuvan väestön osuus edellyttäisi?

6.A. Ehdokkaiden ja valtuustoon valittujen sukupuolijakauma

Naisten osuus valtuustoissa on kasvanut hitaasti, mutta varmasti. Vuonna 2004 nais-ehdokkaiden osuus oli 40 prosenttia. Valittujen joukossa naisia oli vähemmän, 36 prosenttia. Valtuustojen naisedustuksen alueelliset erot ovat kuitenkin huomattavia. Utsjoella valtuustoon valittiin vain yksi nainen, mutta toisaalta kuntakartalta löytyy nyt 23 naisennemmistöistä valtuustoa.

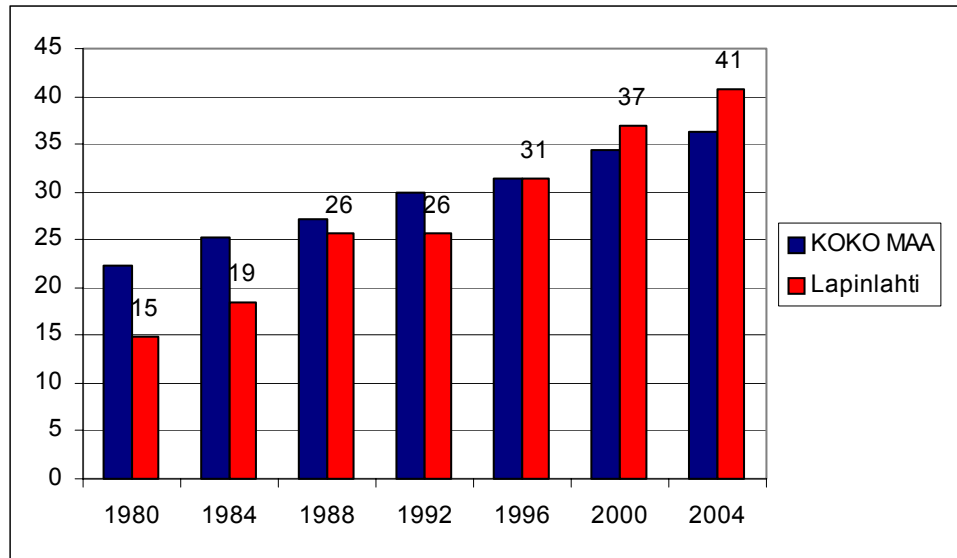
Tilastolähteitä

Vuosien 2000 ja 2004 osalta ehdokkaiden ja valittujen sukupuolijakaumaa koskevia tietoja on saatavissa alla mainituista lähteistä, aiempien vuosien osalta ei
<http://www.tilastokeskus.fi/statfin> > Vaalit > Kunnallisvaalit 2000
<http://www.tilastokeskus.fi/statfin> > Vaalit > Kunnallisvaalit 2004

Raportointiesimerkki 6.A: Lapinlahti

Lapinlahdella valtuustoon valittujen naisehdokkaiden osuus oli vielä vuosien 1980 ja 1984 kunnallisvaaleissa huomattavasti alhaisempi kuin maassa keskimäärin. Vuoden 1996 vaaleissa naisten osuus ylsi maan keskiarvon tasolle. Vuoden 2004 kunnallisvaaleissa valituista jo 41 prosenttia on naisia, kun osuus koko maassa on viisi prosenttiyksikköä alempi. Lapinlahdella naisehdokkaiden osuus oli 39 %.

Kuvio 6.A. Kunnallisvaalit 1980-2004: valtuustoon valituista naisia, %



Kuntakokoluokittaiset vertailutiedot, ks. liitetaulukko 5.

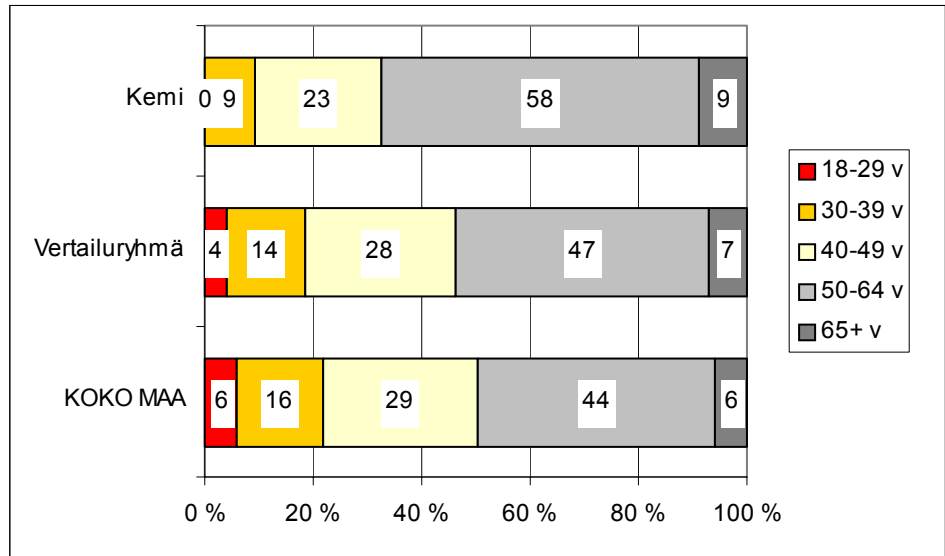
6.B. Ehdokkaiden ja valtuustoon valittujen ikäjakauma

Nuoret ovat aliedustettuja kunnanvaltuustoissa. Vuoden 2004 kunnallisvaalien ehdokkaista 11 prosenttia oli vaalipäivänä alle 30-vuotiaita. Ikäryhmän ehdokkaiden vaalimenestys jäi vähäiseksi: vain 6 prosenttia valtuustoon valituista oli alle 30-vuotiaita. Toisaalta myös vanhuuseläkeikään ehtineitä on valtuutettujen joukossa vähän. Keskiikäiset valikoituvat ehdokkaaksi ja ehdokkaasta valtuutetuksi useammin kuin nuorimpien ja vanhimpien ikäryhmien edustajat

Raportointiesimerkki 6.B: Kemi (vertailuryhmä = 15 001–30 000 asukkaan kunnat)

Kemin 201:sta kunnallisvaaliehdokkaasta 17 oli alle 30-vuotiaita. Heistä kukaan ei ylittänyt valintakynnystä. Alle 40-vuotiaiden osuus ehdokaskunnassa oli 19 prosenttia. Valituista alle nelikymppisiä on kuitenkin vain 9 prosenttia. Osuus on selvästi alhaisempi kuin muissa vastaavan kokoisissa kaupungeissa tai maassa keskimäärin. Kemin äänestäjät näyttävät siis suosivat valinnoissaan vanhempia ehdokkaita.

Kuvio 6.B. Kunnallisvaaleissa 2004 valtuustoon valittujen ikäjakauma (% , ikä vaalipäivänä)



7. Vaalien vaikutus muiden luottamuselinpaikkojen jakoon

Toimielinorganisaation rakenne ja keskinäinen vastuunjako vaihtelee kunnittain. Kunnanhallituksen asema on kuitenkin poikkeuksetta hyvin keskeinen. Myös lautakunnissa tehdään tärkeitä päätöksiä. Valtuusto nimittää muiden toimielinten jäsenet ja puheenjohtajat. KuntaSuomi -kuntien tämän vaalikauden toimielinten kartoitus osoitti, että lautakuntapaikoista runsaat 40 prosenttia on mennyt kunnallisvaaleihin osallistuneille, mutta valintakynnyksen alle jääneille ehdokkaille. Liki viidennes paikoista on jaettu kuntalaisille, jotka eivät olleet edes ehdokkaana vuoden 2000 kunnallisvaaleissa. Loput, eli hieman yli kolmannes lautakuntapaikoista on varsinaisten valtuutettujen hallussa. Lautakuntien puheenjohtajistakin yli neljännes oli muita kuin valtuutettuja.

Vaalitilinpäätöksessä on tärkeää ulottaa vaalien vaikutuksen tarkastelu myös hallitusten ja lautakuntien valintaan. Heijastuuko henkilövalinnoissa äänestäjien tahto - valitaanko muihin luottamustoimiin ja erityisesti puheenjohtajiksi henkilöitä, jotka ovat saaneet valtuutuksen kuntalaisilta? Huomioidaanko mahdolliset poliittisten voimasuhteiden muutokset, kun henkilövalintoja tehdään?

TUNNUSLUVUT

Kunnan toimielimet

- 7.A Hallituksen jäsenistä ei-ehdokkaita/ehdokkaita/valtuustoon valittuja (%)
- 7.B Lautakuntien jäsenistä ei-ehdokkaita/ehdokkaita/valtuustoon valittuja (%)
- 7.C Toimielinten puheenjohtajista ei-ehdokkaita/ehdokkaita/valtuustoon valittuja (%)

Ylikunnalliset toimielimet

- 7.D Kuntayhtymien ja maakuntaliiton valtuusto, seutuvaltuusto; kunnan nimittämistä jäsenistä viranhaltijoita/valtuutettuja/muita (%)

Raportointiesimerkki 7.A-C: Mynämäki

Paikallislehti Vakka-Suomen Sanomat (27.1.2005) kiittelee Mynämäen luottamushenkilövalintoja äänestäjien tahdon mukaisiksi:

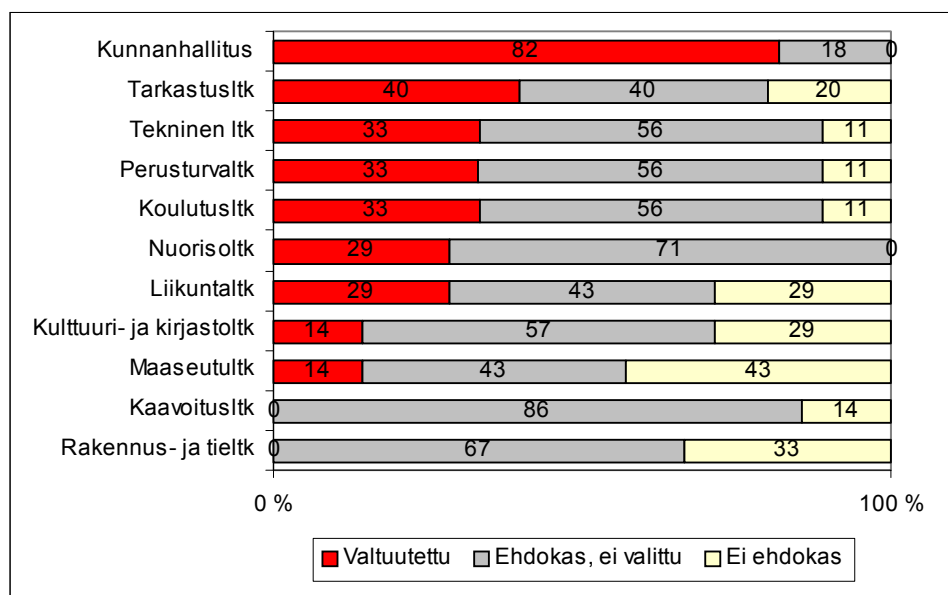
“ Mynämäessä eivät äänestäjät ainakaan voi valittaa, ettei äänimääriä mitenkään oteta huomioon luottamusmieksipaikkoja jaettaessa. Kun nimittäin syksyn vaaleissa naiset olivat selviä äänikuningattaria, saivat he nyt enemmistön hallitukseen sekä koko puheenjohtajiston paikat. Hanna Käkönen puheenjohtajan, Miia Keskitalo I varapuheenjohtajan ja Kirsi Haanperä II varapuheenjohtajan. Neljäs vaaleissa sadan äänen ylittänyt nainen Marja Virpi puolestaan sai valtuuston ensimmäisen varapuheenjohtajan paikan. Miehistähän vain Heikki Jaakkola pääsi tähän äänimäärään. Viime kaudella hallituksen varajäsenenä ollut Jaakkola jatkaa nyt varsinaisena jäsenenä.”

Kunnanhallituksen 11 jäsenestä 9 on valtuutettuja. Kaikki hallituksen puheenjohtajistoon valitut ovat valtuutettuja, kuten jo edellisestä lainauksestakin käy ilmi.

Keskivertokunnassa on kuusi lautakuntaa lakisääteisen keskusvaalilautakunnan lisäksi. Mynämäessä lautakuntaorganisaatio on keskimääräistä laajempi - lautakuntia on kaikkiaan 10 (keskusvaalilautakunta poislukien). Näiden yhteenlaskettu jäsenmäärä on 76. Vain runsas viidennes (22 %) lautakuntien jäsenistä on valtuutettuja. Kunnallisvaaleissa ehdokkaana olleet, mutta ilman valtuustopaikkaa jääneet ovat Mynämäen lautakunnissa enemmistönä (58 %). Loput 20 % eivät olleet kunnallisvaalien ehdokaslistoilla. Kaavoituslautakuntaan sekä rakennus- ja tielautakuntaan jäsenet on valittu kokonaan valtuuston ulkopuolelta.

Neljässä lautakunnassa on puheenjohtajana valtuutettu ja niin ikään neljässä puheenjohtajuutta hoitaa ehdokkaana ollut, mutta valitsematta jäänyt henkilö. Kahdessa lautakunnassa on puheenjohtaja, joka ei ollut lainkaan ehdolla kunnallisvaaleissa.

Kuvio 7.A-C. Valtuutetut, valitsematta jääneet ja ei-ehokkaat kunnanhallituksessa ja lautakunnissa (%)



Taulukko 7.A–C. Valtuutetut, valitsematta jääneet ja ei-ehdokkaat kunnanhallituksessa ja lautakunnissa (lkm)

	Jäseniä yhteensä	Valittu valtuustoon	Ehdokkaana, ei valittu	Ei ehdokkaana	Puheen- johtaja
Kunnanhallitus	11	9	2	0	Valtuutettu
LAUTAKUNNAT					
Tarkastusltk	5	2	2	1	Valtuutettu
Tekninen ltk	9	3	5	1	Valtuutettu
Perusturvaltk	9	3	5	1	Ehdokas
Koulutusltk	9	3	5	1	Ei ehdokas
Nuorisoltk	7	2	5	0	Ehdokas
Liikuntalrk	7	2	3	2	Valtuutettu
Kulttuuri-/kirjastolrk	7	1	4	2	Ei ehdokas
Maaseutulrk	7	1	3	3	Valtuutettu
Kaavoituslkr	7	0	6	1	Ehdokas
Rakennus- ja tielrk	9	0	6	3	Ehdokas

Liitetaulukko 1.

Äänestysaktiivisuus (%) kunnallisvaaleissa 1980–2004, koko maa

Vuosi	%
1980	78.1
1984	74.0
1988	70.5
1992	70.9
1996	61.3
2000	55.9
2004	58.6

Lähde: Tilastokeskus

Liitetaulukko 2.

Äänestysaktiivisuus (%) vuoden 2004 kunnallisvaaleissa sukupuolen ja kuntakoon mukaan

Asukasluku	Kaikki, %	Miehet, %	Naiset, %
Enintään 2 000	67.0	64,9	69,3
2 001–4 000	65.0	62,6	67,4
4 001–8 000	63.5	61,1	65,8
8 001–15 000	60.9	58,6	63.2
15 001–30 000	58.5	56,1	60.7
30 001–60 000	56.6	54,5	58.6
60 001–120 000	54.3	52,2	56.2
Yli 120 000	55.9	53,6	57.9
KOKO MAA	58.6	60,7	56.4

Lähde: Tilastokeskus

Liitetaulukko 3.

Valtuustojen uusiutuminen kuntakoon mukaan

Asukasluku	Valtuustoon 2004 valituista uusia, %
Enintään 2 000	47
2 001–4 000	44
4 001–8 000	42
8 001–15 000	41
15 001–30 000	37
30 001–60 000	38
60 001–120 000	35
Yli 120 000	34
KOKO MAA	41

Lähde: Oikeusministeriö/TietoEnator Oyj, vaalitietojärjestelmä

Liitetaulukko 4.

Valtuustoluopijat (%) vuonna 2004 kuntakoon mukaan

Asukasluku	Luopujia %
Enintään 2 000	35
2 001–4 000	31
4 001–8 000	28
8 001–15 000	27
15 001–30 000	21
30 001–60 000	23
60 001–120 000	21
Yli 120 000	18
KOKO MAA	29

Lähde: Oikeusministeriö/TietoEnator Oyj, vaalitietojärjestelmä

Liitetaulukko 5.

Naisten osuus (%) kunnallisvaalien 2004 ehdokkaista ja valtuustoon valituista kuntakoon mukaan

Asukasluku	Naisten osuus (%)	
	ehdokkaista	valituista
Enintään 2 000	39.3	37.4
2 001–4 000	39.3	34.2
4 001–8 000	38.5	34.6
8 001–15 000	39.3	35.1
15 001–30 000	39.2	38.9
30 001–60 000	40.6	37.9
60 001–120 000	40.7	40.3
Yli 120 000	44.8	49.0
KOKO MAA	39.9	36.4

Lähde: Oikeusministeriö/TietoEnator Oyj, vaalitietojärjestelmä

Liitetaulukko 6.

Kunnallisvaaleissa 2004 valtuustoon valittujen ikäjakauma (%) kuntakoon mukaan

Asukasluku	–29 v	30–39 v	40–49 v	50–64 v	65+ v
Enintään 2 000	8	20	28	38	6
2 001–4 000	7	17	31	41	5
4 001–8 000	5	16	30	44	5
8 001–15 000	6	15	28	45	5
15 001–30 000	4	14	28	47	7
30 001–60 000	5	15	25	47	7
60 001–120 000	6	15	25	49	6
Yli 120 000	9	18	25	41	8
KOKO MAA	6	16	29	44	6

Lähde: Oikeusministeriö/TietoEnator Oyj, vaalitietojärjestelmä